

## Oulangan (FI1101645) sammalkarttoitus 2019

Hydrologia-LIFE (LIFE16NAT/FI/000583)

Kati Pihlaja



Kansikuva. Luonnontilaista rimpinevaa Pahtamasuon luoteisosissa.

## JOHDANTO JA MENETELMÄT

### Kartoitusten tavoite ja tarkoitus

Tämä raportti on tuotettu EU:n LIFE-rahoituksen tuella Hydrologia-LIFE -hankkeessa. Raportin tuloksia hyödynnetään Oulangan (FI1101645) Natura2000-alueen ennallistamisen ja hoidon suunnittelussa ja toteutuksessa. Kartoituksen tavoitteena oli selvittää uhanalaisen tai muuten huomionarvoisen sammallajiston esiintymistä alueen ennallistamiskohteilla sekä tietyillä ennallistamiskohteiden ulkopuolisilla alueilla.

### Kartoituskohteet ja -menetelmät

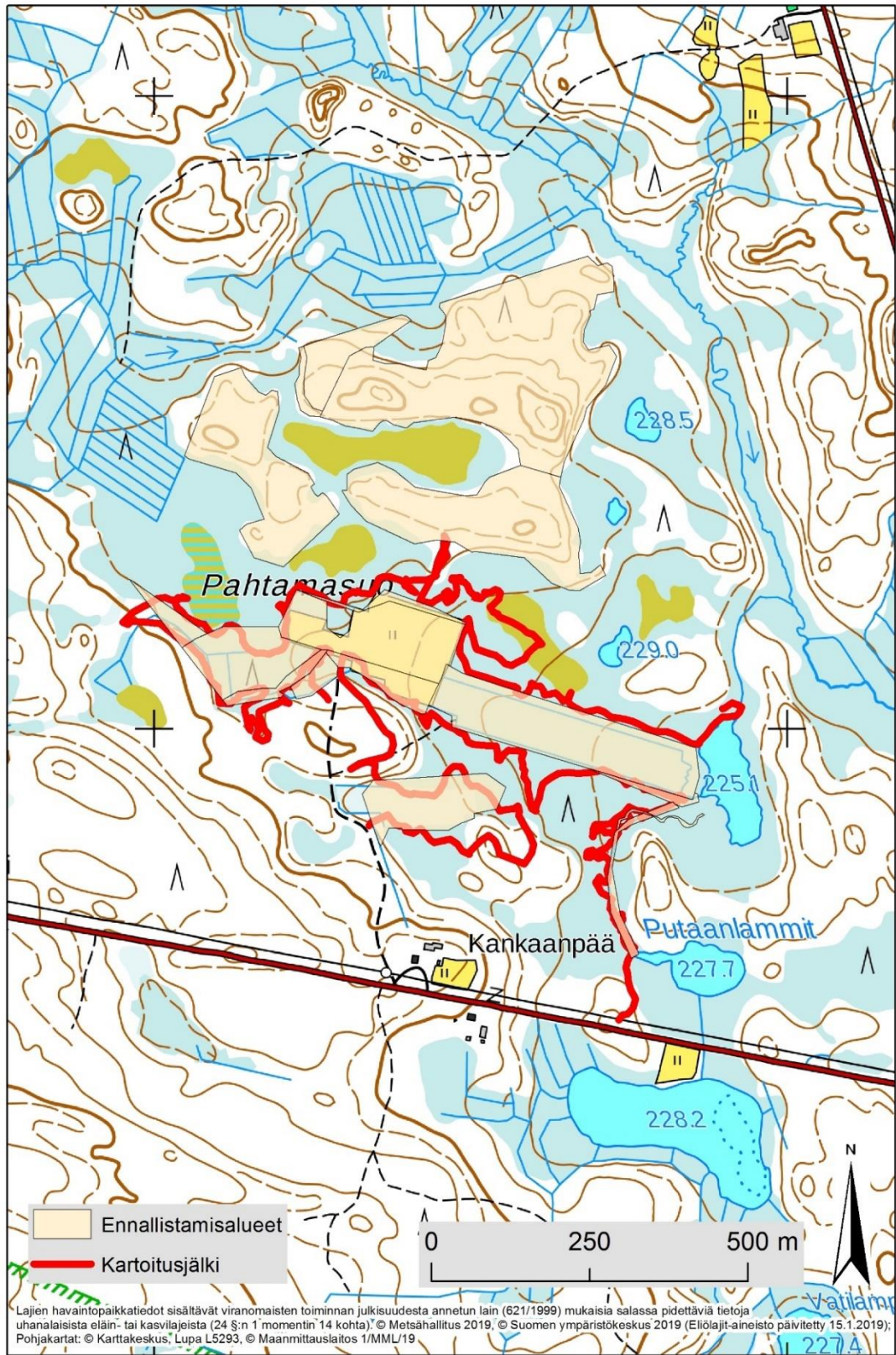
Oulangan Natura2000-alue sijaitsee Pohjois-Pohjanmaan ja Lapin maakuntien rajalla Kuusamossa ja Sallassa. Kartoitettava kohde sijaitsee Kuusamon kunnan alueella. Eliömaantieteellisesti alue sijaitsee Koillismaan eliömaakunnassa (Ks) ja pohjoisborealisella metsäkasvillisuusvyöhykkeellä Koillismaan osa-alueella (4a).

Kartoitukseen käytettiin kaksi maastotyöpäivää ajalla 26.-27.6.2019 (yht. 13 h). Kartoitus kohdennettiin Putaanlampien ympäristöön sekä Pahtamasuolle (kuva 1). Luontotyypeistä kartoitukset kohdennettiin puronvarsiin, lähteiköihin, letoille ja vanhoihin runsaslahopuustoiisiin metsiin.

Hertta Eliölajit -järjestelmään on alueelta tallennettu alueelta runsaasti vaateliaan letto- ja kalkkilajiston havaintopaikkoja, sammalista mm. *Palustriella commutata* (1 havaintopaikka), *Palustriella decipiens* (5 hp), *Philonotis calcarea* (1 hp), *Crossocalyx hellerianus* (1 hp) ja *Schistochilopsis grandiretis* (1 hp) sekä putkilokasveista *Carex appropinquata* (3 hp), *Carex lepidocarpa* subsp. *jemtlandica* (1 hp), *Dactylorhiza traunsteineri* (1 hp), *Saxifraga hirculus* (3 hp) ja *Triglochin maritima* (1 hp).

Kartoituksessa käytettiin yleiskartoitusmenetelmää, jossa kohdelajeina ovat uhanalaiset, silmälläpidettävät, rauhoitetut ja harvinaiset lajit. Kartoituksen kohteena olevista lajeista kerättiin näytteet, joista lajinmääritys varmistettiin mikroskoopilla. Näytteet tullaan tallettamaan Turun yliopiston kasvimuseon (TUR) kokoelmiin. Huomionarvoisten lajien havaintopaikat sekä kuljettu kartoitusreitti tallennettiin GPS-paikantimeen. Sammallajien lisäksi kirjattiin ylös havaintoja röyhysarasta (*Carex appropinquata*, VU), suopunakämmekästä (*Dactylorhiza incarnata* subsp. *incarnata*, NT), kaitakämmekästä (*Dactylorhiza traunsteineri*, VU) sekä soikkokaksikosta (*Neottia ovata*, LC). Maastokartoituksista, mikroskooppisesta lajinmäärityksestä ja raportoinnista vastaa suojelubiologi Kati Pihlaja Metsähallituksen Pohjanmaan luontopalveluista.





Kuva 1. Ennallistamisalueet sekä Putaanlampien ja Pahtamasuon kartoitusreitit. Kuvassa näkyvät Pahtamasuon eteläosan ennallistamisalueet ovat Hydrologia-LIFE-hankkeen vesitalouden ennallistamiskohteita ja Pahtamasuon pohjoisosan alueet puolestaan muiden hankkeiden metsän ennallistamiskohteita. Pohjoisosan alueet eivät kuuluneet tämän selvityksen piiriin.

## TULOKSET

### Lajihavainnot

Kartoituksessa havaittiin seitsemän huomionarvoista lajia, joista kolme on sammalia ja neljä putkilokasveja. Yhteensä näille lajeille kirjattiin tunnettujen havaintopaikkojen lisäksi 19 uutta havaintopaikkaa. Havainnot sijoittuvat pääosin ennallistamisalueille tai aivan niiden tuntumaan. Näiden lisäksi entuudestaan tunnettuja uhanalaisten lajien havaintopaikkoja on kymmenestä lajista 18 havaintopaikkaa (taulukko 1, kuva 2). Yhteensä huomionarvoisia sammal- ja putkilokasvilajeja on alueella 14.

Ennallistamisen kannalta merkittävimpiä sammalia ovat sirohuurresammal (*Cratoneuron filicinum*, NT) ja pohjanhuurresammal (*Palustriella decipiens*, NT), jotka ovat eutrofisten kalkkivaikutteisten lähteikköjen lajeja. Niitä tavattiin monin paikoin Putaanlampien välisessä purossa, puron reunoilla lähteiköissä sekä Pahtamasuon entisen suopellon eteläpuolella ojissa ja tihkupinnoilla. Haisumarrassammal (*Tayloria tenuis*, NT) puolestaan kasvaa usein erilaisilla jätöksillä puronvarsilla. Tässäkin tapauksessa sitä tavattiin puroon kaatuneen lahoppuun päällä lähellä eteläisempää Putaanlampea.

Ennallistamisen kannalta merkittävät putkilokasviesiintymät sijaitsevat Pahtamasuon ojitusalueen pohjoispuolella rimpiletolla tai lettorämeellä (kämmevät, sarat) sekä Putaanlampien välisen puron tuntumassa (lettorikko, *Saxifraga hirculus*, VU).

Kaikki havaintotiedot tallennetaan erilliseen Excel-taulukkopohjaan, josta ne viedään LajiGISiin.

Taulukko 1. Kartoituskohteen merkittävimmät lajihavainnot. Mukana sekä entuudestaan tunnetut että tämän kartoituksen aikana löytyneet uudet havaintopaikat. Uudet havaintopaikat merkitty tähdellä (\*). Havaintopaikan sijainnin tarkkuus on ilmoitettu, mikäli se on jotain muuta kuin metrin tarkkuudella oleva koordinaattipiste.

Tieteellinen nimi	Suomenkielinen nimi	Uhanal.lk	Runsaus	Havaintojen tarkkuus
* <i>Cratoneuron filicinum</i>	sirohuurresammal	NT	8	
<i>Crossocalyx hellerianus</i>	kantoraippasammal	VU	1	
<i>Palustriella commutata</i>	kalkkihuurresammal	EN	1	
* <i>Palustriella decipiens</i>	pohjanhuurresammal	NT	2	
<i>Palustriella decipiens</i>	pohjanhuurresammal	NT	5	
<i>Philonotis calcarea</i>	kalkkilähdesammal	EN	1	sijainti epävarma
<i>Schistochilopsis grandiretis</i>	karhunlovisammal	EN	1	
* <i>Tayloria tenuis</i>	haisumarrassammal	NT	1	
* <i>Carex appropinquata</i>	röyhysara	VU	1	
<i>Carex appropinquata</i>	röyhysara	VU	3	
<i>Carex lepidocarpa</i> subsp. <i>jemtlandica</i>	kuusamonnokkasara	VU	1	sijainti epävarma
* <i>Dactylorhiza incarnata</i> subsp. <i>incarnata</i>	suopunakämmevä	NT	1	
* <i>Dactylorhiza traunsteineri</i> ( <i>Dactylorhiza majalis</i> subsp. <i>lapponica</i> )	kaitakämmevä (lapinkämmevä)	VU	5	
<i>Dactylorhiza traunsteineri</i> ( <i>Dactylorhiza majalis</i> subsp. <i>lapponica</i> )	kaitakämmevä (lapinkämmevä)	VU	1	alue (200 x 30-100m)
* <i>Neottia ovata</i>	soikkokaksikko	LC, rauhoitettu	1	alue (100 x 100m)
<i>Saxifraga hirculus</i>	lettorikko	VU	3	alue (useita)
<i>Triglochin maritima</i>	merisuolake	LC	1	alue (150 x 35 m)

VU=vaarantunut

NT=silmälläpidettävä

LC=elinvoimainen

## HOITO- YM. SUOSITUKSET

Putaanlampien ja Pahtamasuon alueella huomionarvoista lajistoa on paljon, ja ennallistamistoimet tulee suunnitella huolella. Erityisesti Putaanlampien välinen puronvarsi ja sen ympäristö sekä Pahtamasuon pohjoisosien laaja lettolaikku (kuva 3, alue 7) ovat lajiston kannalta tärkeitä. Ennallistamistoimet tulisi toteuttaa mahdollisimman pian.

Entisellä suopellolla Pahtamasuon keskiosissa (kuva 3, alue 4) sekä ojitusalueilla tässä ympärillä (kuva 3, alue 5) huomionarvoista lajistoa ei havaittu, vaikkakin jotkin uhanalaisten lajien esiintymät sijaitsevat aivan ojitusten tuntumassa.

Putaanlampien välinen puro on aikoinaan perattu ja oiottu. Puron yläjuoksulla purouoma on kivikkoinen ja jokseenkin mutkittileva, kun taas aivan alajuoksulla lähellä pohjoisempaa Putaanlampea (225.1 mmpy), uoma muuttuu suoraksi, kivettömäksi ja karhunsammalpeitteiset reunavallit ovat selkeät. Purouomassa purokivillä havaittiin neljässä kohdassa sirohuurresammalta runsaana sekä yksi laikku haisumarrassammalta puroon kaatuneella lahoppuulla (kuva 3, alue 3).

Aivan puron tuntumassa tavattiin myös entuudestaan tunnettu hieno huurresammallähteikkö puron länsipuolella (kuva 3, alue 1), jossa kasvaa runsaana sirohuurresammalta, pohjanhuurresammalta ja lettorikkaa. Pohjanhuurresammalta tavattiin myös vähän etelämpänä puron itäpuolella, varjoisalta aarin kokoiselta tihkupinnalta (kuva 3, alue 2). Jälkimmäinen esiintymä sijaitsi noin kolmen metrin päässä purosta.

Puroa ennallistettaessa erityisesti pohjanhuurresammalen ja lettorikon esiintymät tulee mahdollisuuksien mukaan kiertää, samoin kuin haisumarrassammalen esiintymä. Sirohuurresammal sen sijaan on yleinen alueella ja kasvupaikat purokivillä lajin vaatimukseen nähden toissijaisia, joten sen purokiviesiintymiä ei tarvitse erikseen huomioida ennallistamissuunnitelmissa.

Pohjanhuurresammalta tavattiin myös Pahtamasuon entisen suopellon eteläreunasta, metsäsaarekkeen ja suopellon välisestä rinteestä (kuva 3, alue 6). Tihkupinta rajautuu pohjoispuolella suopellon ojaan, jossa pohjanhuurresammalta havaittiin lähimmillään noin 15 metrin päässä ojasta. Itäpuolella tihkupinta rajautuu korotettuun ajouraan (=polku kartalla). Ennallistamistoimien yhteydessä tämä tihkupinta tulisi kiertää.

Entisen suopellon lounaispuolella havaittiin kaksi sirohuurresammaleesiintymää, joista toinen havaittiin meso-eutrofisessa pienessä, ojituksen takia häiriintyneessä lähteessä, ja toinen ojassa purokivellä. Näitäkään ei tarvitse huomioida ennallistamissuunnitelmissa, sillä kokonaisuudessaan laji todennäköisesti hyötyy ennallistamistoimista.

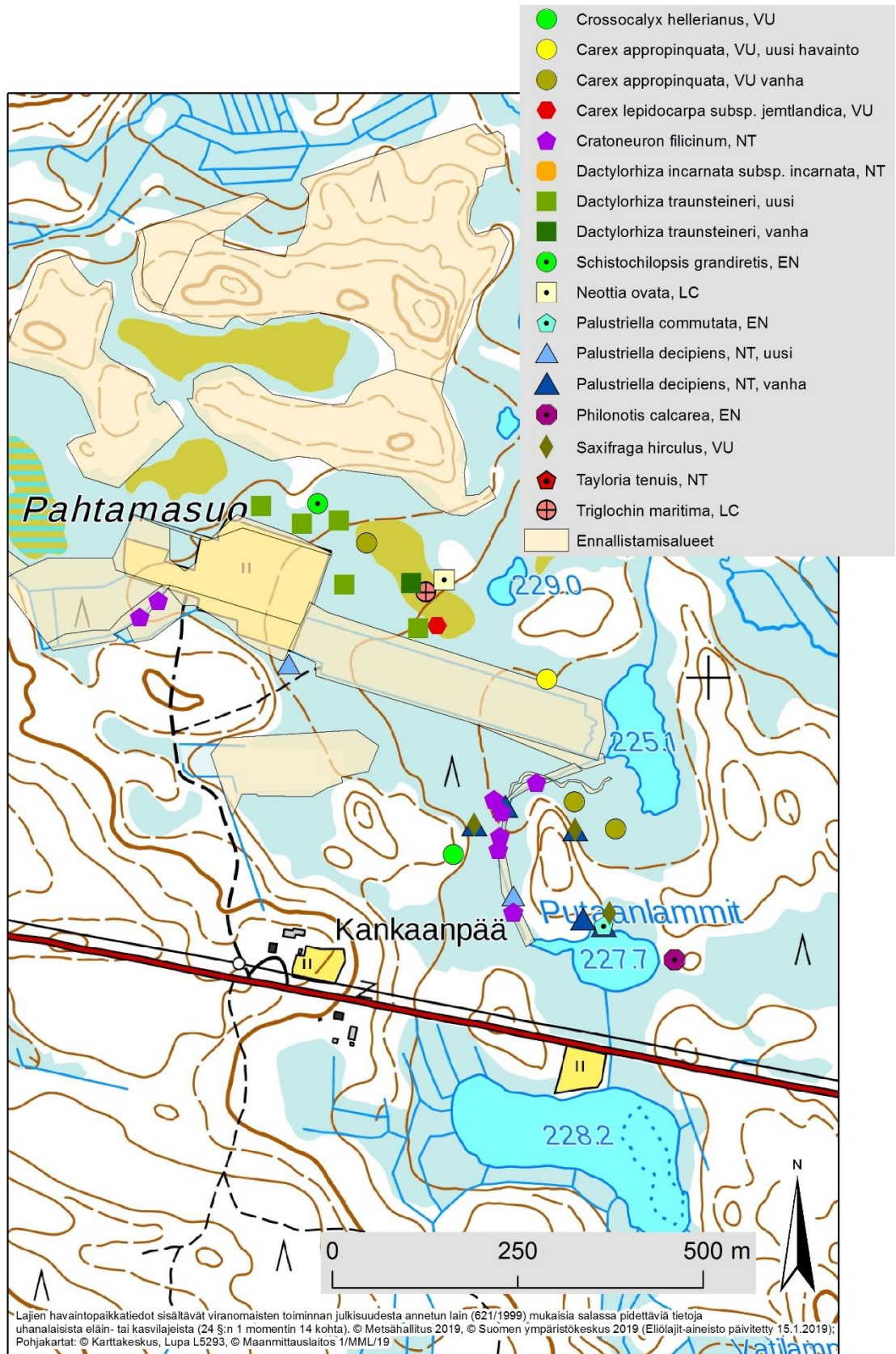
Pahtamasuon ojitusalueen pohjoispuolella on entuudestaan tunnettu edustava letto (kuva 3, alue 7), jossa tavataan runsaana mm. kaitakämmekkää (*Dactylorhiza traunsteineri*, VU) ja merisuolaketta (*Triglochin maritima*, LC) sekä niukemmin röyhysaraa (*Carex appropinquata*, VU) ja kuusamonnokkasaraa (*Carex lepidocarpa* subsp. *jemtlandica*, VU). Näiden lisäksi paikalta havaittiin uutena muutamia versoja suopunakämmekkää (*Dactylorhiza incarnata* subsp. *incarnata*, NT) ja soikkokaksikkaa (*Neottia ovata*, LC).

Kartoituksessa paneuduttiin näiden lajien etsimiseen erityisesti ennallistamisalueiden läheisyydestä. Kaitakämmekkää havaittiin pääesiintymisalueen lisäksi hajanaisina versoina monin paikoin lettorämeiltä ojien läheltä. Pääasiassa kaitakämmekän hajanaiset 2–5 verson laikut sijaitsivat 25–45 metrin etäisyydellä ojista. Samoin muut huomionarvoiset kämmekät ja sarat sijaitsivat lettolaikulla kauempana ojista.

Röyhysaraa havaittiin uusi esiintymä lettoalueesta itään, lähellä pohjoisempaa Putaanlampea (kuva 3, alue 8). Tämä esiintymä sijaitsi noin 15 metrin etäisyydellä lähimmästä ojasta, ja esiintymä tulisi jättää rauhaan ennallistamistoimien yhteydessä.

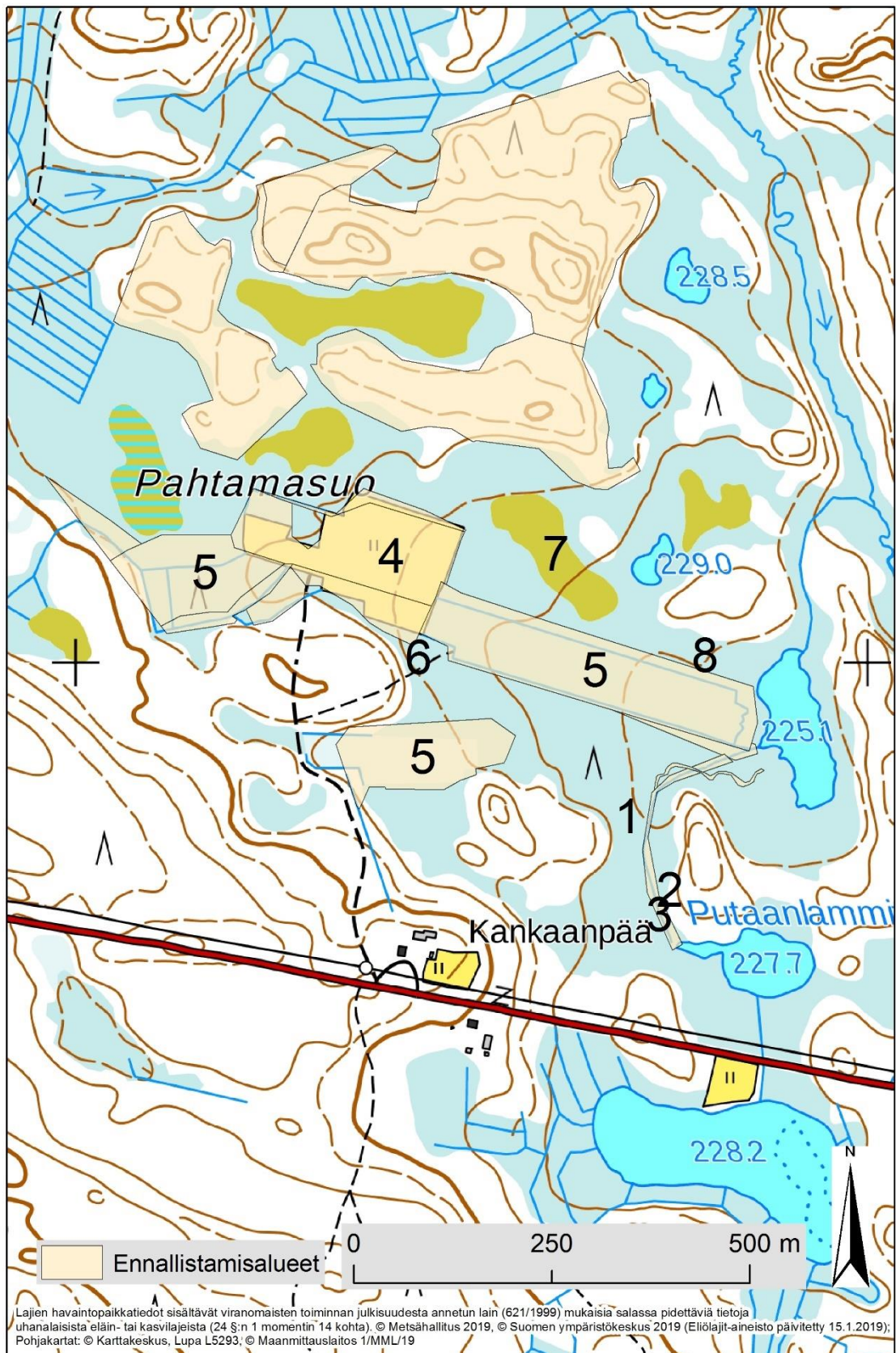
Kokonaisuudessaan ojitettujen alueiden luontaisen vesitalouden palauttaminen on uhanalaisen sammal- ja putkilokasvilajiston kannalta suositeltavaa, sillä oletettavasti lajisto siitä kokonaisuudessaan hyötyy. Esimerkiksi röyhysaran esiintyminen ojitusten tuntumassa saattaa kertoa aiemmista suotuisemmista olosuhteista, jotka ennallistamisella pystytään kokonaan tai osittain palauttamaan.





Kuva 2. Putaanlampien ja Pahtamasuon uhanalaisten lajien havaintopaikat. Kartalla sekä entuudestaan tunnetut että tämän kartoituksen aikana löytyneet uudet havaintopaikat. Kaikki havainnot eivät karttaesityksessä näy havaintojen päällekkäisyyden vuoksi.





Kuva 3. Hoitosuosituksen yhteydessä mainitut numeroidut alueet.