



## Koitajoen alueen (FI0700043) sammalkartoitukset 2018

Hydrologia-LIFE (LIFE16NAT/FI/000583)

Timo Kypärä

### JOHDANTO JA MENETELMÄT

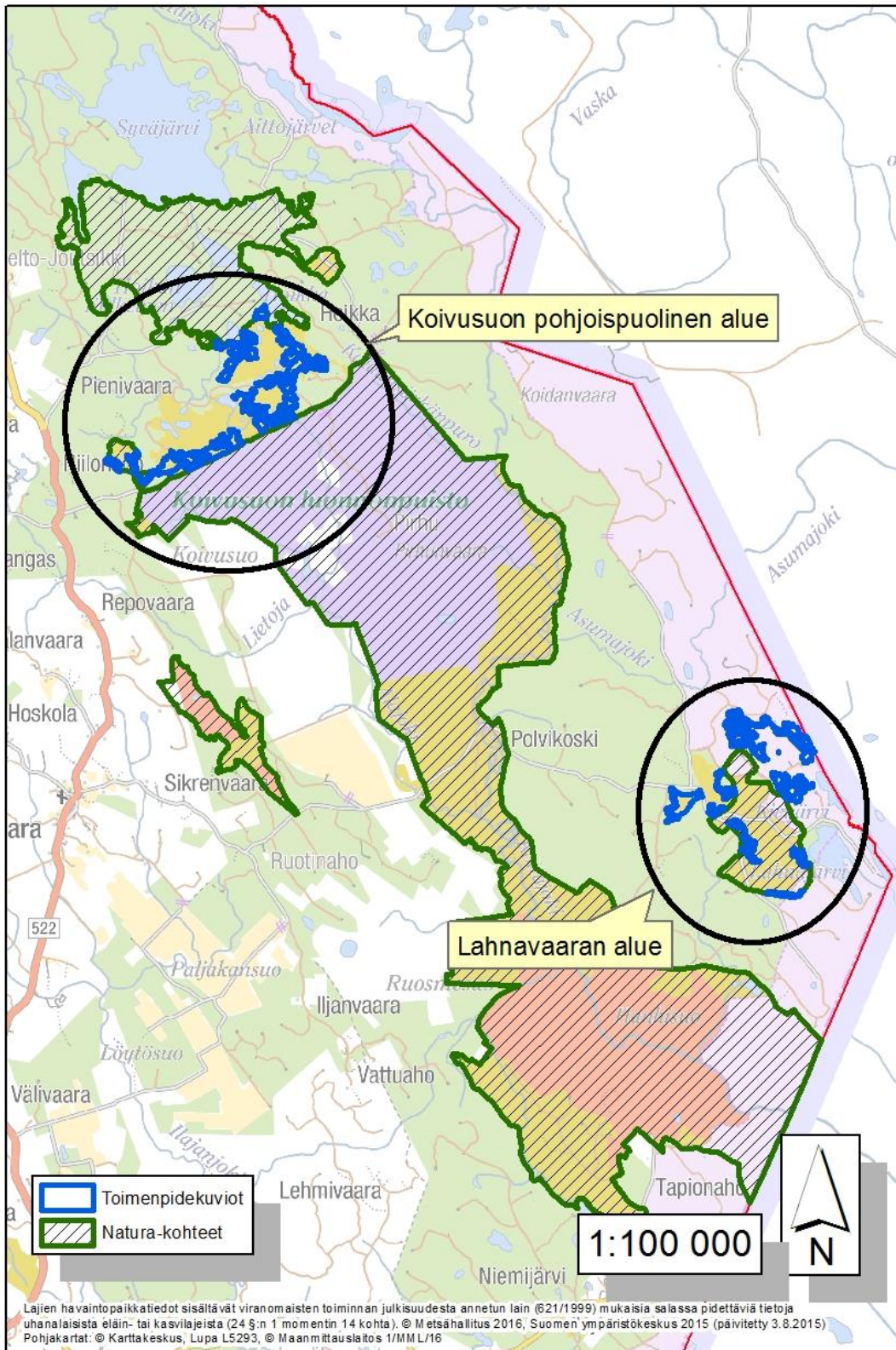
#### Kartoitusten tavoite ja tarkoitus

Tämä raportti on tuotettu EU:n LIFE+ rahoituksen tuella Hydrologia-LIFE -hankkeessa. Raportin tuloksia hyödynnetään Koitajoen Natura2000-alueen ennallistamisen ja hoidon suunnittelussa ja toteutuksessa. Tämä sammal- ja putkilokasvikartoitus on tehty Koitajoen alueen ojitettujen soiden ennallistamissuunnitelman laatimista varten. Raportoinnin selkeyttämiseksi alue on jaettu kahteen (2) osaluueeseen; 1) Lahnaavaaran ympäristö Suomen itäisimmän pisteen lähistöllä ja 2) Koivusuon luonnonpuiston pohjoispuolella olevat alueet. (Kuva 1).

#### Kartoituskohteet ja -menetelmät

Koitajoen Natura-alue sijaitsee Pohjois-Karjalassa Ilovaaran kunnassa. Eliömaantieteellisesti kohde sijaitsee Pohjois-Karjalan eliömaakunnassa (PK) ja Keskiborealisella kasvillisuusvyöhykkeellä Pohjois-Karjala -Kainuun osa-alueella (3b). Koitajoen Natura-alueelta on tallennettu yhdeksän (9) uhanalaisen sammallajin havaintoa LajiGIS-järjestelmään (5.11.2018). Natura-alueen ulkopuolella sijaitsevilta toimenpidekuvioilta ei ole havaintoja uhanalaisista sammallajeista.

Kartoitusta tehtiin neljänä (4) maastotyöpäivänä ja ne suoritettiin 6.-9.8.2018 välisenä aikana. Kartoituksessa käytettiin yleiskartoitusmenetelmää, jossa kohdelajeina ovat uhanalaiset, silmällä pidettävät, rauhoitetut ja harvinaiset lajit. Kartoituksen kohteena olevista sammallajeista kerättiin näytteitä, joista lajinmääritys varmistettiin mikroskoopilla. Kerättyjen näytteiden ja huomion arvoisten lajien havaintopaikat tallennettiin GPS-paikantimeen. Myös kuljettu kartoitusreitti tallennettiin GPS-paikantimeen. Kartoituksesta maastossa, mikroskooppisesta lajinmäärityksestä ja raportoinnista vastaa luontokartoittaja Timo Kypärä Metsähallituksen Järvi-Suomen luontopalveluista.



Kuva 1. Koitajoen Natura-alue, kartoituksen osa-alueet ja toimenpidekuviot kartalla.

## TULOKSET

### Lajitieto/lajihavainnot

Koitajoen Natura-alueelta ja sen läheisyydestä kartoituksessa havaittiin 5 huomionarvoista sammal ja putkilokasvilajia ja niille yhteensä 12 havaintopaikkaa. Huomionarvoiset lajihavainnot on listattu oheiseen taulukkoon (taulukko 1) ja tarkemmat havaintotiedot tallennetaan LajiGIS-järjestelmään. Jäljempänä on tehtyjä havaintoja tarkasteltu osa-aluekohtaisesti. Lajihavaintojen paikat on osoitettu kartalla liitteessä 1 ja maastoinventonneista tallennetut kartoitusreitit on koottu liitteeseen 2.

**Taulukko 1. Koitajoen alueen huomionarvoiset lajihavainnot.**

| N:o | Tieteellinen nimi                                   | Suomalainen nimi  | UHEX | Havainnot kpl |
|-----|---|-------------------|------|---------------|
| 1   | <i>Dactylorhiza incarnata</i> ssp. <i>incarnata</i> | suopunäkämmekekäl | VU   | 1             |
| 2   | <i>Riccardia chamedryfolia</i>                      | luhtaliuskasammal | RT   | 1             |
| 3   | <i>Callicladium haldanianum</i>                     | katvesammal       | RT   | 1             |
| 4   | <i>Anastrophyllum hellerianum</i>                   | kantoraippasammal | NT   | 7             |
| 5   | <i>Lophozia longiflora</i>                          | metsälovisammal   | NT   | 2             |

VU = vaarantunut

NT = silmällä pidettävä

RT = alueellisesti uhanalainen

### Osa-alue 1 - Lahnavaaran alue

Osa-alueen 1 toimenpidekuviot sijaitsevat Lahnavaaran ympäristössä osin rajavyöhykkeellä. Kartoituksessa havaittiin toimenpidekuvioiden pohjoisosissa yleisesti lähteisyyttä. Yleisimmät lähteisyyttä ilmentävät sammallajit kohteella ovat hetesirppisammal (*Warnstorfia exannulata*), hetealvesammal (*Chiloscyphus polyanthos*) ja purolähdesammal (*Philonotis fontana*). Alueen lettoräme laikulta löytyi niukkana luhtaliuskasammal (*Riccardia chamedryfolia*). Seuralaisina lettorämeellä kasvaa mm. mähkä (*Selaginella selaginoides*), vilukko (*Parnassia palustris*), kultasirppisammal (*Loeskyppnum badium*), rassisammal (*Paludella squarrosa*), lettonauhasammal (*Aneura pinguis*) ja heterahkasammal (*Sphagnum warnstorffii*).

Osa-alueen maalahopuilla esiintyy suhteellisen yleisenä kantoraippasammal, josta kirjattiin ylös seitsemän (7) havaintoa. Lahomaapuilta havaittiin myös metsälovisammalta. Huomion arvoisten lahopuilla esiintyvien lajien havainnot painottuvat osa-alueen eteläosaan. Lahnajärven ja Korkeakankaan väliseltä suoalueelta havaittiin yksi ohikukkinut verso suopunäkämmekekää. Kasvupaikka on oligotrofista sararämettä. Kämmekekän seuralaisina kasvavat mm. jouhisara (*Carex lasiocarpa*), tupasluikka (*Trichophorum cespitosum*) ja sararahkasammal (*Sphagnum fallax*).

### Osa-alue 2 - Koivusuon luonnonpuiston pohjoispuoliset alueet

Osa-alueen 2 toimenpidekuviot sijaitsevat välittömästi Koivusuon luonnonpuiston pohjoispuolella. Toimenpidekuviot ovat suurelta osin pitkälle muuttuneita karuhkoja rämeitä. Kohteet eivät ole lajistollisesti kovinkaan mielenkiintoisia ja ajanpuutteen vuoksi kaikilla toimenpidekuvioilla ei keretty käymään.

Kartoituksessa havaittiin katvesammalta (*Callicladium haldanianum*) Mustapuron purokiveltä.



## HOITO YM. SUOSITUKSET

Kartoituksessa havaittiin muutamia huomionarvoisten lahoppuulla kasvavien maksasammallajien kasvustoja toimenpidekuvioilta. Havaitut lajit ovat seudulla suhteellisen yleisiä, joten ennallistamistoimet eivät uhkaa lajien säilymistä alueella. Suositeltavaa kuitenkin on, että etenkin järeät ja kelottuneet maapuut pyritään säilyttämään ehjinä ja tarvittaessa siirretään maapuut koneen kulkureitiltä pois.

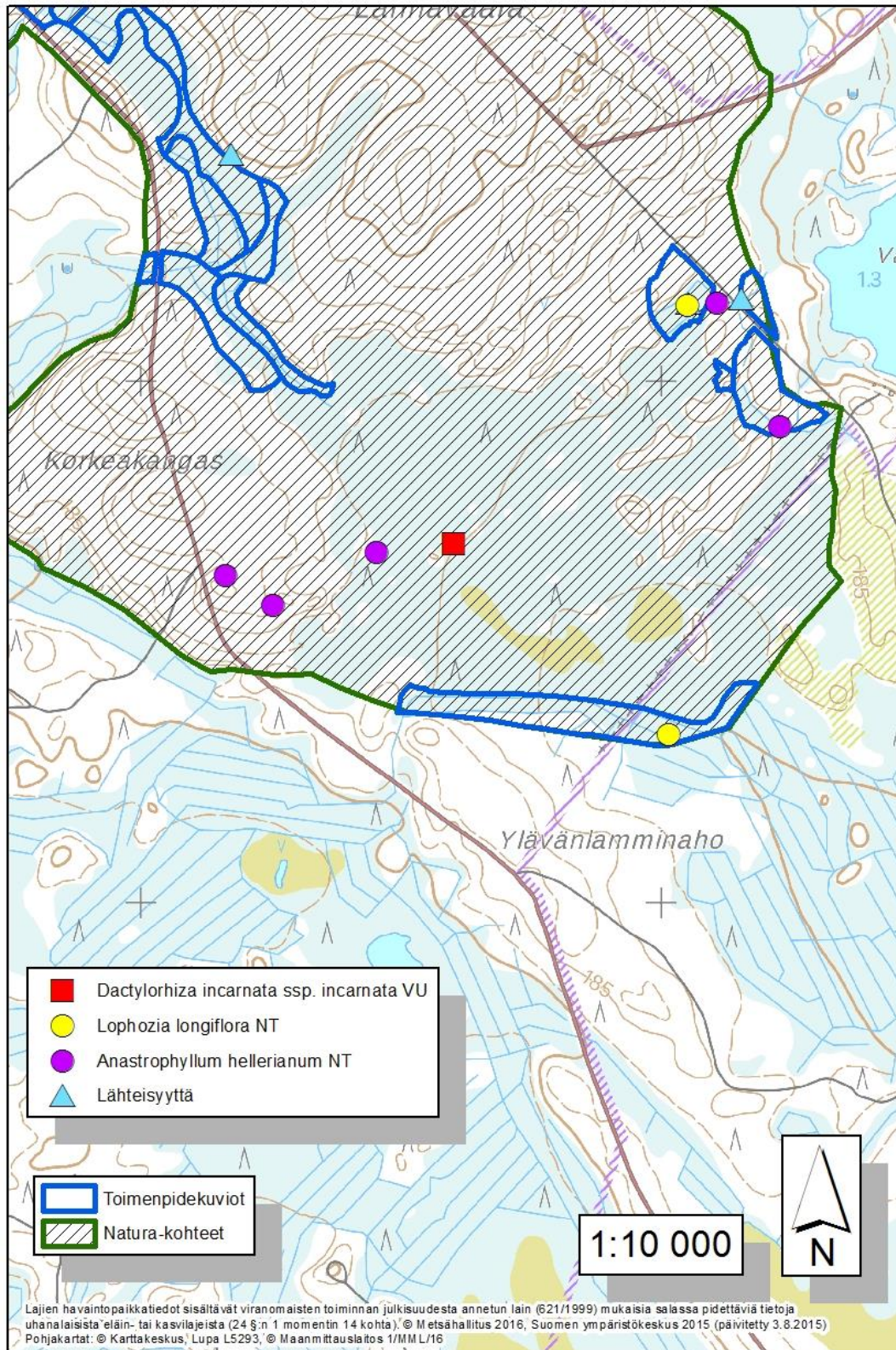


Kuva 2. Rämettä rajavyöhykkeellä Koitajoen alueella.



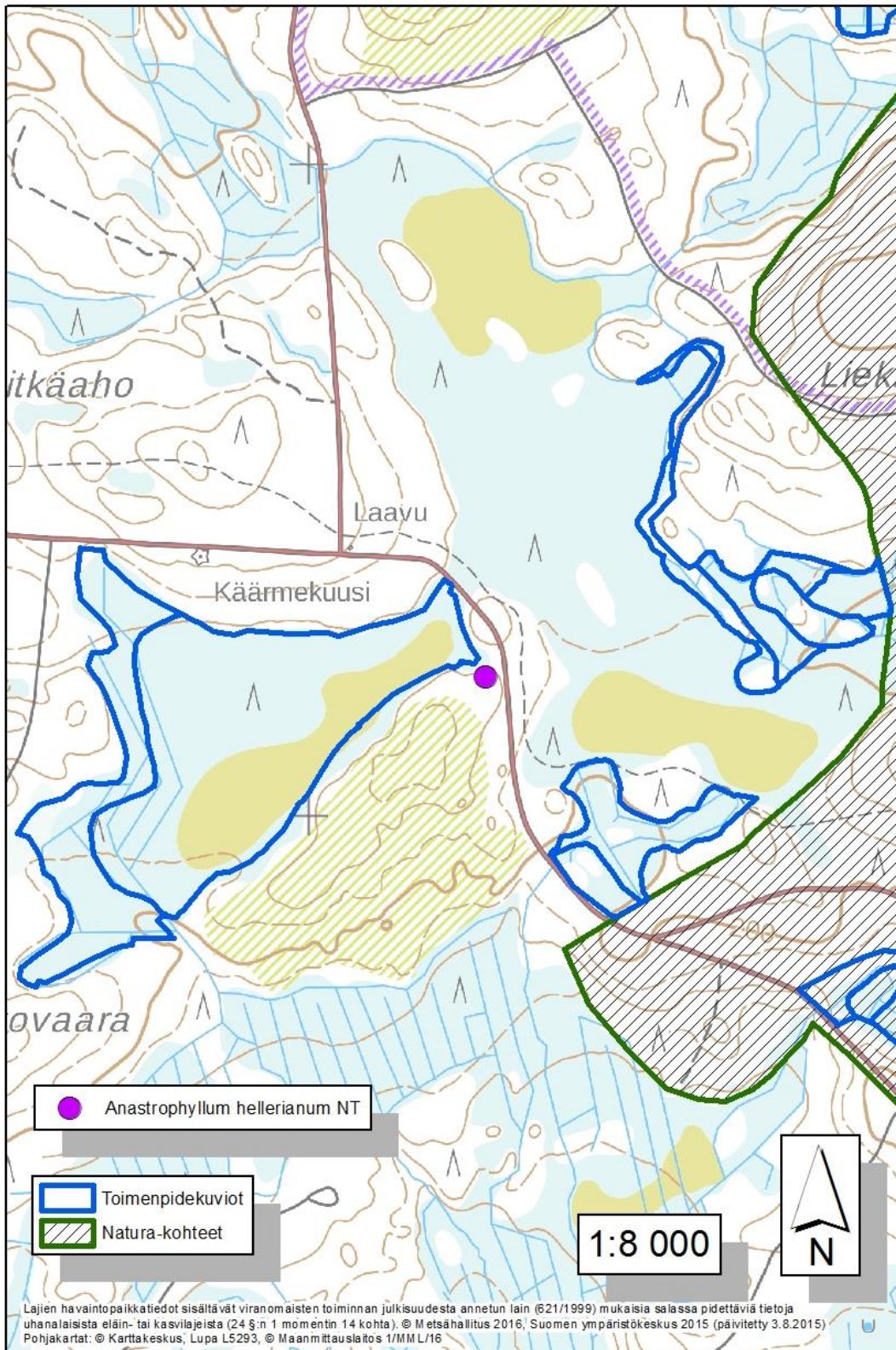
## Lajihavaintojen paikat kartalla

## Osa-alue 1, Lahnavaara S



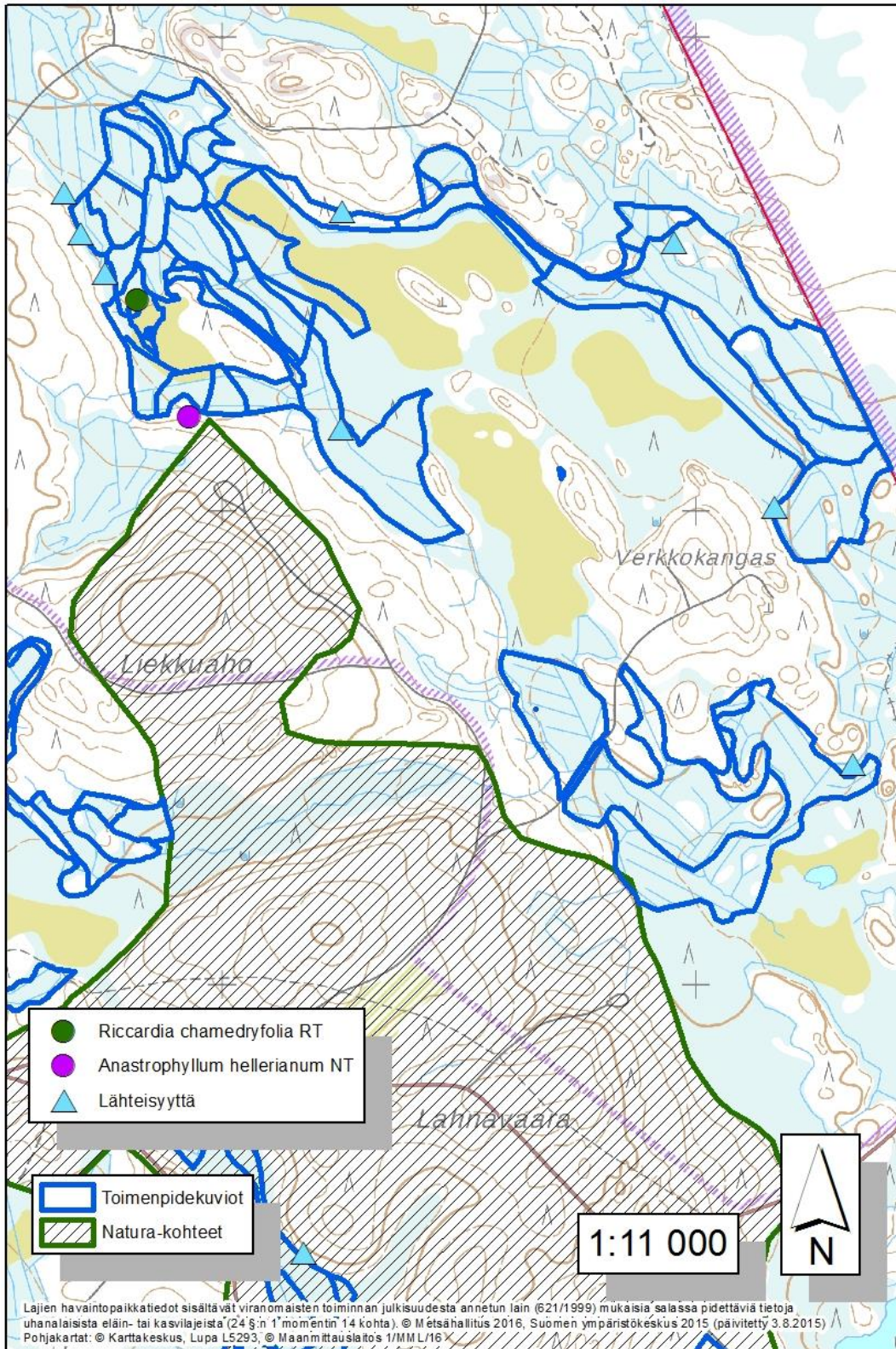


Osa-alue 1, Lahnavaara W



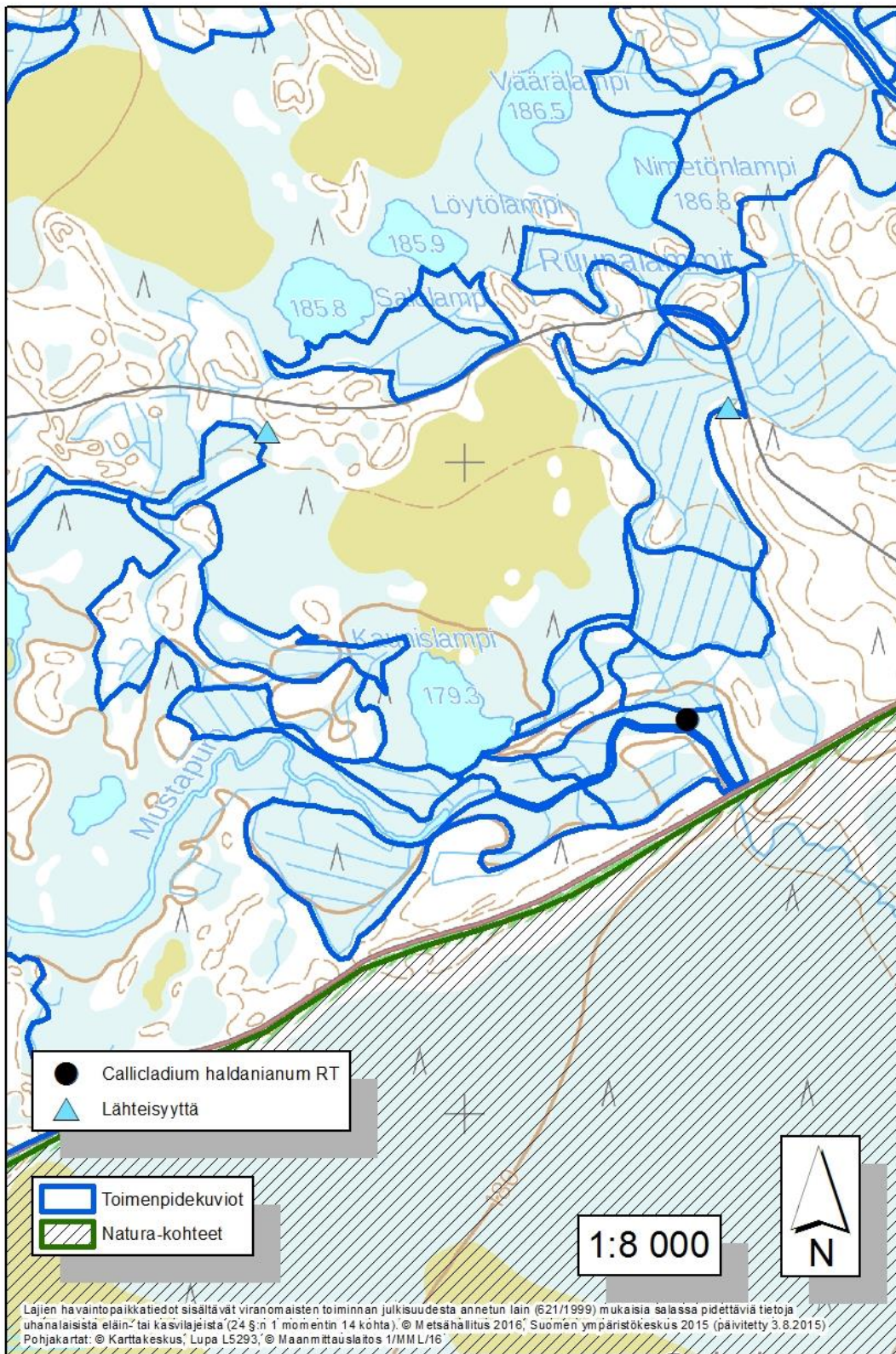


## Osa-alue 1, Lahnavaara N





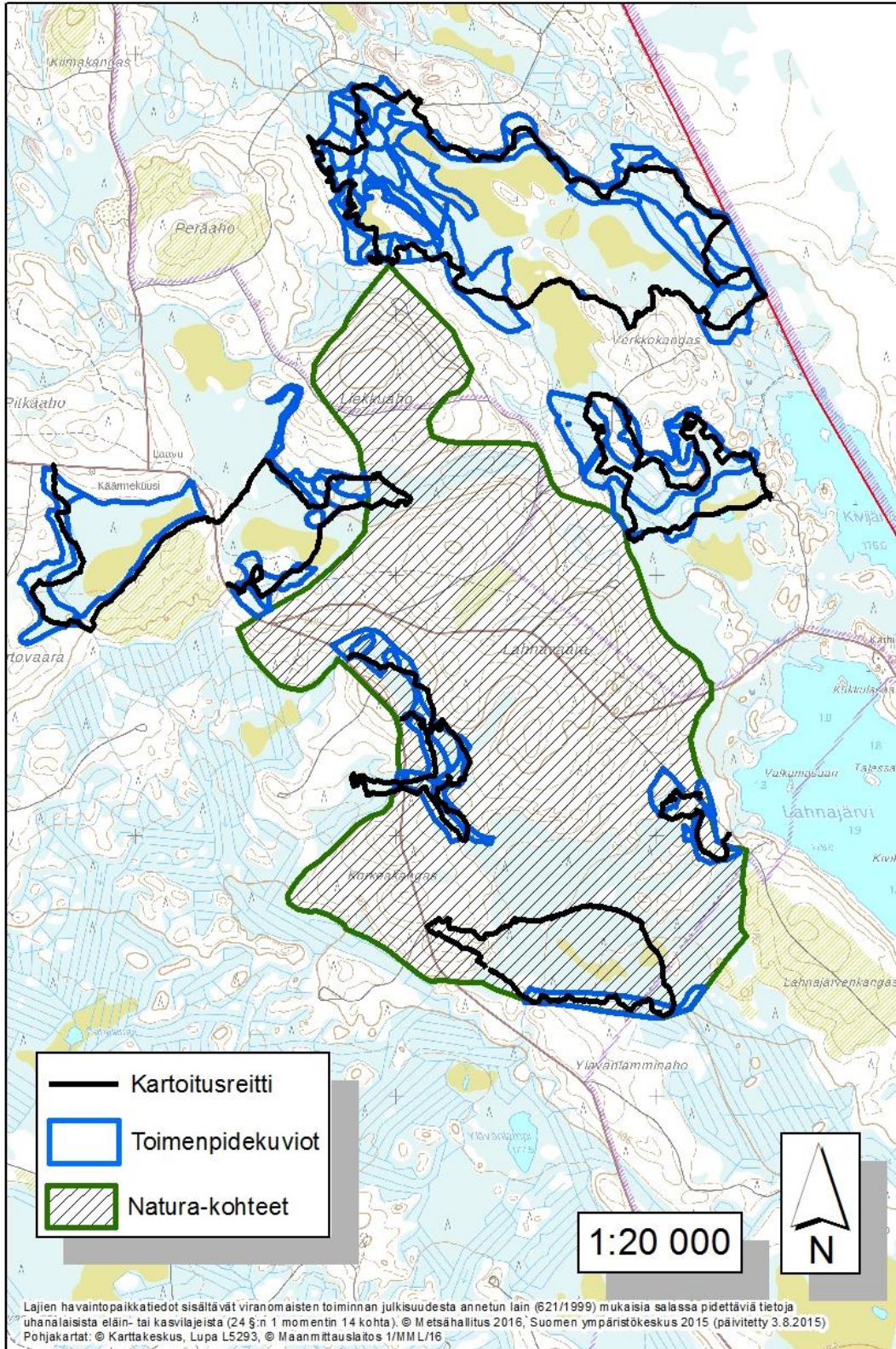
Osa-alue 2, Koivusuon luonnonpuisto N





## Kartoitusjäljet

## Osa-alue 1, Lahnavaaran ympäristö





## Osa-alue 2, Koivusuon luonnonpuisto N

