



Deliverable A9/3 Document recording the relevant data for planning processes and modelling supporting those processes (31.12.2017)
Deliverable A9/4 Document describing the workflow that feeds relevant data into modelling and planning processes (31.12.2017)

Luontodirektiivin sisävesiluontotyyppeihin liittyvät aineistot ja niiden tuominen osaksi vesienhoidon ja merienhoidon suunnittelua ja niitä tukevaa mallinnusta

Olli Ojala ja Lasse Järvenpää





Sisältö

Tiivistelmä.....	2
Johdanto.....	3
Keskeisten tietovarantojen nykytilanne ja käytettävyys	3
Natura 2000 –alueiden tiedot.....	4
Luontotyyppiluokittelujen vastaavuus.....	4
Muut paikkatietoaineistot.....	6
Viitteet.....	6

Tiivistelmä

Tämä dokumentti kuvaa luontodirektiivin suojelutavoitteisiin liittyvät keskeiset aineistot, joiden tuominen osaksi yhteistä tietojärjestelmää auttaa luontodirektiivissä asetettujen tavoitteiden saavuttamisessa tukemalla luonto- ja lintudirektiivin, vesipuitedirektiivi sekä meristrategiadirektiivin suunnittelujärjestelmiä ja tehostaa niiden raportointeja. Suunnittelua tukevaan mallintamiseen voidaan tietyin rajoittein käyttää samoja aineistoja, kunhan ne ovat saatavilla yhteisessä tietojärjestelmässä. Tästä syystä tuotteet A9/III ja A9/IV on tässä dokumentissa yhdistetty.

Summary in English:

This document describes the most relevant data sources that help reaching the conservation objectives set in the HBD by supporting planning and reporting related to HBD, WFD and MSFD. With certain limitations same data can be used for modelling, related to planning processes, if it can be found in the common database. For this reason deliverable A9/III ja A9/IV are dealt together in this document.

Hanke on saanut rahoitusta Euroopan unionin LIFE-ohjelmasta. Aineiston sisältö heijastelee sen tekijöiden näkemyksiä, eikä Euroopan komissio tai EASME ole vastuussa aineiston sisältämien tietojen käytöstä.

The project has received funding from the LIFE Programme of the European Union. The material reflects the views by the authors, and the European Commission or the EASME is not responsible for any use that may be made of the information it contains.



Johdanto

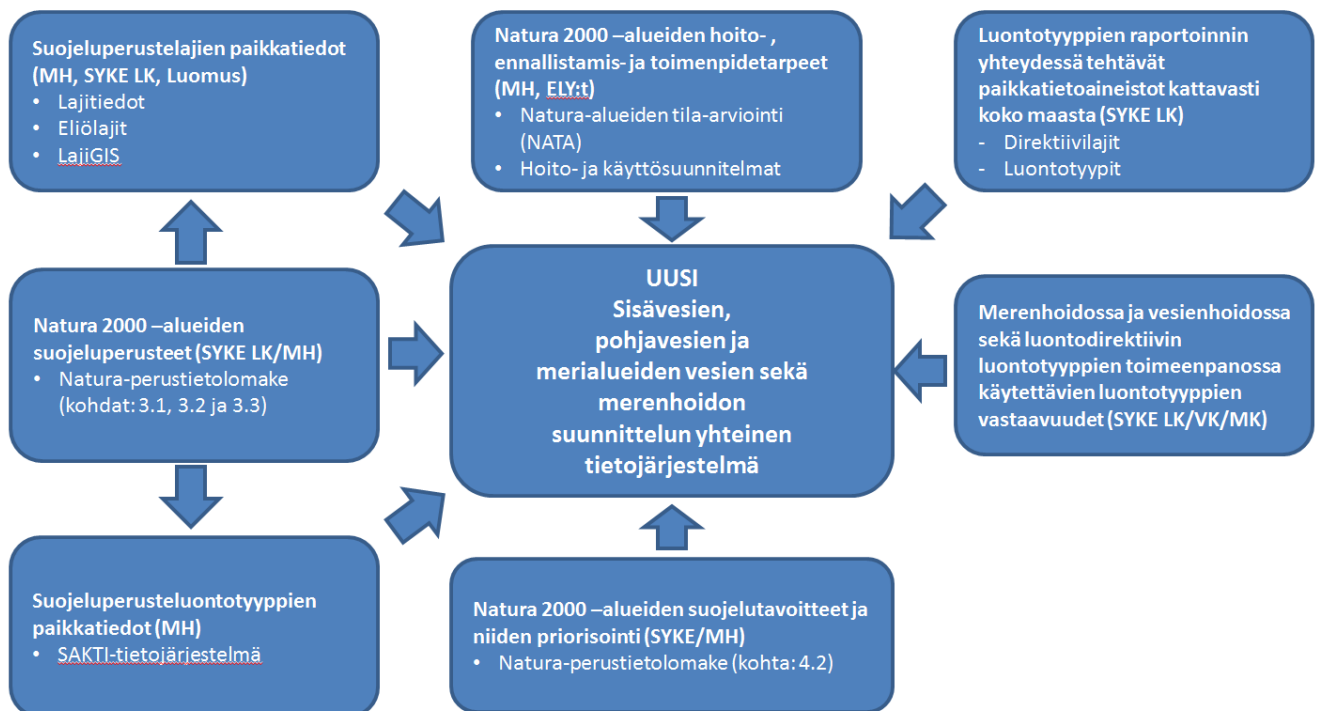
Vesipuitedirektiivi (2000/60/EY) sekä meristrategiadirektiivi (2008/56/EY) edellyttävät, että luontodirektiivin (1992/43/ETY) ja lintudirektiivin (2009/147/EY) velvoitteet huomioidaan niiden toimeenpanossa. Kuvaukset vesipuitedirektiivin sekä meristrategiadirektiivin asettamista velvoitteista on esitetty tämän toimenpiteen aiemmassa tuotteessa (Kuoppala et al. 2016). Keskeistä direktiivien toimeenpanossa, mukaan lukien direktiivien raportointi, on että tekniset ratkaisut sekä tietojen yhteiskäyttö on suunniteltu niin, että kansalliset tietojärjestelmät ja tietokannat tarjoavat tarpeelliset tiedot asiantuntijoiden käyttöön tekevien tahojen käyttöön automaattisesti ja oikeassa asiayhteydessä.

Vesipuitedirektiivin ja luontodirektiivin tehokkaassa toimeenpanossa keskeistä on, että luontodirektiivistä johtuvien tarpeiden tarkastelu ei rajoitu vain vesipuitedirektiivin artiklan 6 edellyttämien erityissuojeltaviksi osoitettujen alueiden (jatkossa suojelualuekisteri) tarkasteluun suojeluarvojen tarkasteluun, vaan ulottuu kaikkiin vedestä riippuvaisiin luontodirektiivin liitteen I luontotyyppisiin sekä lajeihin Natura 2000 -alueilla sekä Natura -alueiden ulkopuolella. Sama periaate on sovellettavissa myös meristrategiadirektiiviin, vaikka toimenpideohjelmien osalta puhutaankin suojeltuihin merialueisiin kohdistuvista alueellisista suojelutoimenpiteistä (EC 2012).

Jotta eri direktiivien toimeenpanoon liittyvät tietovarannot saadaan tehokkaasti käyttöön, tulee tietovarantoja tarkastella laajasti.

Keskeisten tietovarantojen nykytilanne ja käytettävyys

Seuraavassa kuvataan uuden sisävesien, pohjavesien ja merialueiden vesien sekä merenhoidon suunnittelun yhteinen tietojärjestelmän käytössä olevat tunnistetut luontodirektiivin tavoitteita edistävät tietoaaineistot (Kuva 1) sekä kuvaillaan niiden ominaisuuksia käytettävyyden kannalta. Monet yksityiskohdat tietojen liittämistavasta jäävät uuden kehitettävän tietojärjestelmän toteuttamisen yhteydessä päätettäväksi.



Kuva 1. Uuden sisävesien, pohjavesien ja merialueiden vesien sekä merenhoidon suunnittelun yhteisen tietojärjestelmän käytössä olevat aineistot sekä aineistojen haltija sulkeissa.



Natura 2000 –alueiden tiedot

Parhaillaan käynnissä oleva Natura 2000 –tietokannan perustietolomakkeiden päivitystyö mahdollistaa suojelualuekisterissä olevien alueiden suojeluperustetietojen päivittämisen ja tarkentamisen uuden ja tarkemman tiedon valossa. Tarkemmat ja ajantasaisemmat tiedot ovat käytettävissä myös suojelualuekisterin ulkopuolelle jääneiden Natura 2000 -alueiden osalta.

Natura 2000 –tietokannan päivitystyön yhteydessä jokaiselle Natura 2000 –alueelle on määritelty perustietolomakkeen kohdassa '4.2. Alueen luonne ja merkitys' alueen suojelutavoitteet sekä suojelutavoitteiden painopisteet. Koska perustietolomakkeen kohdan 4.2. tiedoilla on merkitystä Natura 2000 –alueiden hoidon kannalta, niiden liittäminen osaksi uutta meren- ja vesienhoidon suunnittelujärjestelmää olisi hyödyllistä.

Tarkempia tietoja aluekohtaisista hoito- ja käyttötarpeista löytyy Metsähallituksen tietojärjestelmistä, joista keskeisin on Nata-järjestelmä, josta löytyy ajantasaisin tieto tiiviissä muodossa kunkin Natura 2000 –alueen suojelutavoitteista sekä alueella tarvittavista toimenpiteistä. Merkittävimmille Natura 2000 –alueille on myös laadittu hoito- ja käyttösuunnitelmia, joissa Natura 2000 –alueen hoidon ja käytön tarpeita on tarkasteltu alueen suojelutavoitteiden näkökulmasta.

Toistaiseksi (tilanne 20.12.2017) epävirallisia Natura 2000 –alueiden perustietolomakkeiden tietoja pääsee tarkastelemaan osoitteessa:
<http://syke.maps.arcgis.com/apps/webappviewer/index.html?id=ed7aa611744f4be08bf2d8fd56a17d5b>

Luontotyyppiluokittelujen vastaavuus

Vuoden 2013 luontodirektiivin raportoinnin yhteydessä käytettyä luontodirektiivin sisävesiluontotyyppien ja vesipuidedirektiivin mukaisessa vesienhoidossa käytettävien pintavesityyppien vastaavuutta voidaan käyttää VEMU-järjestelmässä tuottamaan kaikille vesienhoidon muodostumina erotetuille vesimuodostumille tieto luontodirektiivin sisävesiluontotyyppistä siitä riippumatta sijaitsevatko luontotyypit Natura 2000-alueella vai sen ulkopuolella.

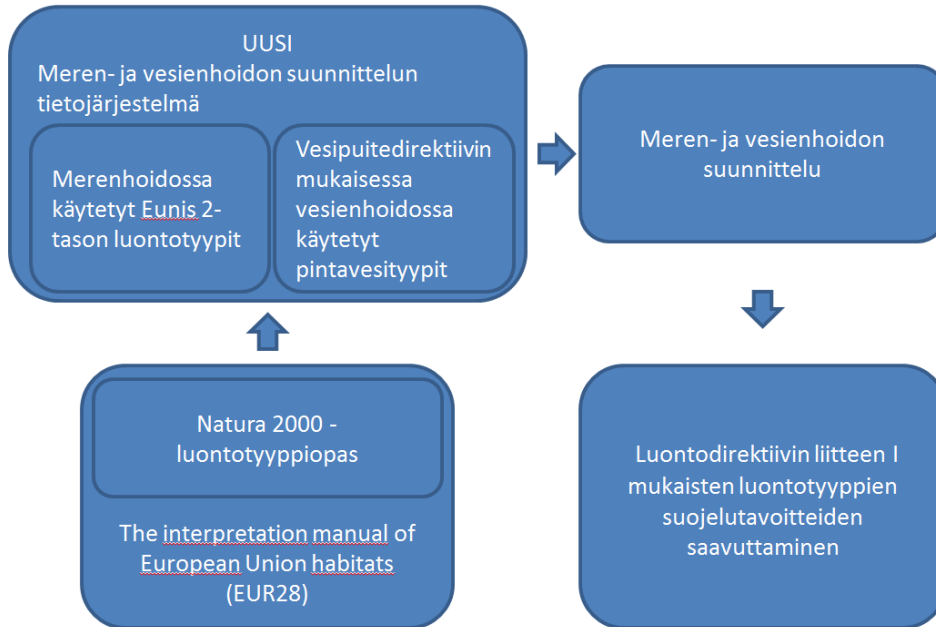
Toistaiseksi merenhoidossa ei ole tehty kytkentöjä merenhoidossa käytettyjen Eunis 2-tason luontotyyppien ja luontodirektiivin luontotyyppien välille. Kytkennät luomalla ja tarpeen vaatiessa luontodirektiivin luontotyyppijä sellaisenaan käyttäen voidaan merenhoidossa ottaa huomioon luontodirektiivin tavoitteet.

Luontodirektiivin luontotyypit on kuvattu ja niiden tyypilliset lajit lueteltu Luontotyyppioppaassa (Airaksinen and Karttunen 2001). Kuvauksissa on keskitytty kasvillisuuden kuvaukseen, ja vedenlaadusta on lyhyt sanallinen kuvaus. Luontotyyppien kansallista määrittelyä on tarkennettu lisäohjeessa (SYKE and Metsähallitus 2016). Luontodirektiivin luontotyyppien rinnastaminen sekä vesipuidedirektiivin että meristrategiadirektiivin yhteydessä käytettyjen luokittelujen kanssa olisi ensisijainen tehtävä tietojen käytettävyyden parantamiseksi (Kuva 2).

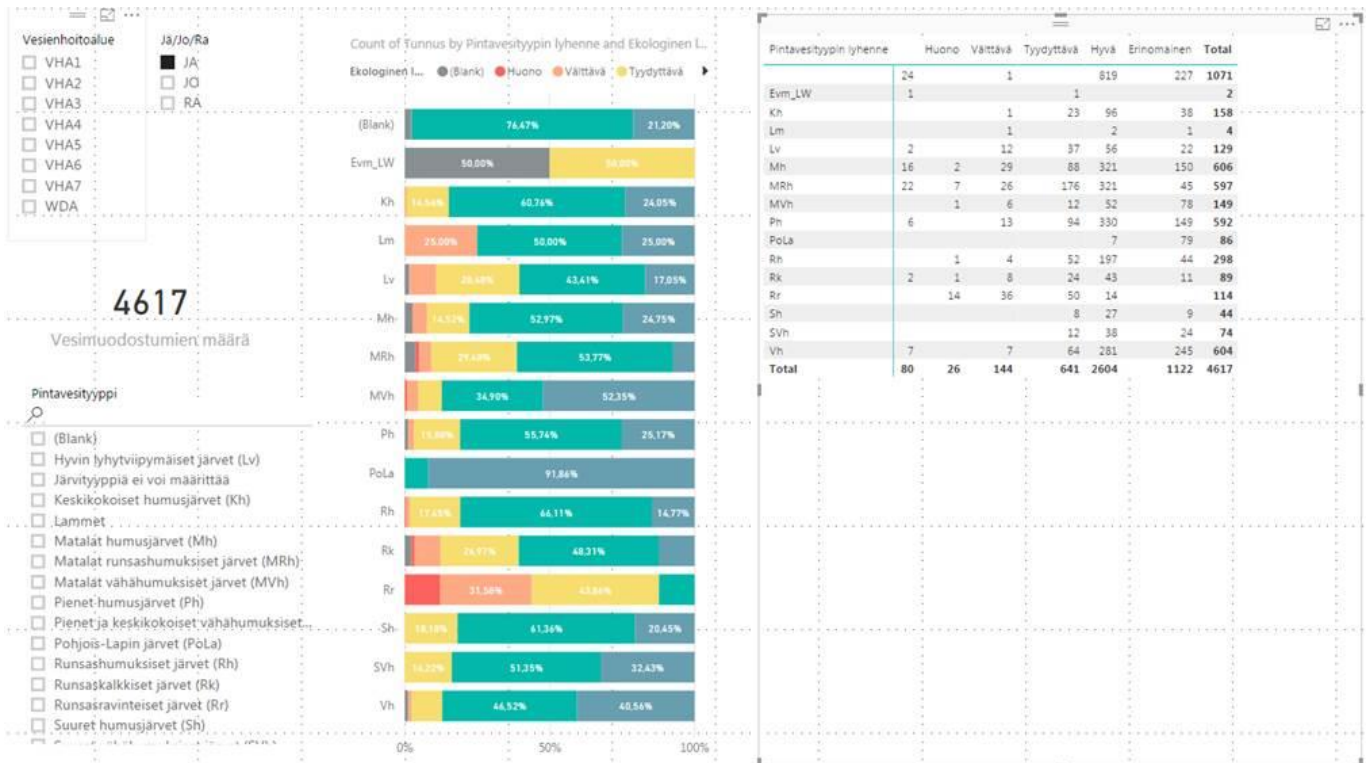
Teknisiä yksityiskohtia rinnastuksen toteuttamiseksi on ennen toteuttamista ratkaistava. Rinnastuksen kategorisuus ja automaattisuus olisi tietojen ylläpidon ja täydentämisen kannalta suositeltavinta, mutta lukuisien poikkeusten vuoksi rinnastus on mahdollisesti toteutettava niin, että vesimuodostuman perustietoihin tuodaan massa-ajona tieto luontodirektiivin luontotyyppistä. Näin saadaan kaikkiin vesimuodostumiin myös niissä tapauksissa liitettyä oikea tieto, joissa luontodirektiivin luontotyyppi syystä tai toisesta poikkeaa säännönmukaisesta vastaavuudesta. Mikäli muista järjestelmän muutoksiin liittyvistä syistä johtuen vesimuodostumien perustietojen tallentamiseen tuotetaan tallennussovellus,



voidaan sitä käyttää myös luontodirektiivin luontotyyppitiedon päivittämiseen. Käytössä olevat tekniset ratkaisut soveltuvat hyvin tietojen esittämiseen (Kuva 3).



Kuva 2. Luontotyyppien kuvausten rinnastaminen ja tuominen osaksi uutta suunnittelujärjestelmää.



Kuva 3. Esimerkki vesienhoidossa käytettyjen pintavesityyppien tilan esittämisestä. Luontodirektiivin luontotyyppien vastaavuuden tuominen tietokantaan mahdollistaa vastaavien raporttien koostamisen luontodirektiivin luontotyypeistä.



Muut paikkatietoaineistot

Vesien- ja merenhoidon suunnittelua voidaan tukea suurella joukolla muita paikkatietoaineistoja, joiden käyttötapa voidaan päättää uuden suunnittelun tietojärjestelmän rakentamisen yhteydessä. Tässä yhteydessä on tärkeää huomioida, että vesistä riippuvaisten direktiivilajien ja -luontotyyppien tiedot ovat oleellisesti kattavammat ja tarkemmat Natura 2000 -alueilta kuin niiden ulkopuolelta. Luontodirektiivin raportoinnin yhteydessä kuitenkin kerran kuudessa vuodessa tuotetaan aineistoja laajoilta alueilta. Aineistoja voidaan käyttää tietojen yhdistämiseen eri tietojärjestelmien välillä.

Luontodirektiivin luontotyypit kattavat myös lammet ja pienet virtavedet, joita vesienhoidon muodostumina on erotettu vähän. Näin ollen osa luontodirektiivin sisävesiluontotyypeistä suojelualuerekisteriin kuuluvilla Natura 2000 -alueilla, muilla Natura 2000 -alueilla sekä Natura 2000 -alueiden ulkopuolella jää nykyisin VEMU-järjestelmän ja vesienhoidon suunnittelun ulkopuolelle. Tätä tietopuutetta voidaan paikata tuomalla luontodirektiivin raportointia varten paikkatiedoista koostettavat aineistot suunnitteluprosessien käyttöön.

Myös suojeluperusteena olevien lajien tiedot ovat saatavissa kattavasti paikkatietona. Tietolähteitä ovat mm. SYKE:n oma Eliölajit-tietokanta, MH:n LajiGIS-järjestelmä sekä Luomuksen tietokannat. Tiedot kootaan asiantuntijoiden toimesta luontodirektiivin raportoinnin yhteydessä, jolloin syntyy kattava kuva sen hetken tiedoista.

Pääosa Natura 2000 -alueiden suojeluperusteena luetelluista luontotyypeistä löytyy paikkatietona MH:n SAKTI-järjestelmästä. Paikkatiedot tarkentuvat hiljalleen ja niihin tulee muutoksia, joten automatisoitu ja riittävän usein toistuva aineistojen päivittäminen suunnittelujärjestelmään on tarpeen. Suojeluperusteet on saatavissa suunnitteluprosessien käyttöön sekä suojelualuerekisteriin kuuluvilta että sen ulkopuolisilta alueilta.

Viitteet

Airaksinen O, Karttunen K (2001) Natura 2000 -luontotyyppiopas. 2. korjattu painos. Ympäristöopas. Suomen ympäristökeskus, Helsinki, p 194

EC (2012) Links between the Marine Strategy Framework Directive (MSFD 2008/56/EC) and the Nature Directives (Birds Directive 2009/147/EEC (BD) and Habitats Directive 92/43/EEC (HD)) - Interactions, overlaps and potential areas for closer coordination.

Kuoppala M, Kemppainen E, Hellsten S, Ilmonen J, Juvonen J, Järvenpää L, Kokko A, Korpinen S, Tuominen S, Mikkola-Roos M (2016) Luonto-, lintu-, vesipuite- ja meristrategiadirektiivien raportoinneissa käytettävien aineistojen yhteiskäyttö nykyisin ja suuntaviivat yhteisille rajapinnoille tulevaisuudessa. Freshabit deliverable A9/1&2

SYKE & Metsähallitus (2016) Natura 2000 -luontotyyppien inventointiohje. Versio 6. 28.1.2016.