

Paahde Life -hankkeen hämähäkkikartoitukset paahdekohteilla
Säkylänharjulla ja Örössä vuonna 2014

Niclas Fritzén





Faunatican raportteja 21/2016

Päiväys: 20.4.2016
Kirjoittaja: Niclas Fritzén
Toimittaja: Elina Manninen

Kannen kuva: Vaarantunut niittysuppilohämähäkki (*Agelena labyrinthica*) palasi Suomeen 2000-luvulla oltuaan pitkään kateissa. Laji esiintyy nykyisin useissa paikoissa lounaisrannikolla ja Ahvenanmaalla, ja tässä selvityksessä se havaittiin Örössä. (kuva: Marko Nieminen, Hiittinen 4.6.2010).

Valokuvat: © 2016 / Faunatica Oy
Karttakuvat: © 2016 / Faunatica Oy
Pohjakartat ja ilmakuvat: © Maanmittauslaitos

Kiitokset: Teemu Rintala (Metsähallitus)

Espoo 2016

Suosittelemme viittaamaan tähän raporttiin seuraavasti:

Fritzén, N. 2016: Paahde Life -hankkeen hämähäkkikartoitukset paahdekohteilla Säskylänharjulla ja Örössä vuonna 2014. Paahde Life (LIFE13NAT/FI/000099). – Faunatican raportteja 21/2016. 6 s.

Hämähäkkikartoitukset Säskylänharjulla ja Örössä vuonna 2014

Paahde Life (LIFE13NAT/FI/000099)

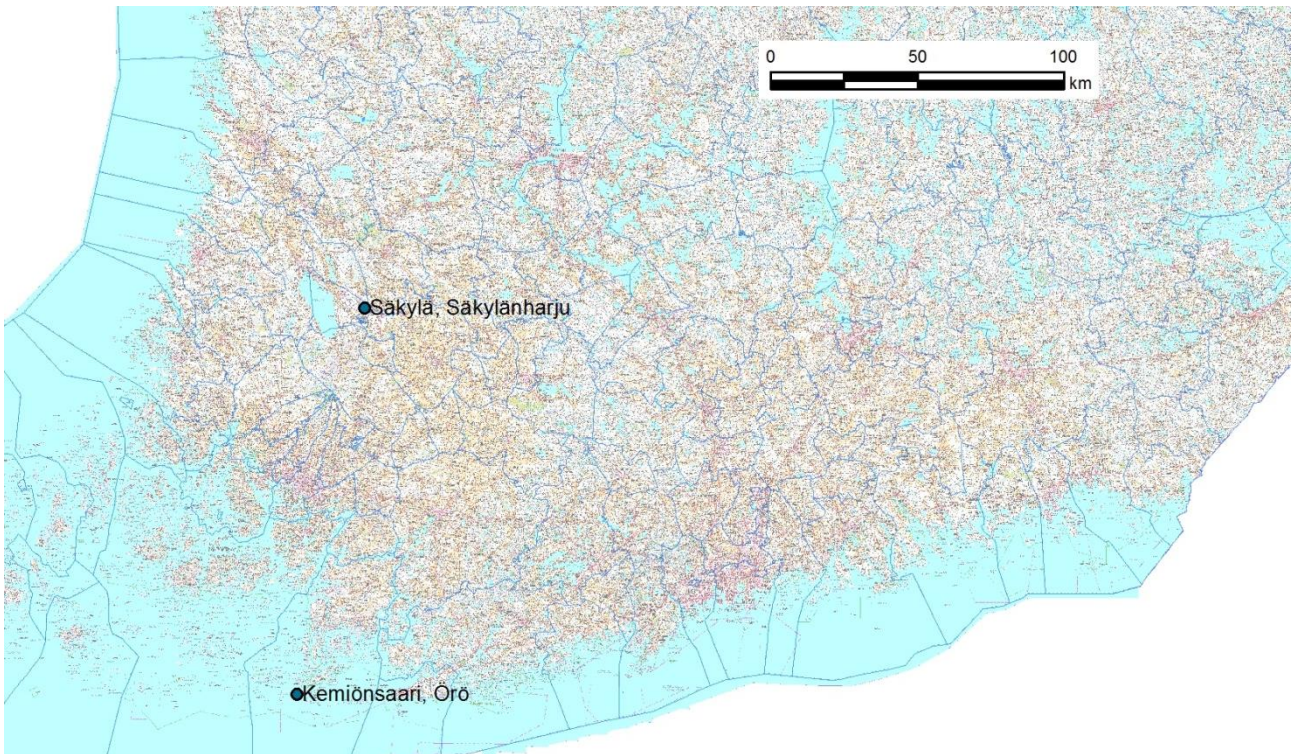
JOHDANTO

Paahde Life on Metsähallituksessa vuonna 2014 alkanut paahdeympäristöjen ennallistamis- ja hoitohanke, jonka tavoitteena on uhanalaistuvan paahdelajiston elinolojen parantaminen. Hankkeessa on mukana yhteensä 69 paahdealuetta tai sellaiseksi kunnostettavaa kohdetta, jotka sijaitsevat eri puolilla Suomea, osin Metsähallituksen hallinnassa olevilla mailla ja osin yksityisillä suojelualueilla (Metsähallitus 2015). Kohteiden tilaa ja arvoa paahdeympäristöinä parannetaan erilaisilla avoimuutta lisäävillä käsittelyillä, kuten luonnonhoidollisilla poltoilla, puuston raivauksilla ja maanpinnan harauksella, sekä vieraslajien poistolla ja uhanalaisten lajien siirtoistutuksilla.

Selkärangatonlajiston kartoituksia tehdään kaikkiaan 17 hankekohteella. Lajistokartoitusten tarkoituksena on selvittää kunnostus- ja hoitotoimien vaikutuksia uhanalaisten ja muiden huomionarvoisten paahdelajien esiintymiseen. Tulosten perusteella arvioidaan kohteilla tarvittavat jatkotoimet paahdeympäristöjen tilan ylläpitämiseksi ja kohentamiseksi.

Vuonna 2014 Metsähallituksen Etelä-Suomen luontopalvelut kartoitti Hämähäkkejä Paahde Life -hankkeen kohteilla Säskylässä Säskylänharjulla ja Kemiönsaaren Örössä (kuva 1).

Kohteiden hämähäkkifaunat tunnetaan hyvin vaihtelevasti. Örössä on tehty hämähäkkiselvitys aikaisemmin (Clayhills ym. 2000). Suomen muihin paahdealueisiin on kuitenkin kohdistunut useita toistaiseksi julkaisemattomia selvityksiä v. 2000 jälkeen, joiden tiedot on tallennettu Hämähäkkityöryhmän ylläpitämään Suomen hämähäkkiatlaskeeseen (Koponen ym. 2013). Kyseisen atlasen mukaan Örön 10 x 10 km:n ruudusta (josta suurin osa havainnosta on juuri Öröstä) tunnetaan ennestään 199 lajia. Öröstä tunnetaan ennestään neljä punaisen listan hämähäkkilajia, joista kaikki paitsi vaarantunut (VU) *Acartauchenius scurrilis* löytyivät tässäkin selvityksessä. Säskylänharjun paahdealueita ei ole ennestään tunnettu erikoisina hämähäkkialueina, mutta varsin vähän hämähäkkejä onkin sieltä aikaisemmin kerätty.



Kuva 1. Selvitysalueiden sijainnit.

MENETELMÄT

Metsähallituksen Etelä-Suomen luontopalvelut asensi kohteille vuonna 2014 kuoppapyödyksiä, jotka olivat maastossa toukokuusta syyskuuhun. Kuoppapyödyksen menetelmä on tehokkain havainnointitapa suurimmalle osalle paahdealueiden merkittävien hämähäkkiryhmien lajeista, erityisesti paikoissa, joissa kasvillisuus on matalaa. Luontopalvelut vastasi pyydysten koennasta ja materiaalin esilajittelusta, jossa hämähäkit poimittiin erilleen muusta materiaalista. Hämähäkinäytteet määritti ja tulokset tulkitse FM Niclas Fritzén.

TULOKSET

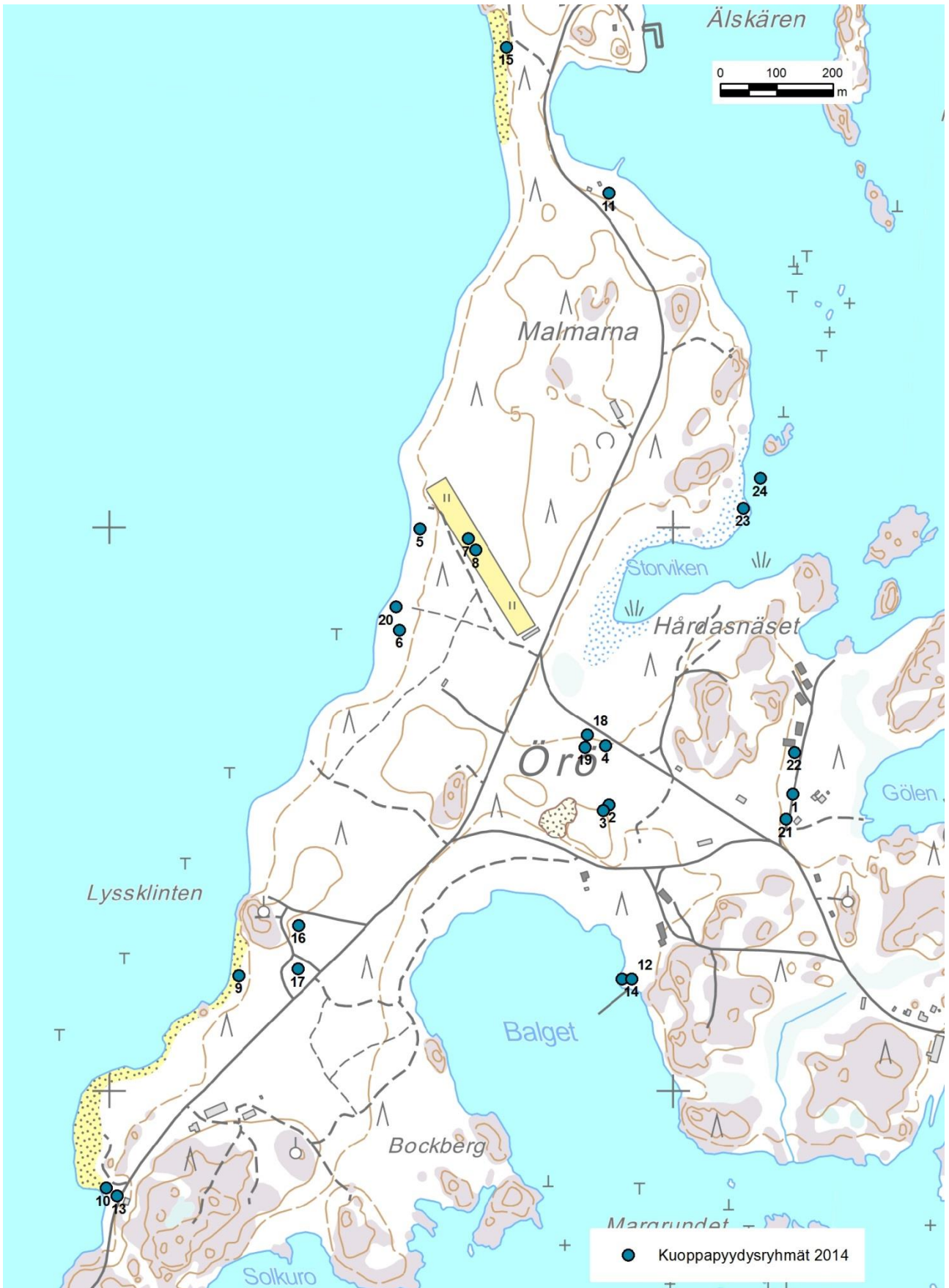
Kerätyn aineiston perusteella lajirikkain kohde oli Öro (85 lajia). Säkyän aineistossa oli 49 lajia. Lajirunsaimmat heimot olivat Linyphiidae (riippuhämähäkit), Lycosidae (juoksuhämähäkit), Gnaphosidae (kivikkohämähäkit) ja Salticidae (hyppyhämähäkit).

Selvityksessä havaittiin yksi erittäin uhanalainen (EN) ja erityisesti suojeltava laji, kaksi vaarantunutta (VU) ja kolme silmälläpidettävää (NT) hämähäkilajia (taulukko 1). Huomionarvoisista lajeista on kerrottu tarkemmin liitteessä 1.

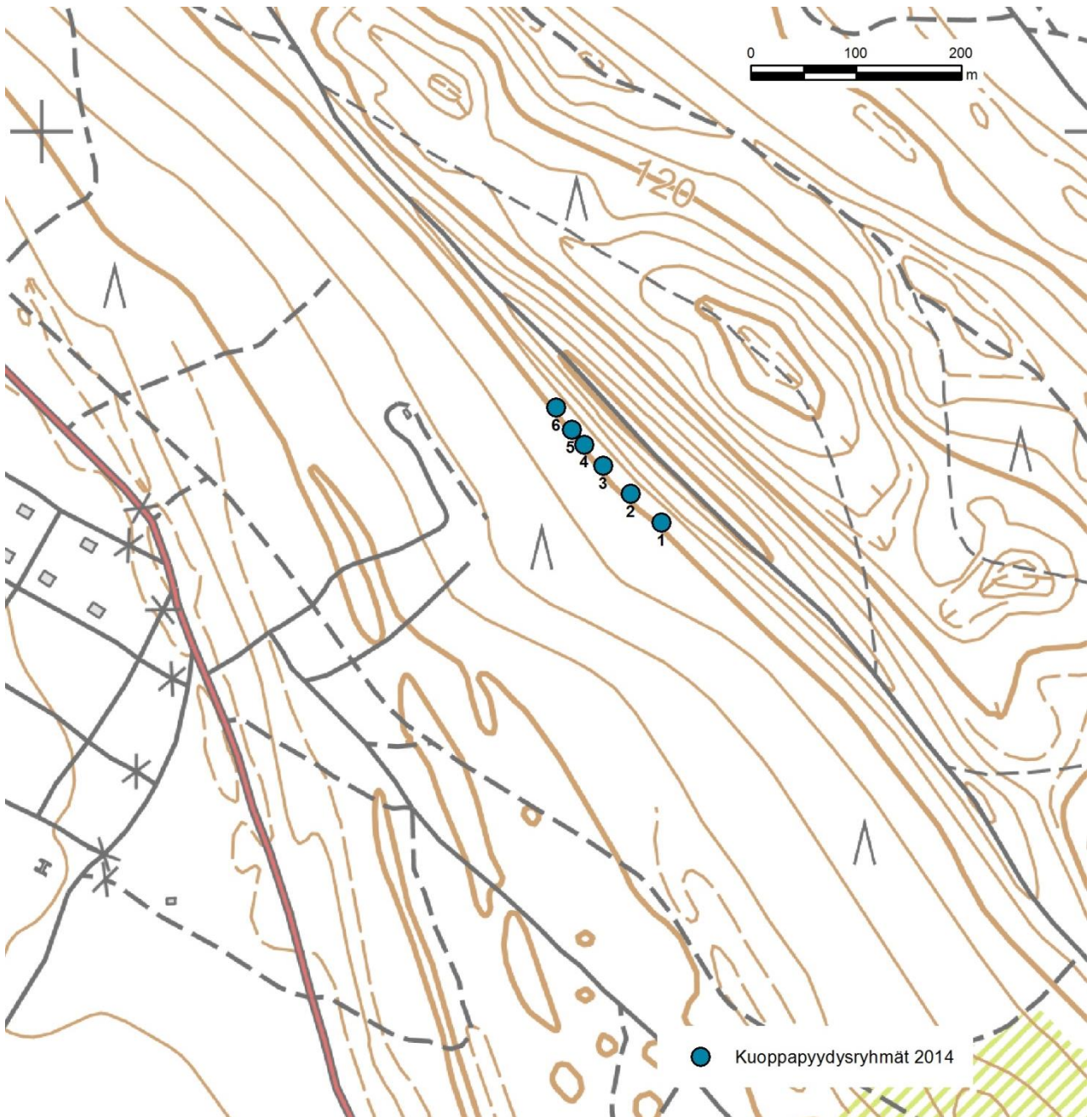
Aineisto sisälsi useita muita harvinaisia lajeja, ja Säkyänharjulta saatiin luonnontieteellisen maakunnan uusia hämähäkihavaintoja. Monen hämähäkin seuraavan uhanalaisuusluokituksen taustaksi on tämän selvityksen myötä saatu tärkeätä uutta tietoa.

Taulukko 1. Huomionarvoisten lajien havainnot vuonna 2014 kerätystä aineistosta. Kuoppapyydydysryhmien sijainnit on esitetty kuvissa 2 ja 3. EN = erittäin uhanalainen, NT = silmälläpidettävä, DD = puutteellisesti tunnettu (Pajunen ym. 2010).

Laji	UHEX	Havaintopaikka	Yksilöitä / kuoppapyydydysryhmä	Yksilöitä yht.
Hietakivikkohämähäkki (<i>Berlandina cinerea</i>)	EN, erityisesti suojeltava	Säkylä, Säkylänharju	9 / ryhmä 1 4 / ryhmä 2 6 / ryhmä 3 4 / ryhmä 4 4 / ryhmä 5 5 / ryhmä 6	32
muurahaiskääpiöhämähäkki (<i>Acartauchenius scurrilis</i>)	VU	Säkylä, Säkylänharju	1 / ryhmä 4	1
Niittysuppilohämähäkki (<i>Agelena labyrinthica</i>)	VU	Kemiönsaari, Örö	1 / ryhmä 1 1 / ryhmä 4 2 / ryhmä 8	4
Jäkäläkääpiöhämähäkki (<i>Metapanamompos kaestneri</i>)	NT	Kemiönsaari, Örö	2 / ryhmä 1 1 / ryhmä 8	3
Kuparilyhtyhämähäkki (<i>Agroeca cuprea</i>)	NT	Säkylä, Säkylänharju	2 / ryhmä 1 2 / ryhmä 2 2 / ryhmä 3 1 / ryhmä 4 1 / ryhmä 5 1 / ryhmä 6	9
Punakivikkohämähäkki (<i>Zelotes electus</i>)	NT	Kemiönsaari, Örö	6 / ryhmä 1 21 / ryhmä 2 18 / ryhmä 3 17 / ryhmä 4 16 / ryhmä 5 8 / ryhmä 6 17 / ryhmä 7 10 / ryhmä 8 9 / ryhmä 9 3 / ryhmä 10 6 / ryhmä 11 22 / ryhmä 12 1 / ryhmä 13	154
		Säkylä, Säkylänharju	6 / ryhmä 1 7 / ryhmä 2 13 / ryhmä 3 2 / ryhmä 4 6 / ryhmä 5 3 / ryhmä 6	37



Kuva 2. Kuoppapyydysryhmien sijainnit Örössä vuonna 2014.



Kuva 3. Kuoppapyydysryhmien sijainnit Säkylässä vuonna 2014.

Johtopäätökset kohteiden merkityksestä punaisen listan ja paahdealueilla viihtyville hämähäkkilajeille

Örö on eteläinen ja paahdeympäristöiltään merkittävä, joten sieltä olisi voinut odottaa löytyvän useampia punaisen listan ja harvinaisia lajeja. Tähän on todennäköisesti vaikuttanut se, että kuoppapyynti pystyttiin aloittamaan vasta heinäkuun alussa. Lisäksi supikoirat tuhosivat ison osan kuoppapyydyksistä. Aikaisemmin harvinaisena pidetty, mutta Örössä varsin runsaslukuinen hiekkarantalaji, *Lasiargus hirsutus* löytyi nytkin hyvin runsaana. Muita Örön aineiston harvinaisehkoja paahdealueilla viihtyviä lajeja olivat *Micaria silesiaca*, *Sitticus saltator*, *Phlegra fasciata*, *Heliophanus flavipes* ja *Xysticus erraticus*, joista kolme viimeistä ovat eteläisiä lajeja.

Tämän selvityksen perusteella voidaan todeta Säkylänharjun olevan hyvin mielenkiintoinen ja tärkeä hämähäkki-hotspot, koskien sekä punaisen listan lajeja että muita harvinaisia paahdelajeja. Alue on erityisen arvokas erittäin uhanalaisen ja erityisesti suojeltavan hietakivikkohämähäkin (*Berlandina cinerea*) ja kauan kadoksissa olleen silmälläpidettävän kuparilyhtyhämähäkin (*Agroeca cuprea*) esiintymisalueena. Molemmat lajit löytyivät kaikista kuoppapyydyksiryhmistä. Myös havainto vaikeasti löydettävästä, vaarantuneesta muurahaiskäppiöhämähäkistä (*Acartauchenius scurrilis*) on erityisen arvokas. Muita maininnan arvoisia paahdealueilla viihtyviä harvinaisia lajeja ovat *Talavera esyunini* (josta tunnetaan vain viisi esiintymää alueelta Hankoniemi–Rokua), *Talavera petrensis*, *Neon levis*, *Xysticus sabulosus*, *Zora silvestris*, *Micaria silesiaca*, *Scotina gracilipes* ja laajalle levinnyt, mutta hyvin paikallisesti esiintyvä kanervikkolaji *Philodromus histrio*.

Alueiden säilyminen avoimina tai ainakin puoliavoimina on olennaista kaikille mainituille punaisen listan paahdelajeille, eikä alueella esiinny muita merkityksellisiä hämähäkkilajeja, joiden elinympäristövaatimukset olisivat tietävästi ristiriidassa paahdeympäristöjen avartamisen tai puustonpoiston suhteen.

VIITTEET

- Clayhills, T., Rinne, V. & Koponen, S. 2000: Saaristomeren kansallispuiston niveljalkaiset: perinnebiotooppien ja hiekkasaarten kovakuoriaiset, luteet, kaskaat ja hämähäkit. – Metsähallituksen luonnonsuojelujulkaisuja, No 113, 87 s.
- Koponen, S., Pajunen, T. & Fritzén, N. R. 2013: Atlas of the Araneae of Finland. — Finnish Expert Group on Araneae; at: <http://biolcoll.utu.fi/arach/aran2013/aranmaps.htm>
- Metsähallitus 2015: – Internet-sivut: <http://www.metsa.fi/sivustot/metsa/fi/Hankkeet/LifeLuontohankkeet/paahdelife/Sivut/default.aspx>.
- Pajunen, T., Fritzén, N., Koponen, S. & Lehtinen, P.T. 2010: Hämähäkit. – Julkaisussa: Rassi, P., Hyvärinen, E., Juslén, A. & Mannerkoski, I. (toim.). Suomen lajien uhanalaisuus – Punainen kirja 2010, s. 357–369. Ympäristöministeriö & Suomen ympäristökeskus, Helsinki.

LIITE 1. HUOMIONARVOISTEN LAJIEN ESITTELYT

Hietakivikkohämähäkki (*Berlandina cinerea*) (EN) (Sä01–06, 32 yks.) (sis. 5 kpl erittäin pientä yksilöä, joiden lajimääritys on hieman epävarma, vain kolme aikuista yks. (1m2f), kaikki loput 24 yks. nuoria, joiden lajimääritys kuitenkin habituksen perusteella oli mahdollista varmuudella tehdä).

Laji tunnetaan ennestään kourallisesta paikoista Hankoniemeltä sekä Kouvolan lähellä olevalta lentokentältä. Laji on avoimien ja puoliavoimien paahdealueiden harvinainen laji, ja ainakin Hankoniemellä se esiintyy mäntyvaltaisilla puoliavoimilla dyyneillä, joissa on runsaasti kariketta, mutta myös hiekkapohjaisella kedolla (joka toki sijaitsee dyynimetsän lähellä). Säkylän havainnot ovat maakunnan ensimmäiset ja Euroopan pohjoisimmat. Laji ei esiinny muissa Pohjoismaissa.

Muurahaiskääpiöhämähäkki (*Acartauchenius scurrilis*) (VU) (Sä04, 1 yks.)

Lajista on kourallinen havaintoja Hangosta, Tammisaaresta, Nauvosta ja Öröstä, viimeisin havainto v. 1996. Laji esiintyy dyyneillä (Hankoniemellä mm. *Festuca polesica* -dyynillä) ja kedoilla, joissa se on epäilty olevan sidoksissa *Tetramorium cespitum* -muurahaislajin esiintymiseen, joka toki esiintyy myös Säkylänharjulla. Säkylän havainto on maakunnan ensimmäinen ja Suomen pohjoisin.

Niittysuppilohämähäkki (*Agelena labyrinthica*) (VU) (Örö01, 04, 08, 3 yks.)

Tämä aikaisemmin hävinneeksi luokiteltu laji on palannut Suomeen ja esiintyy tällä hetkellä Lounais-Suomen rannikkoalueella sekä Ahvenanmaalla, joissa se ainakin Hankoniemellä ja paikallisesti Ahvenanmaalla on runsaslukuinen. Laji viihtyy avoimilla paahteisilla alueilla, kuten kedoilla, kasvipeitteisillä dyynialueilla, rantaniityillä, pientareilla sekä hakkuualueillakin. Laji tunnetaan ennestään Öröstä, mutta selvityksessä, joka siellä tehtiin 1990-luvulla, lajia ei havaittu.

Jäkäläkääpiöhämähäkki (*Metapanamomops kaestneri*) (NT) (Örö 01, 08, 3 yks.)

Laji on Suomesta löydetty jäkäläkallioilta ja kuivilta niityiltä. Se esiintyy Euroopassa harvinaisena ainoastaan Suomessa, Saksassa, Puolassa ja Ukrainassa. Suomessa lajilla on laaja levinneisyys, etelärannikosta Kemiin asti, mutta tunnettuja esiintymiä on vain viisi. Öröstä laji on aikaisemmin löydetty v. 1996.

Kuparilyhtyhämähäkki (*Agroeca cuprea*) (NT) (Sä01–06, 9 yks.)

Laji suosii paahteisia ympäristöjä, Suomessa lähinnä eteläisiä kalliorinteitä, Ruotsissa se esiintyy myös hiekkaisilla ja katajaa kasvavilla nummilla, kivikkorinteillä, ja kuivissa mäntymetsissä. Pitkään kadoksissa olleen lajin levinneisyys on Suomessa hyvin eteläinen, havaintoja vain kuudesta paikasta ja viimeisin havainto vuodelta 1970 (!). Säkylän havainnot ovat maakunnan ensimmäiset ja Suomen pohjoisimmat.

Punakivikkohämähäkki (*Zelotes electus*) (NT) (Örö01–13, 154 yks.; Sä01–06, 37 yks. Yht. 191 yks.)

Tyypillinen ja paikoin runsaslukuinen esim. Hankoniemen sekä ranta- että sisäosien avoimille ja puoliavoimille dyyneille, mutta esiintyy myös esim. Jurmon matalaksi laidunnetuilla rantaniityillä. Viihtyy paikoissa, joissa on ainakin laikuittain kariketta ja muita piilopaikkoja. Lajista on runsaasti tuoreita havaintoja ja se on mahdollisesti leviämässä ja yleistymässä. Löytyi runsaana Yyterille uutena lajina 2011 Suomen pohjoisimpana esiintymänä. Havainnot Säkylästä muodostavat uusimman esiintymän, ja ovat lajin ainoat sisämaahavainnot.