

Paahde-LIFE -alueiden kulttuuriperintöinventointi Urho Kekkosen kansallispuistossa, Kemihaaran erämaassa ja Sota-aavan soidensuojelualueella 2015



KUVAILEHTI

JULKAISUJA	Metsähallitus	JULKAISUAIKA	7.7.2016
TOIMEKSIANTAJA	Metsähallitus	HYVÄKSYMISPÄIVÄMÄÄRÄ	
LUOTTAMUKSELLISUUS		Asianumero MH 3079/2016/04.01	
SUOJELUALUETYYPPI/ SUOJELUOHJELMA	Kansallispuisto, erämaa-alue ja soidensuojelualue		
ALUEEN NIMI	Urho Kekkosen kansallispuisto, Kemihaaran erämaa-alue ja Sota-aavan soidensuojelualue		
NATURA 2000 -ALUEEN NIMI JA KOODI	UK-puisto - Sompio – Kemihaara FI 130 1701 ja Sota-aapa FI 130 1705		
ALUEYKSIKKÖ	Lapin luontopalvelut		
TEKIJÄ(T)	Inga Nieminen		
JULKAISUN NIMI	Paahde-LIFE -alueiden kulttuuriperintöinventointi Urho Kekkosen kansallispuistossa, Kemihaaran erämaassa ja Sota-aavan soidensuojelualueella 2015		
TIIVISTELMÄ	<p>Metsähallituksen Lapin Luontopalvelut suoritti kulttuuriperintöinventoinnin Sodankylän ja Savukosken kunnissa Urho Kekkosen kansallispuiston, Kemihaaran erämaan ja Sota-aavan soidensuojelualueen Paahde-LIFE -alueille heinäkuussa 2015. Inventoinnin tarkoituksena oli tarkastaa ja dokumentoida mahdolliset kulttuuriperintökohteet Paahde-LIFE -hankkeeseen kuuluvilla alueilla Lapissa ennen päätöstä alueilla tehtävistä poltoista ja muista luonnonhoitotoista. Inventoinnit liittyvät EU:n tuella toteutettavaan Paahde-LIFE –hankkeeseen (Paahde-LIFE (LIFE13NAT/FI/000099)), jossa hoidetaan arvokkaiden lajien elinympäristöjä 69:llä Natura 2000-alueella.</p> <p>Alueilta ei ennestään tunnettu muinaisjäännöksiä eikä kulttuuriperintökohteita. Inventoinnissa dokumentoitiin kaikkiaan 4 kohdetta, jotka kaikki olivat aiemmin tuntemattomia kulttuuriperintökohteita. Muinaisjäännöksiä alueilta ei löytynyt.</p> <p>Inventoitavien alueiden laajuus oli noin 392 hehtaaria, josta maastossa läpikäytiin noin 80 % (314 ha). Alueet pyrittiin havainnoimaan silmämääräisesti mahdollisimman kattavasti. Lisäksi otollisiksi katsotuille alueille tehtiin lapionpistoja. Urho Kekkosen kansallispuistossa Pajuaavan alueella kaikkia saarekkeita ei vesistönylitysongelmien vuoksi saatu tarkastettua.</p> <p>Inventoinnin tavoitteena oli saada käsitys alueen aiemmasta maankäytöstä sekä siihen liittyvistä kulttuuriperintökohteista. Tavoite saavutettiin oman arvion mukaan hyvin joskin on mahdollista, ettei kaikkia maan päälle näkymättömiä kohteita ole inventoinnissa havaittu.</p>		
AVAINSANAT	Paahde-LIFE, Kemihaaran erämaa, Urho Kekkosen kansallispuisto, Sota-aavan soidensuojelualue, kulttuuriperintö		
MUUT TIEDOT	Kansikuvassa Kiimaselkä 2 leimapuun leima. Kuva Inga Nieminen, Metsähallitus.		
SARJAN NIMI JA NUMERO			
ISSN	ISBN (NIDOTTU) ISBN (PDF)		
SIVUMÄÄRÄ	27	KIELI	SUOMI
KUSTANTAJA	PAINOPAIKKA		
JAKAJA	Metsähallitus, luontopalvelut	HINTA	

Tiivistelmä.

Taulukko 1

Tutkimuskohteen koko nimi	Paahde-LIFE -alueiden kulttuuriperintöinventointi Urho Kekkonen kansallispuistossa, Kemihaaran erämaassa ja Sota-aavan soidensuojelualueella 2015
Kunta/kaupunki, kylä/kaupunginosa, tila/kortteli tontti	Sodankylä, Savukoski
Tutkimuksen laji (inventointi, kartoitus)	kulttuuriperintöinventointi
kohteen ajoitus	Uusi aika
peruskarttalehti/-lehdet	
Kohteen sijainti yhteiskoordinaatistossa	
Maanomistaja	Metsähallitus
Tutkimuslaitos	
kenttätyönjohtaja	Inga Nieminen
Tutkitun alueen laajuus	314 ha
Tutkimuksen kustantaja ja tutkimuskustannukset	EU:n LIFE-rahoitus. Paahde-LIFE (LIFE13NAT/FI/000099)
löydöt (nrot), diarointi pvm. kokoelma, tallennuspaikka	Ei löytöjä
rahakammioon toimitetut rahat	
rakennusfragmentit (nrot)	
mustavalkonegatiivit, diapositiivit ja digitaaliset kuvatalenteet (nrot)	Kuvat on tallennettu Metsähallituksen arkistoon. Käyttöoikeus kuviin on Metsähallituksella.
aikaisemmat tutkimukset ja tarkastuskäynnit	
arkistoitu kirjeenvaihto (tutkimusluvan diaarino, lausunnot)	
mahdolliset tutkimuskohdetta koskevat julkaisut	
tutkimuskertomuksen sivumäärä	27
Alkuperäisen tutkimuskertomuksen säilytyspaikka ja kopioiden säilytyspaikat	Metsähallitus arkisto.

Sisällys

LUETTELO KOHTEISTA.....	5
1 JOHDANTO.....	5
2 INVENTOINTIALUEET.....	6
3 MAASTOTYÖT.....	14
4 TULOSTEN TARKASTELU JA JOHTOPÄÄTÖKSET.....	15
ALLEKIRJOITUS.....	15
LÄHTEET.....	15
5 KOHDETIEDOT.....	16
5.1 KULTTUURIPERINTÖKOHTEET.....	16

Luettelo kohteista

Taulukko 2. Inventoinnissa dokumentoidut kulttuuriperintökohteet.

Nimi	Kohdetyyppi	Reiska-numero	Sivunumero
Kiimasselkä	leimapuu	184089	16
Kiimasselkä 2	leimapuu	184090	19
Paikkakivensuvanto	leimapuu	184088	22
Valla-Aapa	uuttupuu	183948	25

1 Johdanto



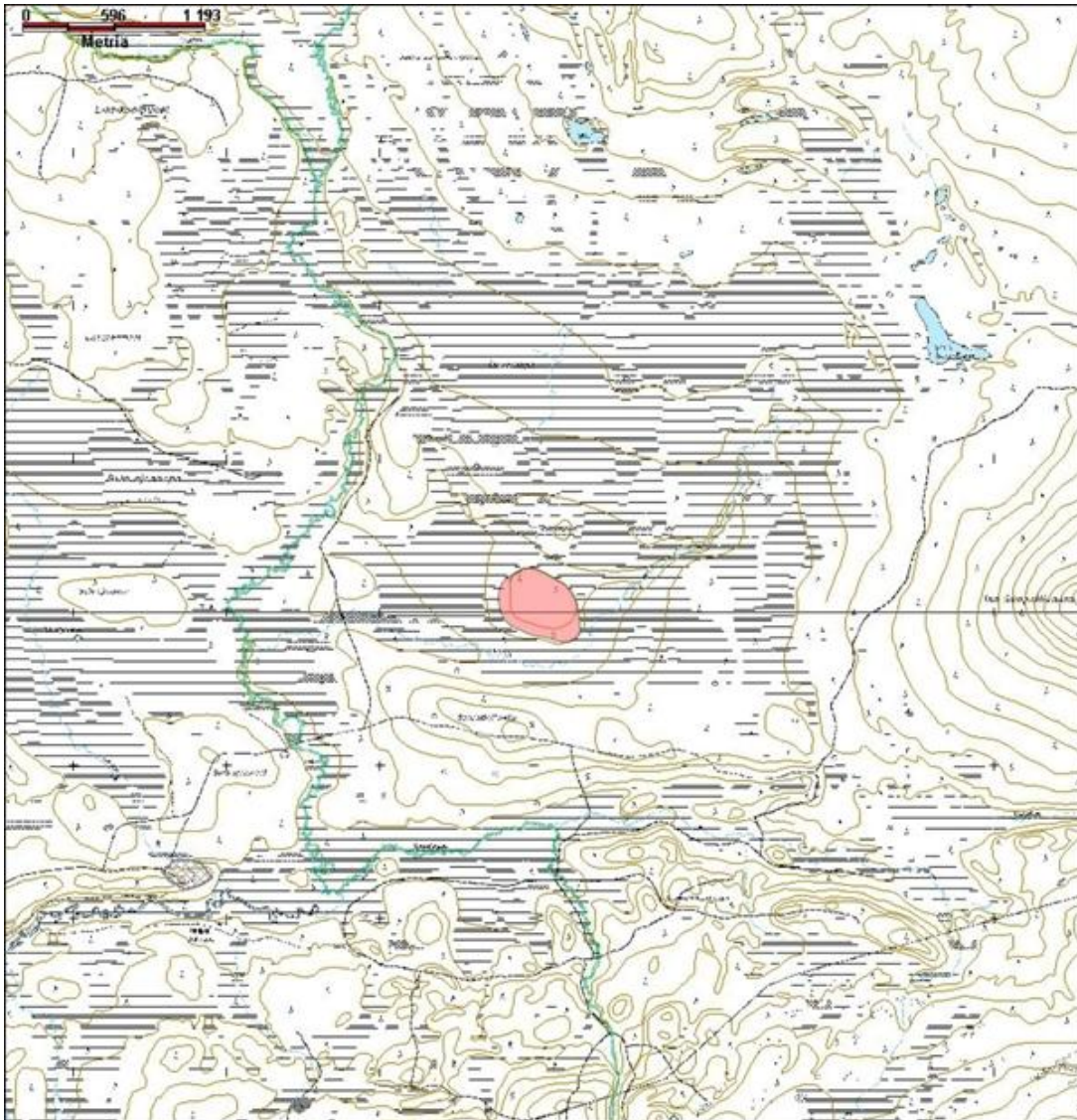
Kartta 1. Inventointialueet kartalla. Kohteiden numerointi perustuu maastossa käytössä olleiden karttojen numerointiin.

Inventoidut alueet sijaitsevat Sodankylän U.K. -puistossa (2, 3, 4), Kemihaaran erämaa-alueella (1) ja Sota-Aavan (5) soidensuojelualueella.

2 Inventointialueet

Alueet olivat suoalueiden keskellä sijaitsevia metsäsaarekkeita. Saarekkeet sijaitsevat hajallaan laajalla alueella, mutta ovat kooltaan pieniä. Kohdealueiden numerointi perustuu maastossa käytössä olleisiin kartoihin tehtyyn numerointiin.

1. Jaara-Aapa Kemihaaran erämaa-alueella.



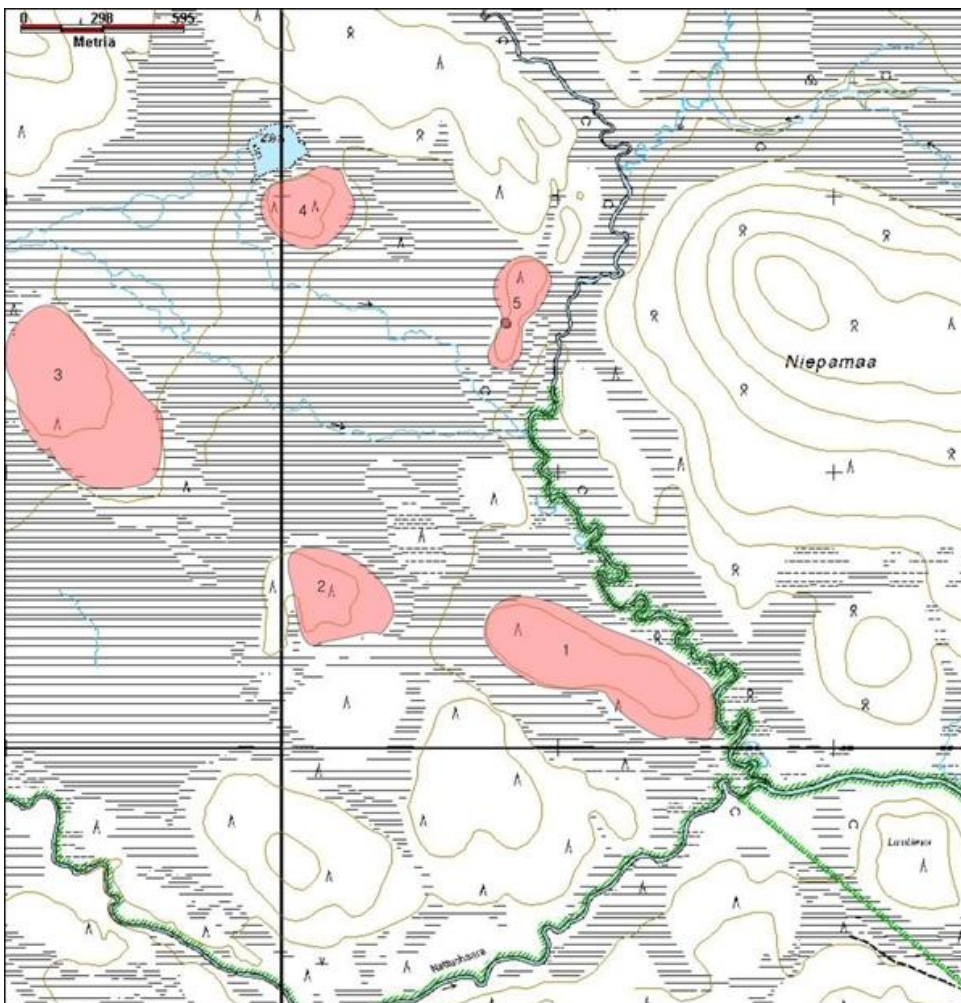
Kartta 2. Jaara-aapa. Tarkastettu alue merkitty karttaan punaisella. Kartta Metsähallitus.

Alue on tasaisen matalaa mättäikköä, jossa puusto on pääosin mäntyä. Joukossa on pieniä kuusia, koivuja ja vaivaiskoivuja. Aluskasvillisuutena sammalta, juolukkaa, variksenmarjaa ja mustikkaa.



Mäntymetsää Jaara-aavalla.

2. Valla-Aapa UK-puistossa, Kemin-Sompion erämaaosassa Sompion luonnonpuiston itäpuolella.



Kartta 3. Valla-aapa. Tarkastetut alueet merkitty karttaan punaisella. Kartta Metsähallitus.

Alue 1. Alue on matalaa ja tasaista. Alueella kasvaa mäntyä, kuusta, koivua, vaivaiskoivua ja aluskasvillisuutena puolukkaa, juolukkaa, variksenmarjaa, mustikkaa ja sammalia. Puuston joukossa on myös joitain vanhempia mäntyjä, joissa kilpikaarnaa.

Alue 2. Alueella kasvaa mäntyvaltaista metsää, jossa joukossa myös koivuja ja vaivaiskoivuja. Aluskasvillisuutena alueella on variksenmarjaa, mustikkaa, puolukkaa ja suopursua.

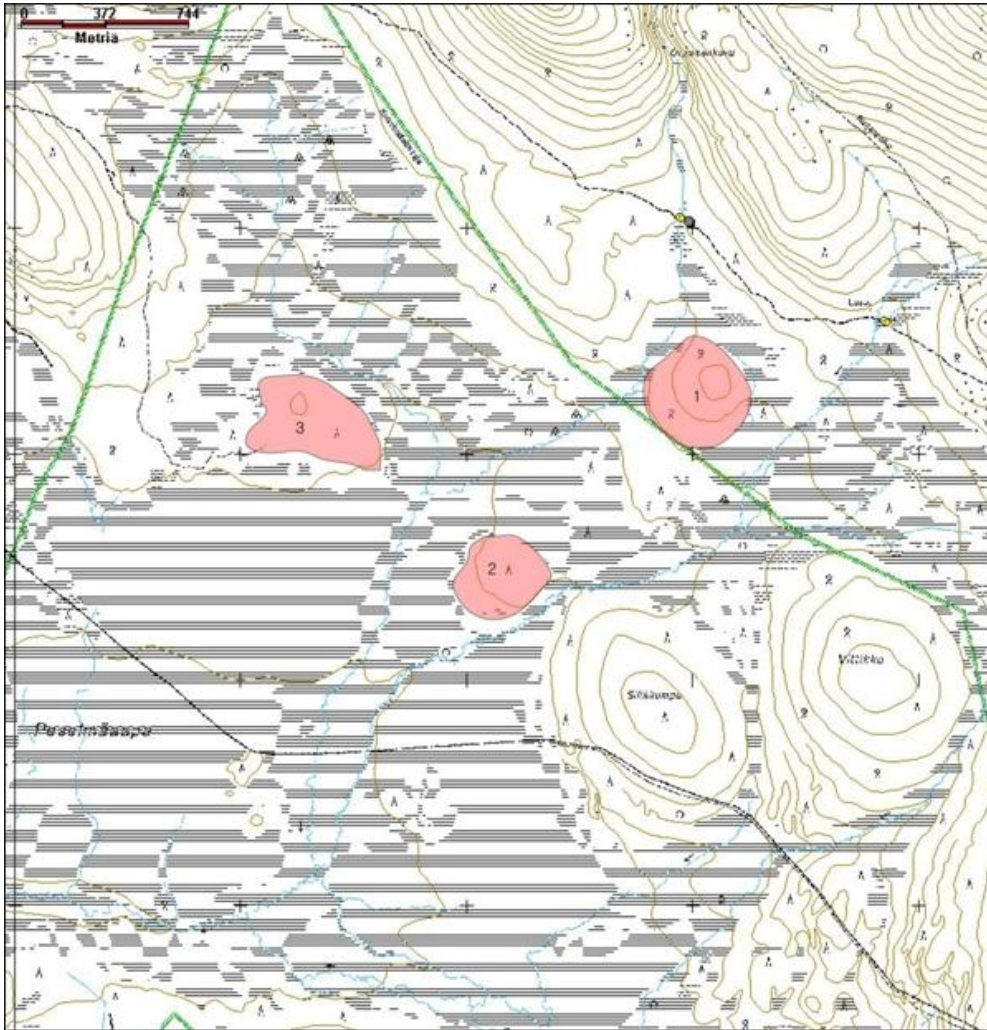
Alue 3. Alue on matalaa mänttäikköä, jossa mänttäikköjen väleissä kosteikkoja. Alueella kasvaa mäntyjä, kuusia ja koivuja ja aluskasvillisuutena variksenmarjaa, suopursua.

Alue 5. Alue on matala ja tasainen. Alueen puusto on mäntyä, kuusta ja koivua, aluskasvillisuutena puolukkaa, juolukkaa, variksenmarjaa, mustikkaa ja sammalia.



Mäntymetsää Valla-aavan alueella 3.

3. Peselmäaapa Sodankylässä UK-puistossa



Kartta 4. Peselmäaapa. Tarkastettu alue merkitty karttaan punaisella. Kartta Metsähallitus.

Alue 1. on mäntyvaltaista metsää, jossa kasvaa myös hieman koivuja ja kuusia. Alueen puusto on naavoittunutta ja joukossa on paljon keloپuita. Alueella on paljon kaatuneita ja katkeilleita puita, jotka haittasivat paikoitellen näkyvyyttä. Aluskasvillisuutena alueella on mustikkaa, juolukkaa, varsiksen marjaa ja metsätähtiä. Maasto on paikoitellen loivasti kumpuilevaa. Alueella maaperä on kunnan alla oranssinruskeaa hiekkaa, jossa ei tehdyissä koekuopissa havaittu huuhtoutumiskerrosta. Alueen korkeimman kohdan lounaisreunassa on kunnan alla erottuva pieni kivikko, jossa oli hyvin matalia kuoppia. Ne tulkittiin kuitenkin todennäköisiksi tuulenkaatojen aiheuttamiksi epätasaisuuksiksi.

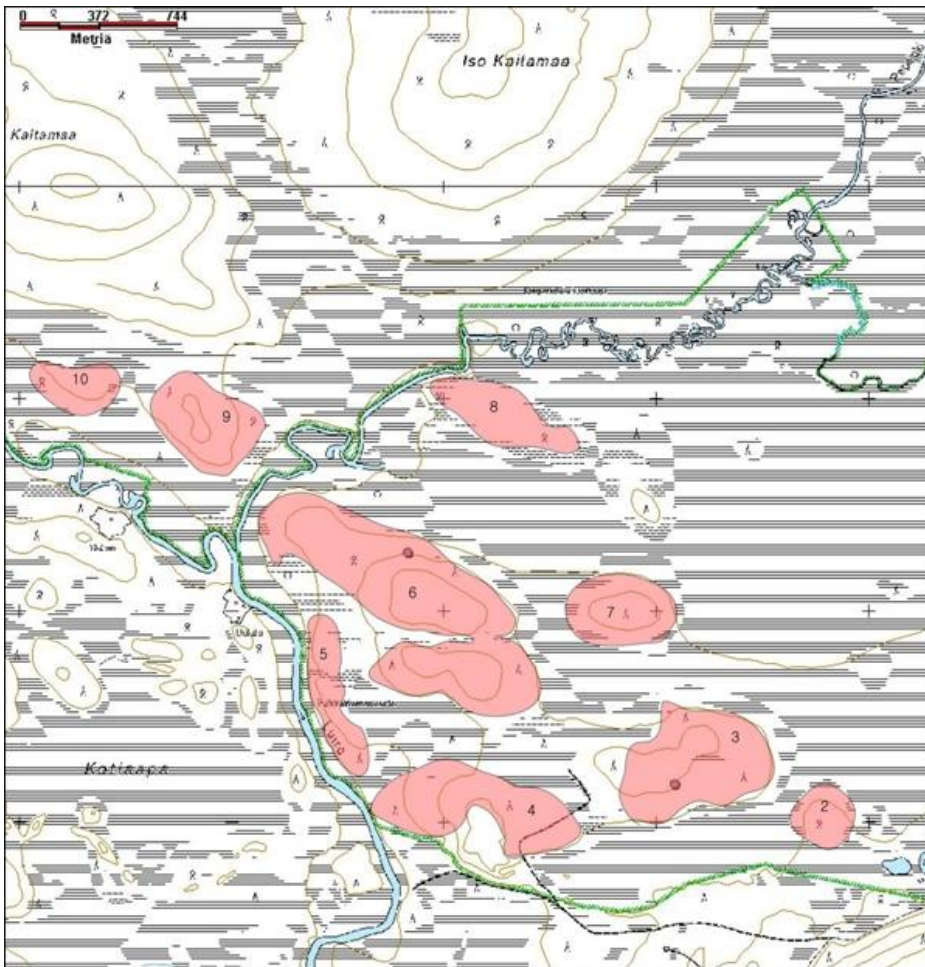
Alue 2. Alue on matalaa ja tasaista, siellä kasvaa pääosin pieniä mäntyjä, hieman koivuja sekä ävaivaiskoivuja. Joukossa on myös muutamia jyhkeitä mäntyjä. Aluskasvillisuutena alueella on kanervaa ja mustikkaa.

Alue 3. Alue on matalaa ja tasaista paitsi etelä- ja lounaisosassa, jossa maasto on kumpuilevaa hiekkamaata. Alueella kasvaa mäntyjä, koivuja ja vaivaiskoivuja, aluskasvillisuutena kanervaa, variksenmarjaa, juolukkaa ja mustikkaa.

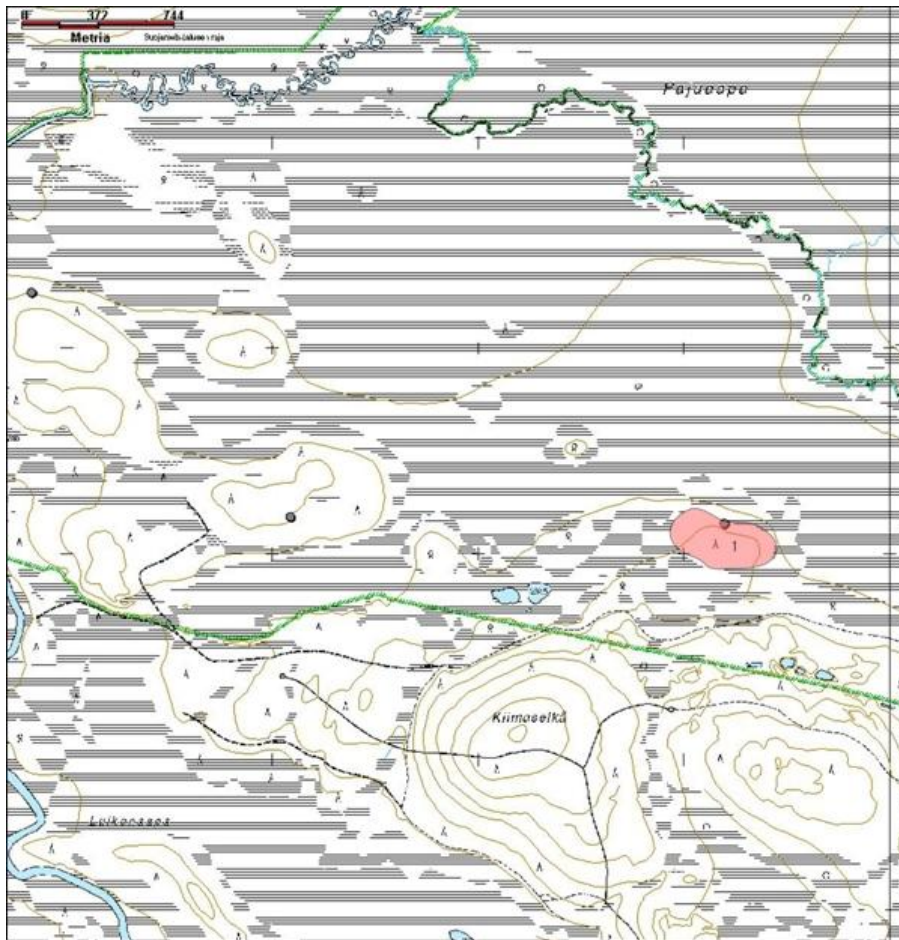


Peselmäaavan alue 1.

4. Pajuaapa Sodankylä UK-puistossa.



Kartta 5. Pajuaapa. Tarkastettu alue merkitty karttaan punaisella. Kartta Metsähallitus.



Kartta 6. Pajuaavan itäosa. Tarkastettu alue merkitty karttaan punaisella. Kartta Metsähallitus.

Alue 1. Alue on matala. Metsä ja mänty- ja kuusivaltaista, joukossa on myös hieman kuusta. Aluskasvillisuus on juolukkaa, suopursua, variksenmarjaa ja sammalia.

Alue 2. Alue on mätäikköistä, mäntyjä, kuusia ja koivuja kasvavaa sekametsää. Aluskasvillisuus on vaivaiskoivikkoa, jossa myös suopursua ja juolukkaa. Alueen eteläreuna on kuivempaa ja siellä kasvaa muuta aluetta suurempia mäntyjä.

Alue 3. Alueella kasvaa sekametsää, jossa mäntyjä, kuusia ja koivuja aluskasvillisuutena vaivaiskoivua, variksenmarjaa, juolukkaa, mustikkaa, puolukkaa ja suopursua. Alueella on yksittäinen pilkoin ja kirveeniskuin merkitty leimapuu.

Alue 4. Sekametsää, jossa kasvaa mäntyjä, kuusia ja koivuja. Aluskasvillisuutena vaivaiskoivua, variksenmarjaa, juolukkaa, mustikka, puolukkaa ja suopursua. Alueen kuuset ovat tuuheita Alueella on runsaasti noin 1,5-2,0 metriä korkeita koivuja, jotka haittasivat näkyvyyttä.

Alue 5. Sekametsää, jossa kasvaa mäntyjä, kuusia ja koivuja. Aluskasvillisuutena vaivaiskoivua, variksenmarjaa, juolukkaa, mustikka, puolukkaa ja suopursua.

Alue 6. Alueen puusto on mäntyvaltaista, joukossa kasvaa myös hieman koivuja ja kuusia. Aluskasvillisuutena alueella on mustikkaa, puolukkaa ja variksenmarjaa, sekä suopursua.

Alueella on paljon kaatuneita ja katkenneita puita. Alueella on yksittäinen pilkoin ja kirveeniskuun merkitty leimapuun.

Alue 7. Alueen keskiosa on reunoja korkeampi. Keskiosassa kasvaa kuusia joiden joukossa koivuja. Alueen reunoilla kasvaa mäntyjä. Aluskasvillisuutena juolukkaa, variksenmarjaa, puolukkaa, sammalia ja suopursua.

Alue 8. Alue on matalaa ja metsä mäntyvaltaista, joukossa kasvaa muutamia koivuja ja kuusia. Aluskasvillisuutena juolukkaa, mustikkaa, puolukkaa, variksenmarjaa ja sammalia.

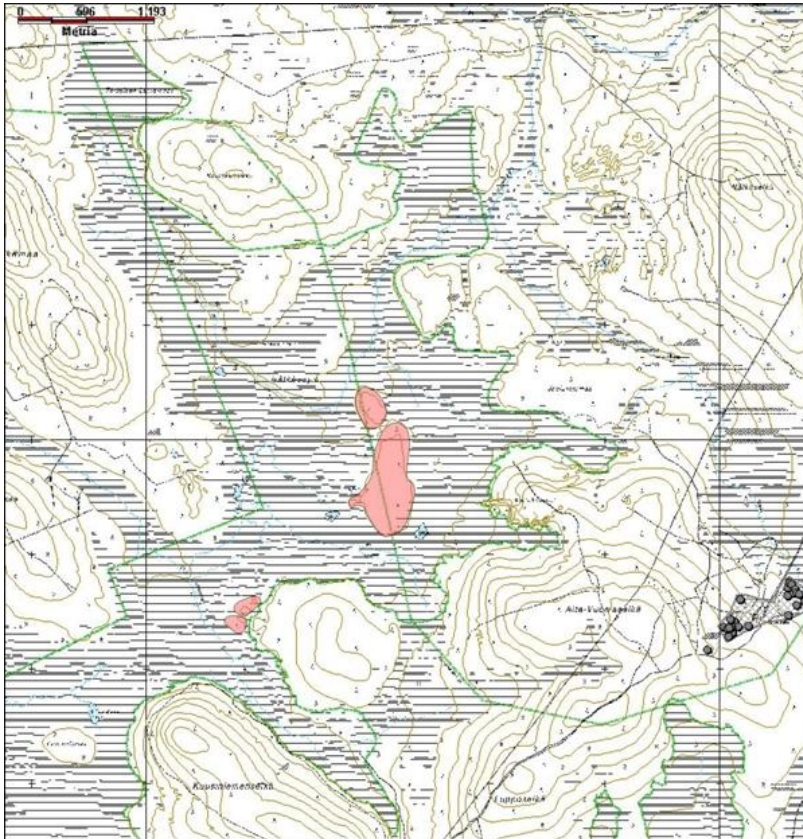


Metsää Pajuaavan alueella 8.

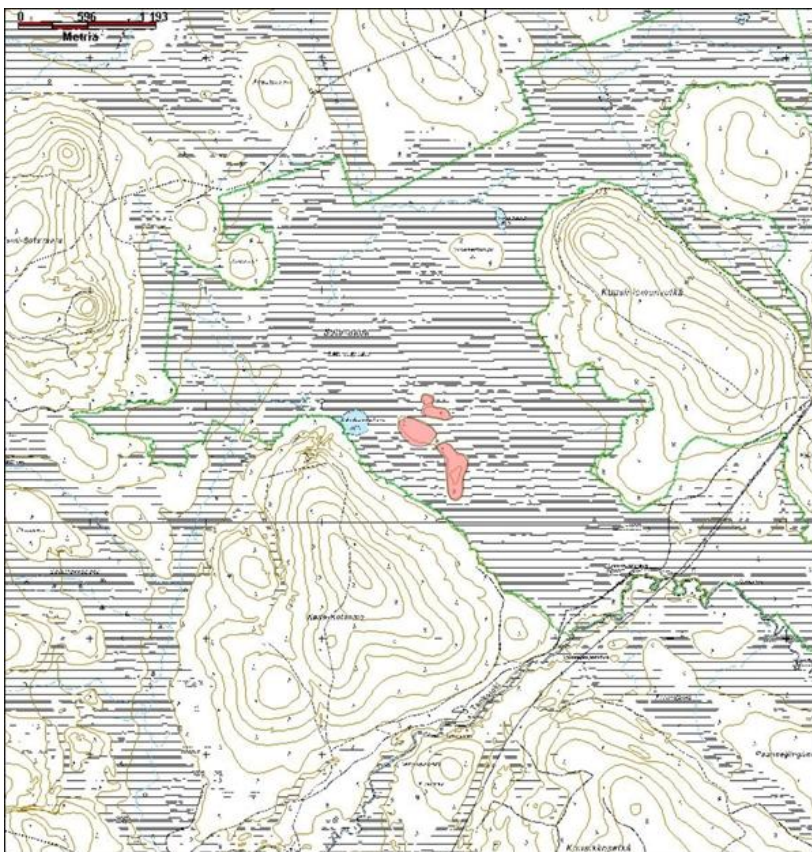
Repojen takana sijaitsevia kahta metsäsaarekettä (9. ja 10.) ei päästy tarkastamaan. Joesta ei löytynyt ylityspaikkaa ja alueelle joen pohjoispuolelta kiertäminen ei ajankäytöllisistä syistä ollut mahdollista. Toiseen metsäsaarekkeeseen (9.) oli joen itärannalta näköyhteys ja alue vaikutti hyvin matalalta varvikolta, jollaisia joen itäpuoliset alueetkin ovat.

5. Sota-Aapa Sodankylän luoteisosassa.

Alueella kasvaa havumetsää. Männyissä on kilpikaarnaa ja puusto on selkeästi vanhempaa kuin pohjoisemmilla alueilla. Alueet kohoavat useita metrejä suon pinnasta. Kuntan alla maaperä on hiekkaa.



Kartta 7. Sota-aavan inventoidun alueen pohjoisosaa. Tarkastettu alue merkitty karttaan punaisella. Kartta Metsähallitus.



Kartta 7. Sota-aavan inventoidun alueen eteläosaa. Tarkastettu alue merkitty karttaan punaisella. Kartta Metsähallitus.

2a. Alueella kasvaa mäntyjä ja kuusia, aluskasvillisuutena suopursua, juolukkaa, mustikkaa, varikseenmarjaa, kanervaa ja puolukkaa. Alue on hyvin matala verrattuna ympäröivään suohon. Noin 4 cm paksun kummitakerroksen alla on ruskea hiekka, huuhtoutumiskerrosta ei havaittu muualla, kuin alueen koillisosan korkeammalla tönneällä, jossa huuhtoutumiskerroksen paksuus on noin 3-5 cm.

2b:n eteläosassa on kivikkoisempi kohta, joka sekin hiekkapohjainen.



Metsää Sota-aavan alueella 1a.

3 a ja b Alue on matalaa mättäikköä, jossa kasvaa mäntyjä, kuusi ja vaivaiskoivuja, aluskasvillisuutena suopursua, juolukkaa, mustikkaa, variksenmarjaa, kanervaa ja puolukkaa. Alueella on runsaasti myrskytuhoja, katkenneita mäntyjä ja koivuja jotka haittaavat osittain havainnointia. Alue on hiekkamaata, jossa on noin 5 cm paksu huuhtoutumiskerros. Alueen 3a länsiosassa on matalia hiekkakumpareita, joissa on siellä täällä maanpintaa paljaana.

3 Maastotyöt

Inventoinnin esivalmistelutyöt tehtiin Rovaniemellä ja Tankavaarassa keväällä ja kesällä 2015. Lapin Luontopalveluiden kulttuuriperinnön erikoissuunnittelija Siiri Tolonen kävi esityövaiheessa läpi alueen vanhoja topografiakarttoja. Jälkityöt tehtiin Turussa syksyllä ja talvella 2015. Inventoinnissa huomioitiin ihmisen toiminnasta jääneet rakenteet esihistorialliselta ajalta noin 1960-luvulle saakka.

Tarkastetuilta alueilta ei ennestään tunnettu muinaisjäännösrekisterin ja Metsähallituksen Reiska-tietokannan mukaan muinaisjäännöksiä eikä kulttuuriperintökohteita.

Alueet pyrittiin kävelemään läpi siten, että ne saatiin kauttaaltaan silmämääräisesti havainnoitua. Otollisiksi katsoittuihin paikkoihin, lähinnä hiekkapohjaisiin tasanteisiin tehtiin satunnaisesti koekuoppia, jotka kaikki olivat löydöttömiä. Inventoinnissa dokumentoitiin kaikkiaan 4 kohdetta, jotka kaikki olivat kulttuuriperintökohteita. Kohteista yksi oli uuttupuu ja kolme kaadettaviksi merkittyjä leimapuita.

Maastotyöt suoritti allekirjoittanut. Reittiloki tallennettiin ja koordinaattitiedot mitattiin Garmin 60C gps-laitteella. Kohteet valokuvattiin Canon PowerShot G16 -digikameralla. Koordinaatit on ilmoitettu YKJ-koordinaattijärjestelmässä. Jälkityöt tehtiin Turussa syksyllä ja talvella 2015.

4 Tulosten tarkastelu ja johtopäätökset

Inventoinnissa dokumentoitiin kaikkiaan 4 aiemmin tuntematonta kulttuuriperintökohdetta. Muinaisjäännöskohteita alueilta ei havaittu.

Inventoitavien alueiden laajuus oli kaikkiaan noin 392 hehtaaria, josta maastossa läpikäytiin noin 80 % (314 ha). Inventoinnin tarkoituksena oli saada käsitys alueen aiemmasta maankäytöstä sekä siihen liittyvistä kohteista. Tavoite saavutettiin oman arvion mukaan hyvin, joskin on mahdollista, ettei kaikkia maan päälle näkymätömiä kohteita ole inventoinnissa havaittu.

Allekirjoitus

Inga Nieminen

Turku, 29.12.2014

Lähteet

Museoviraston Rekisteriportaali

(<http://kulttuuriymparisto.nba.fi/netsovellus/rekisteriportaali/portti/default.aspx>)

Haastatellut henkilöt/tiedonannot

Pentti Niemelä

5 Kohdetiedot

5.1 Kulttuuriperintökohteet

868 Urho Kekkonen kansallispuisto, Kiimasselkä leimapuu jäännös	MH-tunnus: 184089
--	------------------------------

Kohdetyyppi:	9 Valmistuspaikat/työpaikat	Haltija:	800 Lapin luontopalvelut
Ajoitus:	7116 Uusi aika	Ylläpitäjä:	800 Lapin luontopalvelut
Rakentamivuosi:		Kunta:	758 SODANKYLÄ
Lukumäärä:			

Koordinaattiselitys:		Geometria tuotettu:	4 Gps-mittaus, korjaamaton
Koordinaatit:	X 7552179, Y 3547088, Z 250	Löydöt:	

Taustatiedot

Kohde löytyi inventoinnissa.

Ympäristön kuvaus

Kohde sijaitsee soiden ympäröimällä metsäsaarekkeella Luirojoen itäpuolella. Puusto metsäsaarekkeelta on mäntyvaltaista, mukana on myös joitakin koivuja ja kuusia. Alueella on runsaasti katkenneita ja kaatuneita puita. Aluskasvillisuutena alueella on vaivaiskoivuja, juolukkaa, puolukkaa, varsiksenmarjaa ja suopursua.

Kohteen kuvaus

Kohteessa on noin kolmen metrin korkeudelta katkennut, itään päin kaatunut, ympärysmitaltaan 1,7 metri kokoinen kelopu. Puun itäpuolella on 1,2-1,7 metrin korkeudella kolme alekkaisista pilkkaa, joissa kussakin on kirveeniskut. Pilkat ovat noin 2x20 cm kokoisia. Puun pohjoispuolella noin 1,4 metrin korkeudella on yksittäinen pilkka, jossa kaksi kirveeniskua.

Kohteen rajaus

Kohde rajautuu pistemäisesti maastossa havaitun jäännöksen mukaan.

Tulkinta

Leimapuu, joka on merkitty kaadettavaksi kolmella alekkaisella kirveeniskulla merkityllä pilkalla ilman varsinaista "leimoja".

Lisätietoja

Toimenpiteet

Tarkastukset

**Viranomais-
rekisterinro:**

Kunto: 3 Huono

Arvotus: 99 Ei suojeluarvoa

Olotila: 2 Ei käytössä

**Kohteen
suojelu:** 99 Ei suojeluarvoa

Selitys:

Selitys:

**Ympäristön
suojelu:**

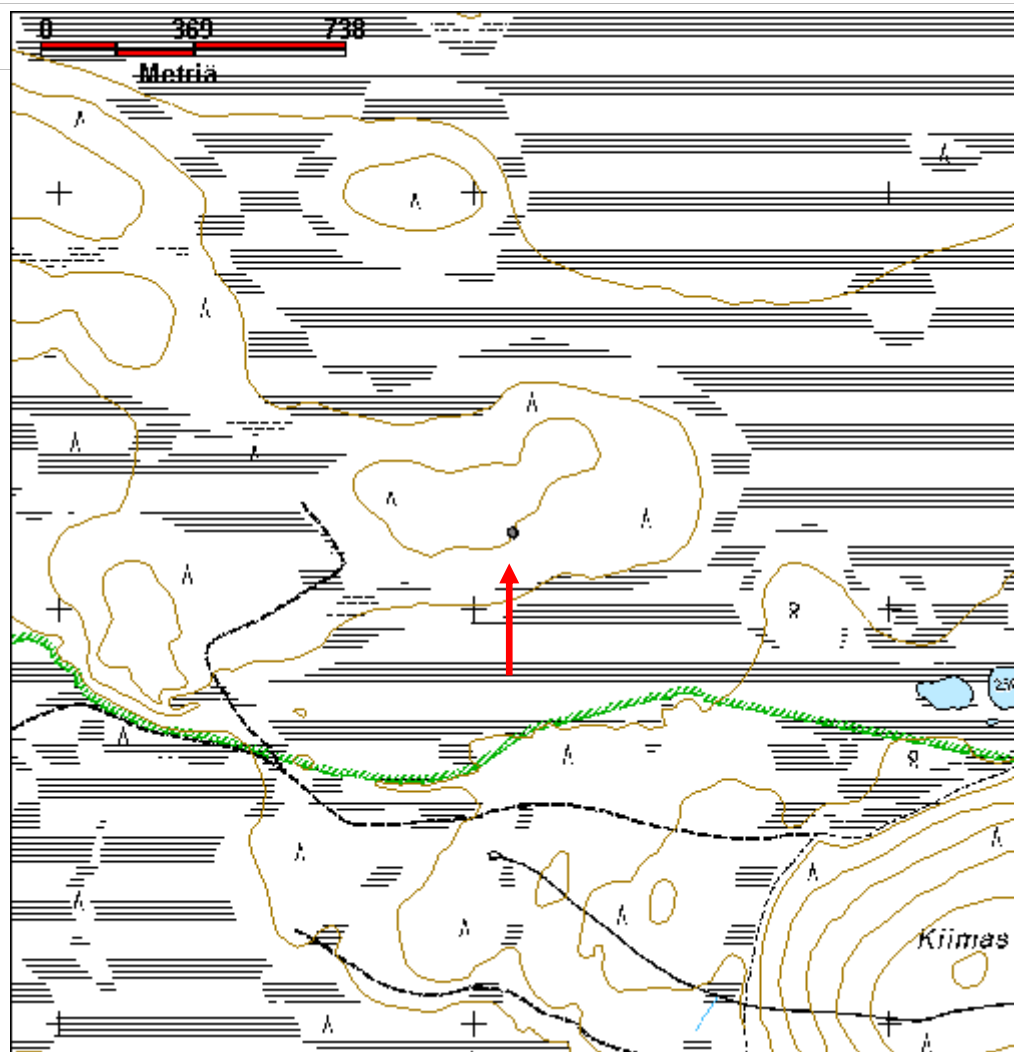
99 Muu suojeluarvoa sisältävä alue

Selitys:



Kiimaselkä leimapuu jäännös, kuvattu idästä.

Kohdetyyppi:	9 Valmistuspaikat/työpaikat	Copyright:	© Metsähallitus 2008 © Maanmittauslaitos 1/MML/08
Koordinaatit:	X 7552179, Y 3547088, Z 250	Mittakaava:	1:13954



**868 Urho Kekkosen kansallispuisto, Kiimasselka 2
leimapuu jäännös**

MH-tunnus:
184090

Kohdetyyppi:	9 Valmistuspaikat/työpaikat	Haltija:	800 Lapin luontopalvelut
Ajoitus:	7116 Uusi aika	Ylläpitäjä:	800 Lapin luontopalvelut
Rakentamivuosi:		Kunta:	758 SODANKYLÄ
Lukumäärä:			

Koordinaattiselitys:		Geometria tuotettu:	4 Gps-mittaus, korjaamaton
Koordinaatit:	X 7552146, Y 3549195, Z 252	Löydöt:	

Taustatiedot

Kohde löytyi inventoinnissa.

Ympäristön kuvaus

Kuiva metsäsaareke Pajuaapa-suon etelälaidalla. Saareka on matala, metsä on mänty- ja koivuvaltaista, joukossa on myös kuusta. Aluskasvillisuutena alueella on juolukkaa, suopursua, variksenmarjaa ja sammalia.

Kohteen kuvaus

Kohteessa on kaatunut, mutta elossa oleva leimapuu, joka nojaa latvuksestaan toiseen puuhun. Puussa on ollut luoteen puolella noin 1,5 metri korkeudella 15 x 5 cm kokoinen pilkka, jossa on kruunuleima. Puun eteläpuolella on myös kaksi pientä alekkaista tyhjää pilkkaa, jotka saattavat olla myös luontaisia kolhuja kuoressa.

Kohteen rajaus

Kohde rajautuu pistemäisesti maastossa havaitun jäännöksen mukaisesti.

Tulkinta

Kaadettavaksi leimattu leimapuu.

Lisätietoja

Toimenpiteet

Tarkastukset

Viranomais-

Kunto: 3 Huono

rekisterinro:

Arvotus: 99 Ei suojeluarvoa

Selitys:

Olotila: 2 Ei käytössä

**Kohteen
suojelu:** 99 Ei suojeluarvoa

Selitys:

**Ympäristön
suojelu:**

99 Muu suojeluarvoa sisältävä alue

Selitys:

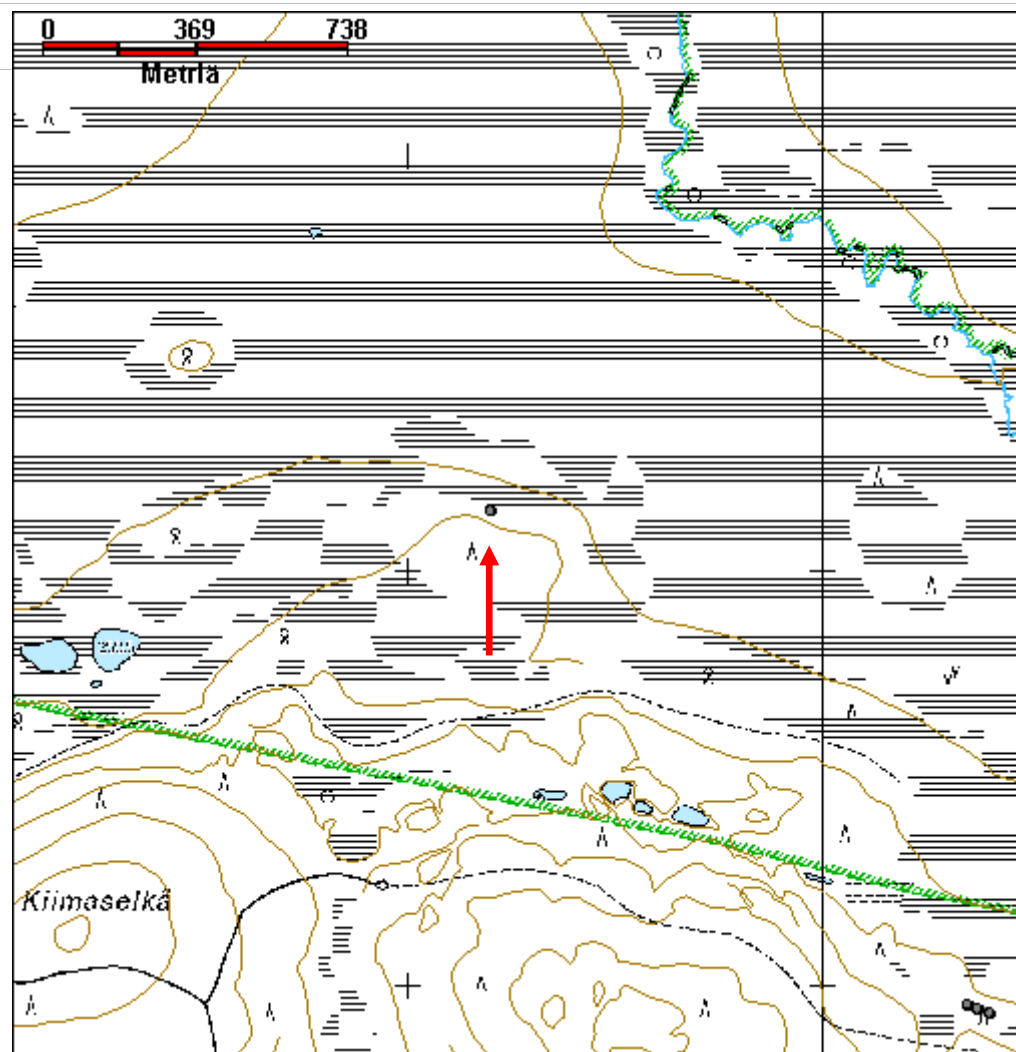


Kiimaselkä 2 leimapuu jäännös, kuvattu pohjoisesta.



Kiimaselkä 2, leimapuussa Metsähallituksen kruunuleima.

Kohdetyyppi:	9 Valmistuspaikat/työpaikat	Copyright:	© Metsähallitus 2008 © Maanmittauslaitos 1/MML/08
Koordinaatit:	X 7552146, Y 3549195, Z 252	Mittakaava:	1:13954



**868 Urho Kekkosen kansallispuisto,
Paikkakivensuvanto leimapuu jäännös**

MH-tunnus:
184088

Kohdetyyppi:	9 Valmistuspaikat/työpaikat	Haltija:	800 Lapin luontopalvelut
Ajoitus:	7116 Uusi aika	Ylläpitäjä:	800 Lapin luontopalvelut
Rakentamisvuosi:		Kunta:	758 SODANKYLÄ
Lukumäärä:			

Koordinaattiselitys:		Geometria tuotettu:	4 Gps-mittaus, korjaamaton
Koordinaatit:	X 7553270, Y 3545830, Z 250	Löydöt:	

Taustatiedot

Kohde löytyi inventoinnissa.

Ympäristön kuvaus

Kohde sijaitsee soiden ympäröimän metsäsaarekkeen pohjoislaidalla Luirojoen ja Repojoen yhtymäkohdan itäpuolella. Puusto metsäsaarekkeelta on mäntyvaltaista, mukana on myös joitakin koivuja ja kuusia. Alueella on runsaasti katkenneita ja kaatuneita puita. Aluskasvillisuutena alueella on vaivaiskoivuja, juolukkaa, puolukkaa, variksenmarjaa ja suopursua. Kohteen ympärillä on vanhoja kantoja.

Kohteen kuvaus

Kohteessa on kelottunut, noin viisi metriä korkea mänty, jonka ympärysmitta on noin 1,5 metriä. Puun eteläpuolella on 0,7-1,6 metrin korkeudella kolme alekkaista pilkkaa, joista kussakin on kirveenisku. Pilkkojen kaakkoispuolella on toiset vastaavanlaiset alekkaiset pilkat.

Kohteen rajaus

Kohde rajautuu pistemäisesti maastossa havaitun jäännöksen mukaan.

Tulkinta

Leimapuu, joka on merkitty kaadettavaksi kolmella alekkaisella kirveeniskulla merkityllä pilkalla ilman varsinaista "leimoja".

Lisätietoja

Toimenpiteet

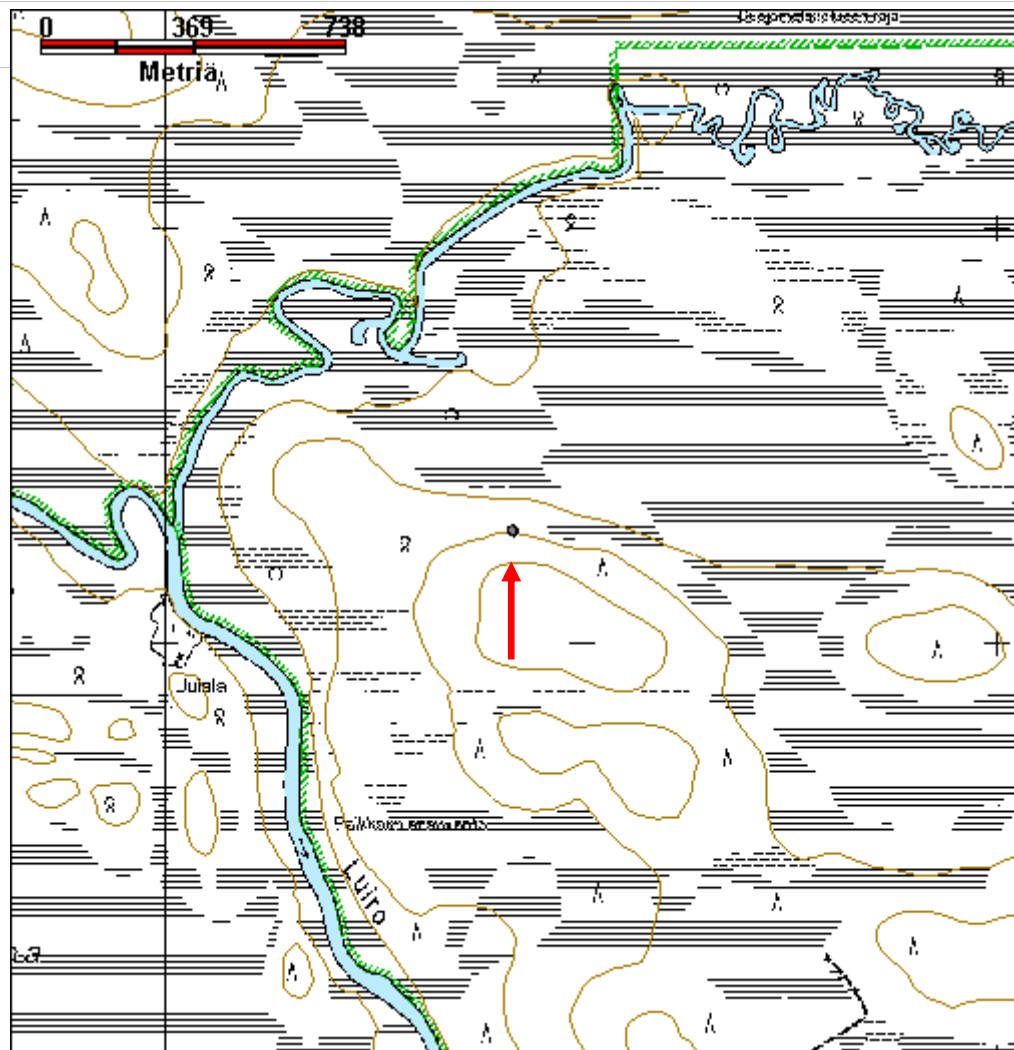
Tarkastukset

Viranomais- rekisterinro:		Kunto:	2 Kesinkertainen
Arvotus:	99 Ei suojeluarvoa	Olotila:	2 Ei käytössä
Selitys:		Kohteen suojelu:	99 Ei suojeluarvoa
		Selitys:	
Ympäristön suojelu:	99 Muu suojeluarvoa sisältävä alue		
Selitys:			



Paikkakivensuvanto leimapuu jäännös, kuvattu etelästä.

Kohdetyyppi:	9 Valmistuspaikat/työpaikat	Copyright:	© Metsähallitus 2008 © Maanmittauslaitos 1/MML/08
Koordinaatit:	X 7553270, Y 3545830, Z 250	Mittakaava:	1:13954



**868 Urho Kekkosen kansallispuisto, Valla-aapa
uuttupuu jäännös**

MH-tunnus:
183948

Kohdetyyppi:	99 Muu/määrittelemätön	Haltija:	800 Lapin luontopalvelut
Ajoitus:	7116 Uusi aika	Ylläpitäjä:	800 Lapin luontopalvelut
Rakentamisvuosi:		Kunta:	758 SODANKYLÄ
Lukumäärä:			

Koordinaattiselitys:		Geometria tuotettu:	4 Gps-mittaus, korjaamaton
Koordinaatit:	X 7561538, Y 3530810, Z 278	Löydöt:	

Taustatiedot

Kohde löytyi inventoinnissa.

Ympäristön kuvaus

Kohde sijaitsee Valla-aapa -suon itäreunalla metsäsaarekkeessa, Kopsusjärven länsirannalla. Metsäsaareka on matala ja tasainen, aslueella kasvaa mäntyö, kuusta ja koivua, aluskasvillisuutena vaivaiskoivua, puolukkaa, juolukkaa, variksenmarjaa, mustikkaa ja sammalia. Saarekkeessa kasvaa muutamia vanhoja mäntyjä, joissa on kilpikaarnaa.

Kohteen kuvaus

Metsäsaarekkeen länsilaidalla on noin 3,3 metrin korkeudelta katkennut ontto kelopuu, jonka ympärysmitta on noin 1,6 metriä. Puun koillispuolelle, noin 1,5 metrin korkeudelle on tehty vinoneliön muotoinen 15 cm leveä ja 10 cm korkea aukko. Aukon kohdalla puun paksuus on noin 5 cm.

Kohteen rajaus

Kohde rajautuu pistemäisesti maastossa havaitun jäännöksen mukaisesti.

Tulkinta

Puun tulkittiin reiän muodon ja korkeuden perusteella olevan lintujen munittamista varten tehty uuttupuu.

Lisätietoja

Toimenpiteet

Tarkastukset

**Viranomais-
rekisterinro:**

Kunto: 2 Kesinkertainen

Arvotus: 8 Muu suojeluarvo

Olotila: 2 Ei käytössä

**Kohteen
suojelu:** 9 Muu suojeluarvo

Selitys:

Selitys:

**Ympäristön
suojelu:**

99 Muu suojeluarvoa sisältävä alue

Selitys:



Valla-aapa uuttupuun jäännös kuvattu koillisesta.



Valla-aapa uuttupuun aukko kuvattu koillisesta.

Kohdetyyppi:	99 Muu/määrittelemätön	Copyright:	© Metsähallitus 2008 © Maanmittauslaitos 1/MML/08
Koordinaatit:	X 7561538, Y 3530810, Z 278	Mittakaava:	1:13954

