



Aurinkovuoren Natura-alueen hoitotoimenpiteet

Kohde: Asikkalan kunnan omistamalla tilalla Kuntovuori 16-40-32-0 sijaitseva entinen sorakuoppa

Kunta: Asikkala

Natura: FI0301005 Aurinkovuori

Tekijä: Teijo Heinänen, Metsähallitus, Etelä-Suomen luontopalvelut 2016

Aurinkovuori

Aurinkovuoren Natura-alue on valtakunnallisesti arvokas, monipuolinen osa II Salpausselkään kuuluvaa harjumuodostumaa. Alueella tavataan geologisesti edustavia muinaisrantoja, komeita suppakuoppia, deltamaisia ja selänneisiä osia sekä paikoin hyvinkin jyrkkiä rinteitä, joista korkeimmat nousevat 70–80 m Päijänteen ja Vesijärven pintojen tasosta. Alue on kasvistollisesti Hämeen edustavampia harjuja. Puusto on enimmäkseen mäntyvaltaista, mutta paikoin tavataan myös lehtipuita ja rinteiden alaosissa kuusta. Varsinkin Aurinkovuoren etelärinteillä on puolilehtoja ja runsaasti harjukasveja, mm. kangasajuruohoa ja idänkeulankärkeä. Syrjäsuppien alueella on lehtokasvillisuutta ja mm. alppivuokkoa. Alueella elää uhanalainen perhoslaji.

Toimenpidealue (noin 1,4 ha) on Asikkalan kunnan omistamalla maalla oleva entinen metsittyvä sorakuopan rinne vähän Vääksyn taajamasta länteen tien n:o 24 läheisyydessä. Se kuuluu Natura-luontotyyppiin harjumetsät (9060). Paikka on lounaaseen viettävää paahteista, jyrkkää rinteä, joka alkanut metsittyä. Sorakuopan alaosan rehevä täytemaa-alue ei kuulu toimenpiteiden piiriin. Rinteessä kasvaa vähän lupiinia, joka luetaan vieraslajeihin. Rinteen puusto on vaihtelevaa männyntaimikkoa tai nuorta mäntysekametsää. Jyrkemmässä ylärinteessä on paljaita moreenilaikkuja, joissa kangasajuruoho ja idänkeulankärki viihtyvät. Myös muita harjun arvokkaita paahekasveja on tavattu mm. kissankäpälä, mäkitervakko, ukontulikukka ja ketotuulenlento.

Aurinkovuoren paaheystöä ja -lajistoa

Aurinkovuoren Natura-alueen paaheystöistä löydettyjä uhanalaisia lajeja ovat mm. isotoukohärkä (EN), harjukaraseppä (VU), katkovyökaskas (VU) ja paahekirppukeijukas (NT). Aiemmin on löydetty myös uhanalaista, rauhoitettua muurahaissinisiipeä (CR, viimeinen havaintovuosi 1996) ja uhanalaista pikkusinisiipeä (EN, havaittu viimeksi vuonna 2002).

Nykytiedon perusteella näiden lajien oletetaan suoraan ja välillisesti hyötyvän toteutettavista hoitotoimista.



Harjujen paahdealueen hoito kohdistuu paahdepaikkojen hyönteisten toukkien ja aikuisten ravintokasvien (tärkeimmät kangasajuruoho (NT), idänkeulankärki, kissankäpälä (NT)) kasvuolosuhteiden parantamiseen.

Harjujen paahdealueet ovat viime vuosikymmeninä vähentyneet rajusti. Paahdepaikkojen vähenemisen syitä ovat mm. kasvupaikkojen sulkeutuminen ja rehevöityminen, metsäpalojen tehokas torjunta ja metsälaidunnuksen päättymisen. Nämä ovat heikentäneet paahdelajien elinolosuhteita ja lisääntymismahdollisuuksia. Nämä ovat johtaneet sammaloitumiseen ja muun metsälajiston runsastumiseen, jolloin vaateliaat paahdekasvilajit häviävät kilpailun (esim. kanervalle ja kastikoille) varjostuksen ja viilenemisen takia.

Tavoitteet

Suunnitelman ja toimenpiteiden tavoitteena on varmistaa paahdekasvien sekä niillä elävien eliöiden säilyminen ja lisääntyminen alueella.

- Parantamalla nykyisten populaatioiden elinolosuhteita
- Parantamalla myös kasvien siementuottoa ja siementen itämismahdollisuuksia

Toimenpiteet

Sorakuopan rinteestä kaadetaan tai kaulataan noin 1,0 ha:n alalla varjostavia puita tai taimia seuraavasti: Kaulataan paahdeaukoilta ja niiden reunoista noin 100 nuorta puuta (**Kuva 1. Alue 2 keski- ja yläosa**), kaadetaan rinteiden alareunasta noin 100 nuorta puuta (**Kuva 1. Alue 2 alaosa**) ja paahdeaukkojen reunoilta raivataan noin 0,2 ha:n alalta puuntaimet (**Kuva 1. Alue 2 keski- ja yläosa**). Kaulattavat ja kaadettavat puut ovat pääasiassa mäntyä, pieni osa koivua. Nämä toimet siis noin 1,0 ha:n alalla (**Kuva 1. Alue 2**). Yläreunan kapea, tiheä männyntaimikko 0,3 ha (**Kuva 1. Alue 1**) harvennetaan pääasiassa raivaamalla 'läpi tuulettuvaksi' tulevaisuuden paahteiseksi maisemametsäksi. Kaadetut puut jäävät paikalleen muuten paitsi yläosan männyntaimikon raivuuallalla oleva polku avataan raivuun jäljiltä. Sorakuopan tuoreimmasta länsipään alaosasta eli viimeisen kuopan pohjasta kuoritaan koneella humus eli pintamaa viereen kasalle n. 350 neliömetrin alalta eli tasaiselta osalta (**Kuva 1. Alue 3**). Humuksen kuorinta- ja kasaustyö on toteutettavissa esimerkiksi pienellä kaivinkoneella tai maataloustraktorilla tai vastaavalla. Ks. Kuva 1.

Komealupiinia kitketään käsin rinteestä eli koko muiden toimenpiteiden kattamalta alueelta. Lupiinia on rinteessä onneksi vähän ja sitä on kitketty jo kesällä 2015 hyönteispyynnin yhteydessä.

Tälle toimenpidealueelle on mahdollista istuttaa ajuruohontaimia noin 50 kpl.



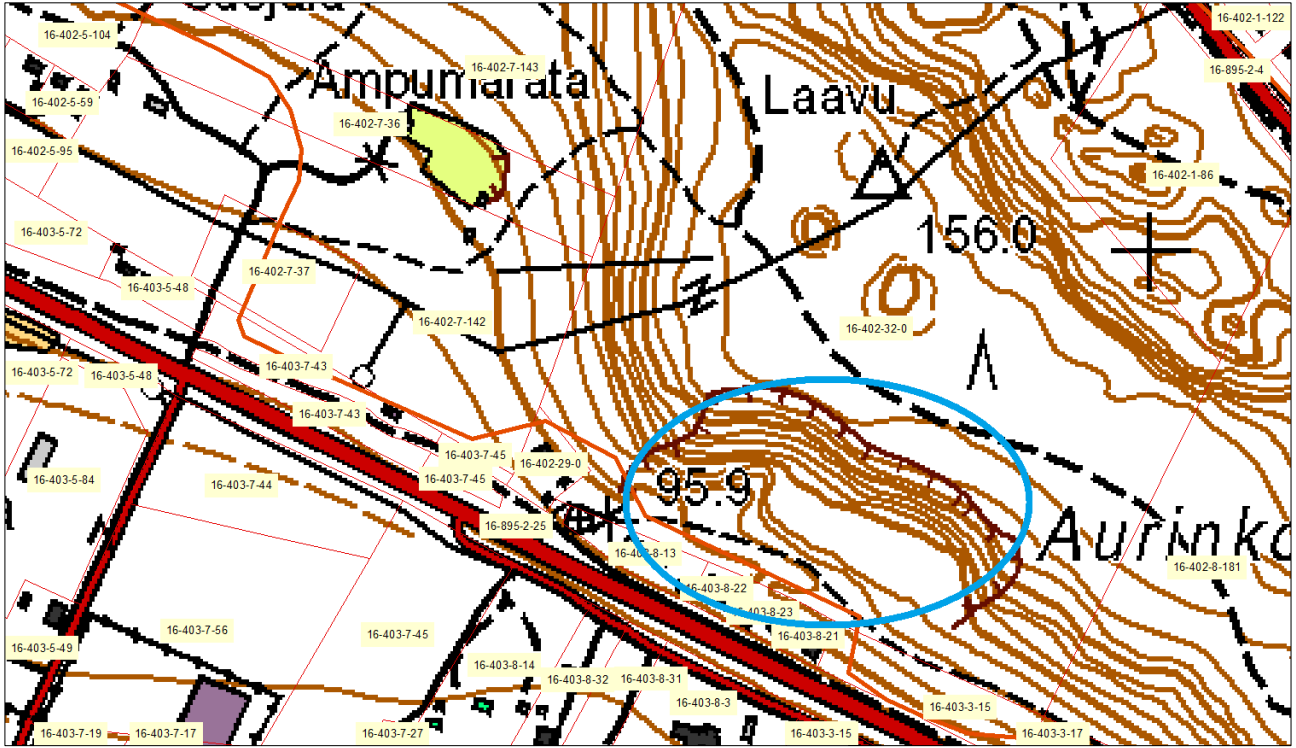
Kuva 1. Entisen sorakuopan rinne.

Kustannukset

Näille toimenpiteille tulee yhteensä hintaa noin 1500 euroa. Toimenpiteistä ei aiheudu kustannuksia maanomistajalle. Kustannukset maksetaan Euroopan Unionin Life-rahastosta.

Seuranta

Humuksen poistokohde valokuvataan ennen toimenpiteitä sekä hoitotöiden jälkeen. Kangasajuruohokasvustojen pinta-alat arvioidaan neliömetreinä. Idänkeulankärkien lukumäärä lasketaan, kukkivat ja kukkimattomat erikseen. Muita lajeja ei seurata. Edellä mainitut kangasajuruohon ja idänkeulankärjen seurannat toistetaan v. 2019. Lisäksi alueella tehdään Metsähallituksen ohjeistuksen mukainen hoitoseuranta. Tarvittaessa suoritetaan loppukatselmus yhdessä maanomistajan kanssa.



Kuva 3. Hoitokohde **sinisellä**. Entisen sorakuopan rinne.

Lähteet

Hertan eliölajit -tietojärjestelmä, valtion ympäristöhallinto

www.ymparisto.fi valtion ympäristöhallinnon verkkopalvelu

Päivinen, J. 2013: Suullinen tiedonanto