



Säkylänharjun nivelkärsäiskartoitukset 2014

Paahde Life (LIFE13NAT/FI/000099)



Hietaruurulude (*Rhyparochromus phoeniceus*)

Teemu Rintala

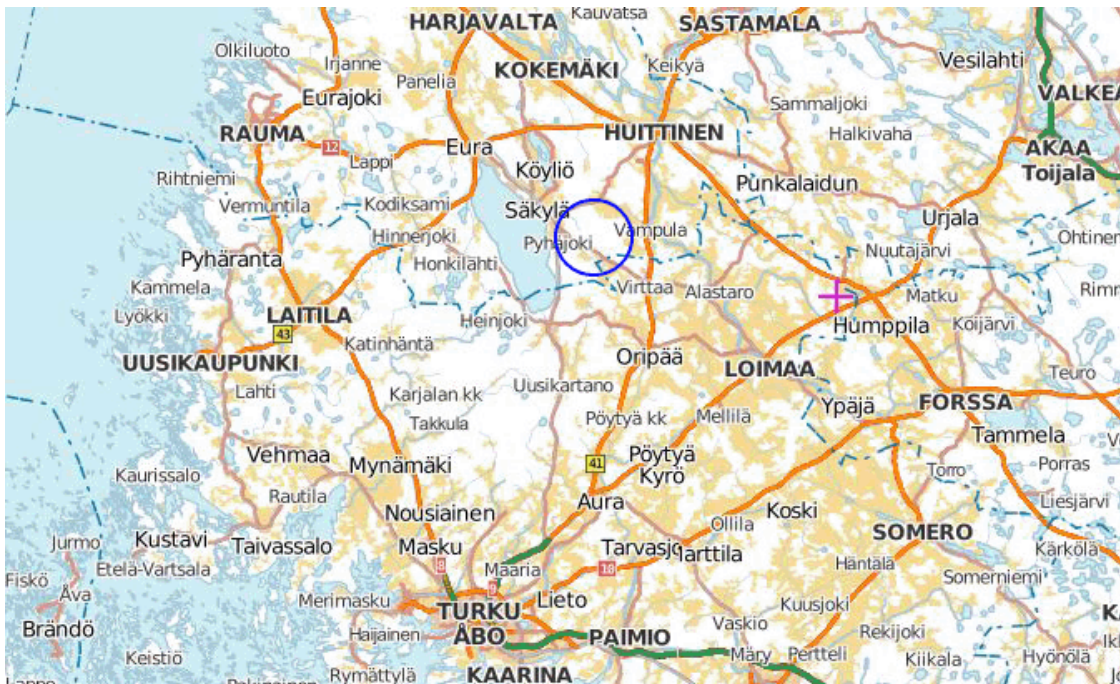
JOHDANTO JA MENETELMÄT

Kartoitusten tavoite ja tarkoitus

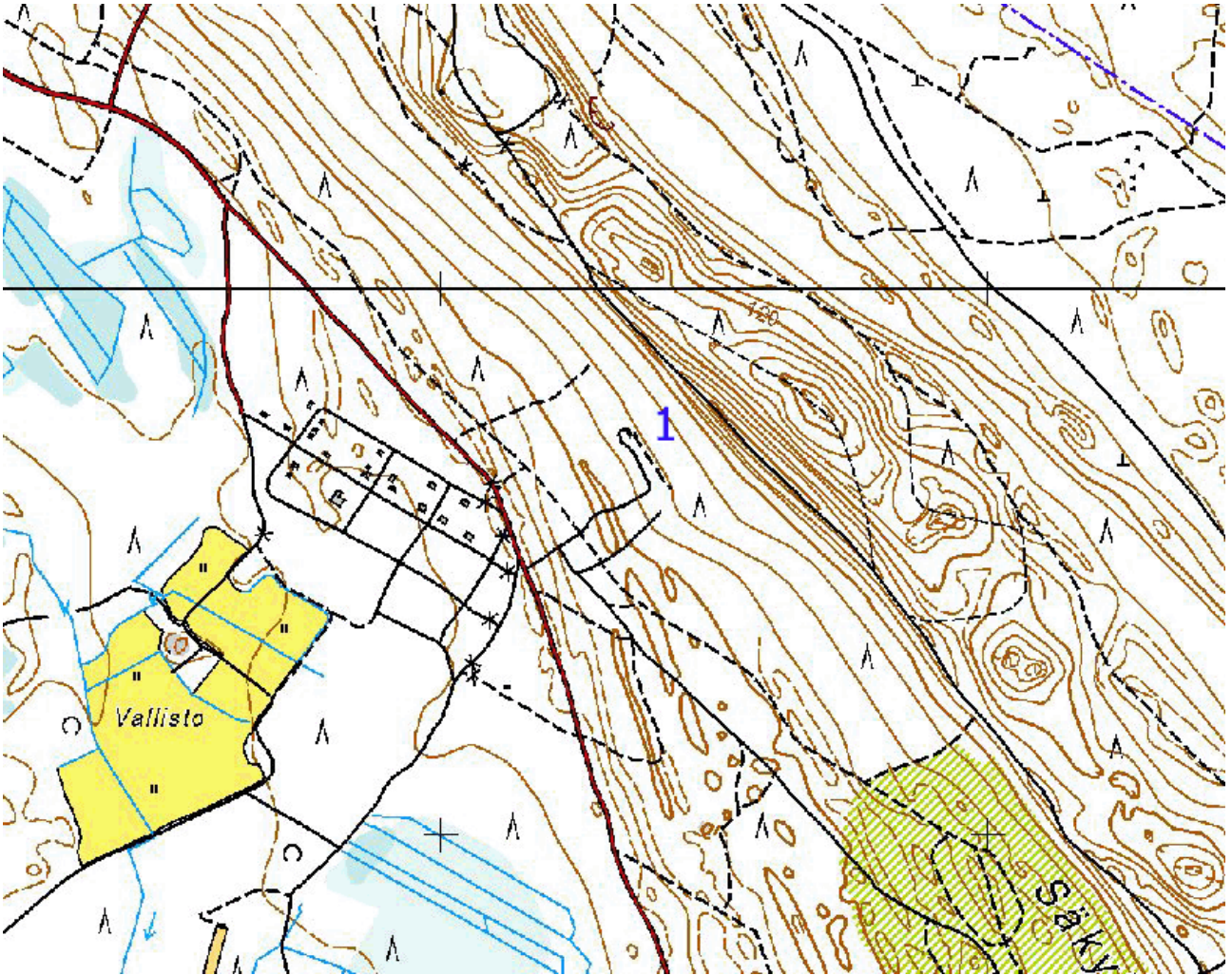
Kartoitukset liittyvät Metsähallituksessa 1.8.2014 alkaneeseen Paahde Life-hankkeeseen. Hankkeessa tehdään ennallistamis- ja luonnonhoitotoita 69 Natura 2000-alueella ympäri Suomea paahdeisten ja aikanaan tulen synnyttämien elinympäristöjen ja niitä vaativien lajien hyväksi. Lajistokartoituksilla pyritään saamaan mahdollisimman hyvä kuva hankekohteiden lajistosta, jotta hoitotoimet kyetään suunnittelemaan ja toteuttamaan tarkoituksen mukaisesti.

Kartoituskohteet ja -menetelmät

Säkylänharju sijaitsee Säkylän kunnassa Satakunnan eteläosassa (kartta 1). Säkylänharjun Natura-alue on pinta-alaltaan 1311 hehtaaria. Suuri osa alueesta kuuluu Porin prikaatin Säkylän varuskunta-alueeseen. Alueella on lukuisia puolustusvoimien harjoitus- ampuma- ja maalialueita, joiden yhteiskäyttö kattaa noin 300 vuorokautta kalenterivuodesta. Nivelkärsäiskartoitukset kohdennettiin Säkylänharjulla kivääriampumaradan lounaisrinteeseen (kartta 2).



Kartta 1. Säkylänharjun sijainti.



Kartta 2. Säköjärvenharjun nivelkärsäiskartoituskohte.

Paahde Life-hankkeen selkärangatonkartoitukset tehtiin maastokaudella 2014. Kartoituskohteeksi valittiin kiväärirata ja sen välittömässä läheisyydessä sijaitseva lounaaseen suuntautuva harjunrinne. Pyydykset asennettiin 4.6.2014 ja poistettiin 19.8.2014. Pyydykset päätettiin kohdentaa yhdelle kartoituskohteelle koska laajemmalle alueelle pääsy ja turvallinen pyydysten kokeminen ei ollut mahdollista. Toisaalta kyseinen kohde edustaa Säköjärvenharjun paahdeympäristöjen parhaimmistoa.

Nivelkärsäiskartoitukset toteutettiin Säköjärvenharjun pääosin passiivisin pyyntimenetelmin, koska liikkuminen alueella oli luvanvaraista ja hankalaa. Säköjärvenharjun käytettiin kuoppapyydyksiä, malaise-pyydyksiä ja keltavatipyydyksiä, joista ensin mainitut soveltuvat maanpinnalla liikkuvien luteiden ja kaskaiden pyyntiin. Myös malaise-pyydykset keräävät hyvin etenkin kaskaita, vaikka eivät olekaan varsinaisesti suunniteltu nivelkärsäisten pyyntiin.

TULOKSET

Kartoitusjälki

Säkylässä ei käytetty aktiivipyydystysmenetelmiä eikä siten talletettu kartoitusjälkeä.

Lajitieto/lajihavainnot

Säkylässä löytyi kauden 2014 kartoituksissa yhteensä 4 uhanalaista tai silmälläpidettävää ja 2 muulla tavoin huomionarvoista nivelkärsäislajia (taulukko 1). Tarkemmat paikkatiedot havainnoista löytyvät liitteestä 1.

Taulukko 1. Säkyänharjun kivääriradalta löytyneet uhanalaiset tai muutoin huomionarvoiset nivelkärsäiset.

laji	kartoituskohteet	IUCN	muu luokitus*	lisätieto
<i>Oncopsis appendiculata</i>	1	VU	k	haavalla
<i>Chlorita dumosa</i>	1	NT		ajuruoholla
<i>Tropidophlebia costalis</i>	1	VU		jäkälillä
<i>Rhyparochromus phoeniceus</i>	1	NT		ajuruoholla+varvuilla
<i>Rhopalus distinctus</i>	1	LC		ajuruoholla
<i>Phimodera lapponica</i>	1	LC		sianpuolukalla

k= kiireellisesti suojeltava laji

e= erityisesti suojeltava laji

d= luontodirektiivilaji

HOITO YM. SUOSITUKSET

Harjurinteiden sulkeutuminen ja kanervikoituminen ovat Säkylässä jatkuvaluonteisia ongelmia. Ympäröivän puuston varjostus ja kuluttavien tekijöiden väheneminen vaikuttavat nekin negatiivisesti paahdehyönteisiin. Alueella on pitkä hoitohistoria ja useita kuvioita on hoidettu harjusinisiiven elinympäristöjä parantamalla. Hoitojen toteutus ei ole ristiriidassa raportissa mainittujen arvokkaiden paahdelajien elinvaatimusten kanssa.

Liite 1. Säkölänharjun kivääriradalta löytyneet uhanalaiset ja huomionarvoiset nivelkärsäislajit.

laji	yks.	x/kkj	y/kkj	kohde	kunta	aika	menetelmä	luokitus
Rhyparochromus phoeniceus	2	67765	32586	Kiväärirata	Säkylä	4.6.2014	näköhavainto	NT
Rhyparochromus phoeniceus	2	67765	32586	Kiväärirata	Säkylä	4.6.2014	kenttähaavi	NT
Tropidophlebia costalis	2	6776561	3258575	Kiväärirata	Säkylä	30.7.2014-19.8.2014	kuoppa	VU
Rhyparochromus phoeniceus	2	6776527	3258605	Kiväärirata	Säkylä	30.7.2014-19.8.2014	kuoppa	NT
Tropidophlebia costalis	2	6776547	3258587	Kiväärirata	Säkylä	4.6.-22.6.2014	kuoppa	VU
Rhyparochromus phoeniceus	1	6776547	3258587	Kiväärirata	Säkylä	4.6.-22.6.2014	kuoppa	NT
Tropidophlebia costalis	1	6776500	3258631	Kiväärirata	Säkylä	4.6.-22.6.2014	kuoppa	VU
Rhyparochromus phoeniceus	3	6776500	3258631	Kiväärirata	Säkylä	4.6.-22.6.2014	kuoppa	NT
Rhyparochromus phoeniceus	1	6776561	3258575	Kiväärirata	Säkylä	4.6.-22.6.2014	kuoppa	NT
Tropidophlebia costalis	1	6776527	3258605	Kiväärirata	Säkylä	22.6.-13.7.2014	kuoppa	VU
Rhyparochromus phoeniceus	1	6776500	3258631	Kiväärirata	Säkylä	22.6.-13.7.2014	kuoppa	NT
Tropidophlebia costalis	1	6776500	3258631	Kiväärirata	Säkylä	13.7.-30.7.2014	kuoppa	VU
Chlorita dumosa	1	6776547	3258587	Kiväärirata	Säkylä	30.7.-19.8.2014	kuoppa	NT
Oncopsis appendiculata	2	6776528	3258468	Kiväärirata	Säkylä	13.7.-30.7.2014	malaise	VU
		6776547	3258587			4.6.-22.6.2014		
Phimodera lapponica	1			Kiväärirata	Säkylä		kuoppa	LC*
Rhopalus distinctus	1	6776472	3258664	Kiväärirata	Säkylä	30.7.2014-19.8.2014	kuoppa	LC*
Rhopalus distinctus	1	6776524	3258611	Kiväärirata	Säkylä	30.7.2014-19.8.2014	kuoppa	LC*
Rhopalus distinctus	1	6776582	3258560	Kiväärirata	Säkylä	30.7.2014-19.8.2014	kuoppa	LC*
Rhopalus distinctus	2	6776473	3258660	Kiväärirata	Säkylä	30.7.2014-19.8.2014	kuoppa	LC*
Rhopalus distinctus	2	6776561	3258575	Kiväärirata	Säkylä	22.6.-13.7.2014	kuoppa	LC*
Rhopalus distinctus	1	6776524	3258611	Kiväärirata	Säkylä	13.7.-30.7.2014	keltavati	LC*
Rhopalus distinctus	1	6776473	3258660	Kiväärirata	Säkylä	13.7.-30.7.2014	kuoppa	LC*