



Komion (Maakylä-Räyskälä) kovakuoriaiskartoitukset 2014-2015

Paahde Life (LIFE13NAT/FI/000099)



Luutasuon tilan ketomaista maantiehen rajautuvaa länsireunaa

Seppo Karjalainen

JOHDANTO JA MENETELMÄT

Kartoitusten tavoite ja tarkoitus

Kartoitukset liittyvät Metsähallituksessa 1.8.2014 alkaneeseen Paahde Life–hankkeeseen. Hankkeessa tehdään ennallistamis- ja luonnonhoitotöitä 69 Natura 2000-alueella ympäri Suomea paahteisten ja aikanaan tulen synnyttämien elinympäristöjen ja niitä vaativien lajien hyväksi. Lajistokartoituksilla pyritään saamaan mahdollisimman hyvä kuva hankekohteiden lajistosta, jotta hoitotoimet kyetään suunnittelemaan ja toteuttamaan tarkoituksen mukaisesti.

Kartoituskohteet ja -menetelmät

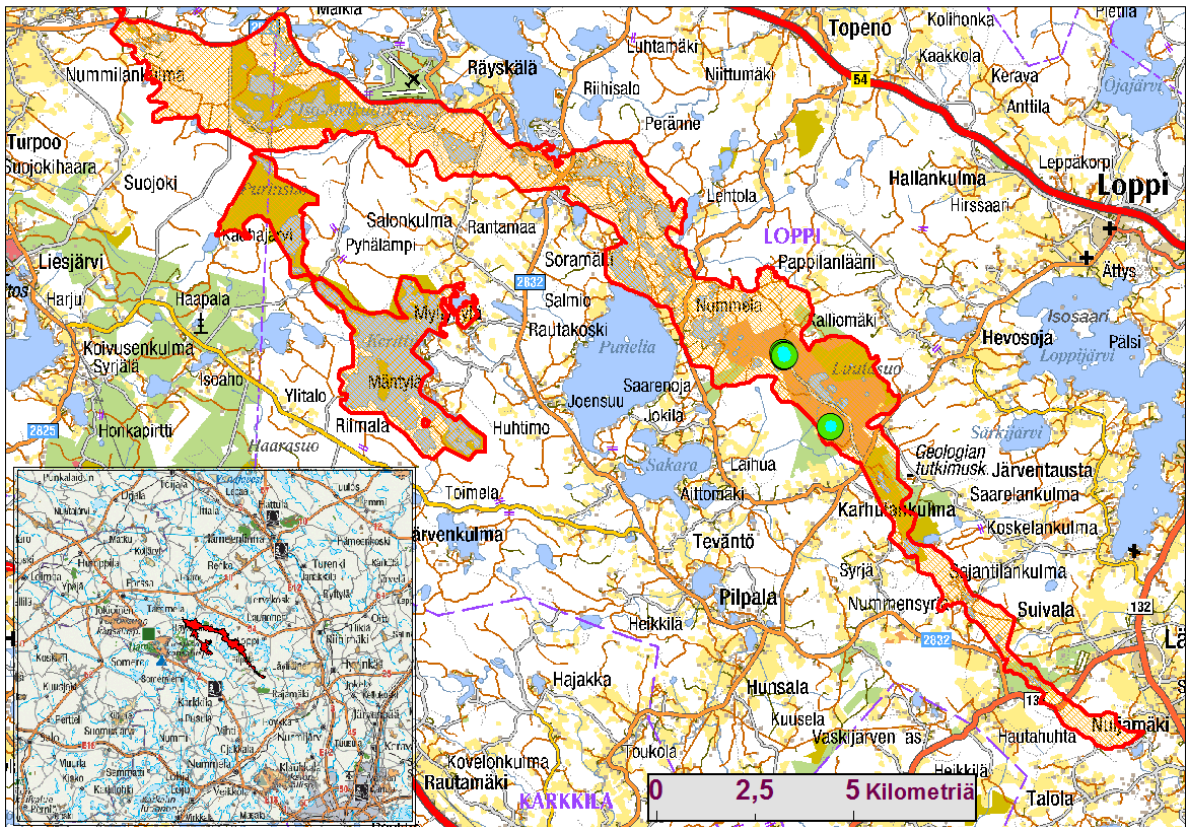
Komiolla kartoituskohteiksi valittiin kaksi erillistä aluetta: Luutasuon tilan ketomainen länsireuna tien vieressä (kartta 3 & kansikuva & kuvat 2, 3 ja 4) sekä Oikkaanmäen supan eteläpäässä oleva länteen viettävä pieni rinne (kartta 4 & kuva 5). Kovakuoriaiskartoitus toteutettiin pääosin kuoppapyydyksin ja sen tarkoitus oli olla lähinnä täydentävää kartoitusta (vuosina 2004-2006 kohteita kartoitettiin aiemmin niinikään kuoppapyydyksillä sekä keltavati-ikkunapyydyksillä (Salminen, J. 2007)).

Oikkaanmäen supan rinteeseen laitettiin viisi kuoppapyydystä keväällä 2014. Pyynti jouduttiin kuitenkin lopettamaan jo ensimmäisen pyydyskoennan yhteydessä koska alueella majoilleet supikoirat tuhosivat pyyntikuopat totaalisesti. Samassa paikassa vastaanlainen kuoppapyynti onnistui kuitenkin v. 2015 jolloin ei myöskään nähty merkkejä supikoirien oleskelusta kohteessa.

Luutasuon tilan kedon reunaosissa kuoppapyydyksiä oli v. 2014 yhteensä 25 kpl neljään kuopparyhmään sijoiteltuna. Lisäksi lehmien laitumena olleen kedon ja tien välissä oli v. 2015 kaksi keltavati-ikkunapyydystä. Keltavati-pyynti tuhoutui puolestaan loppukesän osalta lehmien käyskennellessä osan ajasta laitumen ulkopuolella jolloin lehmät joivat pyydyksistä nesteet pois. Lehmien tallomiksi jäi myös osa ketolaitumella sijainneista kuoppapyydyksistä kesällä 2014.

Luutasuon tilan pyydyksissä käytettiin säilöntäaineena vettä ja merisuolaa. Oikkaanmäen kuoppapyydyksissä säilöntäaineena käytettiin veteen laimennettua propyleeniklykolia. Kaikkien kuoppapyydyksien yläpuolelle asennettiin pyynnin akaksi 12 x 12 cm kokoiset läpinäkyvästä pleksistä tehdyt, rautalankajalkaiset sadevesikatot. Kaikissa pyydyksissä oli säilöntäaineen lisäksi muutama pisara astianpesuainetta nesteen pintajännityksen poistamiseksi.

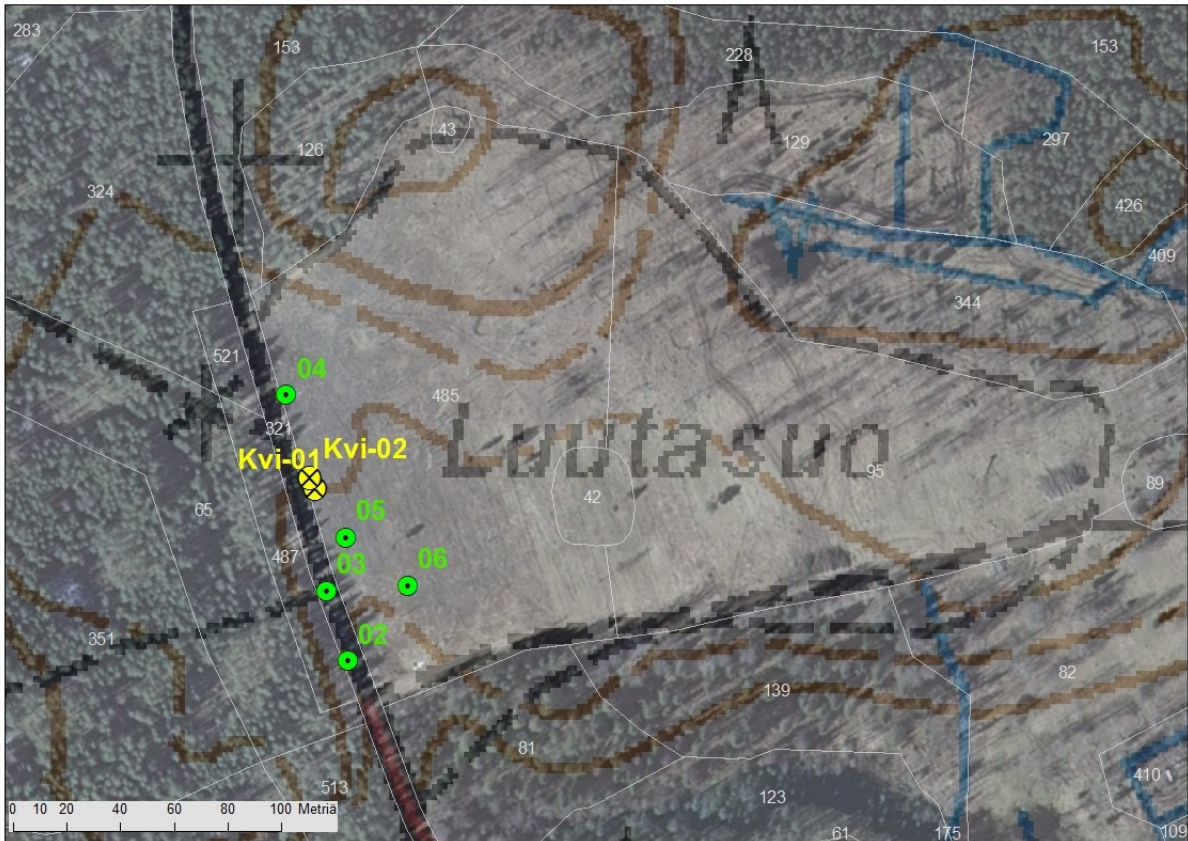
Vuonna 2014 kuoppapyydykset asennettiin maastoon 28.5. ja otettiin pois 19.8. Vuonna 2015 sekä keltavadit että ainoa kuoppapyydyksiryhmä asennettiin maastoon 21.5. Pyydykset poistettiin 4.9. (joskin keltavati kvi-01:n viimeisen pyyntiperiodin (7.8.-4.9.) näyte kylläkin tuhoutui lehmien toimesta



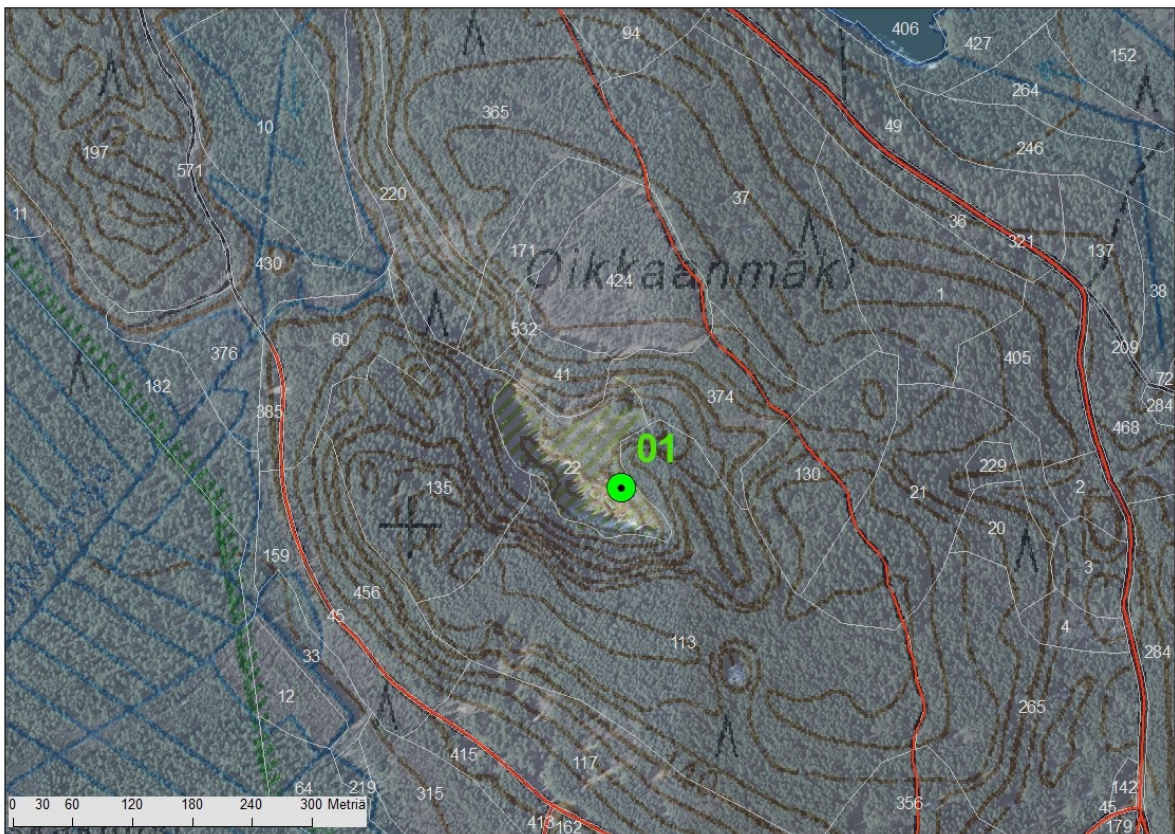
kartta 1. Maakylä-Räyskälän Natura-alue ja pyydysten sijaintipaikat (vihreät pallot)



Kartta 2. Karttoitusjäljet v. 2014-2015. Keltainen jälki=v. 2014, turkoosi jälki=v. 2015. Punaiset juovat ovat maanteitä.



kartta 3. Pyydysten sijainti Komion Luutasuon tilalla. Kuoppapyydysryhmät ja niiden numerointi v. 2014 (vihreät pallot) ja keltavati-ikkunapyydys v. 2015 (keltaiset ristikkopallot)



Kartta 4. Kuoppapyydysryhmän (Pfg-01) sijainti Komion Oikkaanmäen supan lounaisrinteellä. Punaiset juovat ovat maanteitä.

Taulukko 1. Pyydykset, pyyntipäivämäärät ja pyydyksiin kertyneet kovakuoriaisten yksilömäärät

Vuosi & pyydys	pyydystyyppi	Koordinaatit/ ykj	alkupvm	loppupvm	pyyntivuo rokautia	Yksittäisten pyydysten määrä	Havainto- rivejä	Yksilöitä yhteensä	Yksilöitä /pyyntivrk
2014/PFg-02	kuoppapyy dysryhmä	6733640:3352151	28.5.2014	19.8.2014	83	5	94	421	1,01
2014/PFg-03	kuoppapyy dysryhmä	6733666:3352143	28.5.2014	19.8.2014	83	5	95	366	0,88
2014/PFg-04	kuoppapyy dysryhmä	6733739:3352128	28.5.2014	19.8.2014	83	5	65	273	0,66
2014/PFg-05	kuoppapyy dysryhmä	6733686:3352150	28.5.2014	19.8.2014	83	5	42	141	0,34
2014/PFg-06	kuoppapyy dysryhmä	6733668:3352173	28.5.2014	19.8.2014	83	5	62	202	0,49
2015/PFg-01	kuoppapyy dysryhmä	6731864:3353323	21.5.2015	4.9.2015	106	5	94	213	0,40
2015/Kvi-01	keltavati- ikkuna	6733704:3352139	21.5.2015	7.8.2015	78	1	131	308	3,95
2015/Kvi-02	keltavati- ikkuna	6733708:3352137	21.5.2015	4.9.2015	106	1	94	261	2,46



Kuva 2. Keltavati-ikkunapyydykset Luutasuon keldon ja tien välissä.



Kuva 4. Laitumelta karannut lehmä tutkimassa keltavati-ikkunapyydystä Luutasuon tilan reunassa



Kuva 3. Luutasuon ketao



Kuva 5. Kuopparyhmä Oikkaanmäen supassa 2014

TULOKSET

Kartoitusjälki

Kartoitusjäljet näkyvät kartalla (kartta 2) vuosittain eri väreillä eriteltyinä (keltainen väri = v. 2014 ja turkoosi väri = v. 2015)

Lajitieto/lajihavainnot

Kartoituksessa löydettiin yksi erittäin uhanalaiseksi (EN) luokiteltu kovakuoriainen (isotoukohärkä (*Meloe proscarabaeus*)) sekä kaksi silmälläpidettäväksi (NT) luokiteltua kovakuoriaista (*Atheta sodermanni*-lyhytsiipinen sekä *ajuruohonirppu* (*Squamapion atomarium*)). Molemmat isotoukohärkäyksilöt koskivat pienikokoisia triunguliini-vaiheen toukkia. Yksilöt löytyivät Luutasuon tilan tien ja laitumena olevan kedon välissä olleista keltavati-pyydyksistä. Triunguliinit olivat joutuneet pyydyksiin ilmeisesti jonkun muun hyönteisen (todennäköisesti jonkun mesipistiäisen turkissa) mukana. Vaikka aikuisia yksilöitä ei kohteella nähty, laji elää Luutasuon tilan kedolla triunguliinihavaintojen perusteella melko todennäköisesti. Lajista on tehty parina viime vuosina useita havaintoja eri puolilta Etelä-Suomea joten se on epäilemättä runsastunut viime aikoina maassamme. Lajista ei ole tiedossa aikaisempia havaintoja Komion alueelta. Laji elää (triunguliinivaiheen jälkeisessä toukkavaiheessa loisena maassa pesivien mesipistiäisten pesissä.

Silmälläpidettävästä ajuruohonirpusta (*Squamapion atomarium*) saatiin kuoppapyydyksillä havaintoja kumpanakin vuonna. Laji elää aurinkoisilla hiekkaisilla paikoilla kasvavissa hyvinvoivissa ajuruohomättäissä. Toukka elää toukkavaiheessa aiheuttamansa äkämän sisällä ajuruohon varressa. *Atheta sodermanni*-lyhytsiipisen elintavat puolestaan ovat melko tuntemattomat. Lähimaissa sitä on löydetty mm. sammalikkaisesta havumetsästä mm. mäyränlannasta sekä kananlantasyötillä houkuteluna.

Elinvoimaisiksi luokitelluista faunistisesti mielenkiintoisista lajeista mainittakoon ajuruoholla elävä pienehkö teriökiilokkaksiin kuuluva *Meligethes lugubris*, jota löytyi useita yksilöitä sekä Oikkaanmäeltä että Luutasuon tilalta. Laji elää toukkana ajuruohon kukintoja syöden. Kartoituksessa löydetty uhanalaiset -, silmälläpidettävät -, sekä faunistisesti mielenkiintoiset lajit on lueteltu taulukossa 2. Tieteellinen nimistö sekä lajeille annetut frekvenssipisteet perustuvat julkaisuun: *Rassi et al. 2015*.

Taulukko 2. Kartoituksessa löydetty uhanalaiset -, silmälläpidettävät -, sekä faunistisesti mielenkiintoiset kovakuoriaislajit.

laji	yks	x/kkj	y/kkj	kohde	kunta	aika	menetelmä	Luokitus	frekv. pistearvo
Meloe proscarabaeus	2	6733704	3352139	Komio, Luutasuo tila	Loppi	21.5.2015 - 16.6.2015	keltavati-ikkuna, Kvi-01	EN	60
Meloe proscarabaeus	1	6733708	3352137	Komio, Luutasuo tila	Loppi	21.5.2015 - 16.6.2015	keltavati-ikkuna, Kvi-02	EN	60
Atheta sodermanni	1	6733686	3352150	Komio, Luutasuo tila	Loppi	26.6.2014 - 21.7.2014	pitfall-group, Pfg-05	NT	100
Squamapion atomarium	1	6733668	3352173	Komio, Luutasuo tila	Loppi	26.6.2014 - 21.7.2014	pitfall-group, Pfg-06	NT	40
Squamapion atomarium	1	6731864	3353323	Komio, Oikkaanmäki	Loppi	21.5.2015 - 16.6.2015	pitfall-group, Pfg-01	NT	40
Squamapion atomarium	1	6731864	3353323	Komio, Oikkaanmäki	Loppi	16.7.2015 - 7.8.2015	pitfall-group, Pfg-01	NT	40

laji	yks	x/kkj	y/kkj	kohde	kunta	aika	menetelmä	Luokitus	frekv. pistearvo
Squamapion atomarium	4	6731864	3353323	Komio, Oikkaanmäki	Loppi	7.8.2015 - 4.9.2015	pitfall-group, PFG-01	NT	40
Apion rubiginosum	1	6733739	3352128	Komio, Luutasuo tila	Loppi	26.6.2014 - 21.7.2014	pitfall-group, PFG-04	LC	30
Apion rubiginosum	1	6733739	3352128	Komio, Luutasuo tila	Loppi	21.7.2014 - 19.8.2014	pitfall-group, PFG-04	LC	30
Apion rubiginosum	1	6733668	3352173	Komio, Luutasuo tila	Loppi	21.7.2014 - 19.8.2014	pitfall-group, Pfg-06	LC	30
Chilomorpha longitarsis	1	6733666	3352143	Komio, Luutasuo tila	Loppi	28.5.2014 - 26.6.2014	pitfall-group, PFG-03	LC	30
Chilomorpha longitarsis	3	6733739	3352128	Komio, Luutasuo tila	Loppi	28.5.2014 - 26.6.2014	pitfall-group, PFG-04	LC	30
Chilomorpha longitarsis	1	6733686	3352150	Komio, Luutasuo tila	Loppi	28.5.2014 - 26.6.2014	pitfall-group, PFG-05	LC	30
Galeruca pomonae	1	6733666	3352143	Komio, Luutasuo tila	Loppi	21.7.2014 - 19.8.2014	pitfall-group, PFG-03	LC	40
Galeruca pomonae	1	6733739	3352128	Komio, Luutasuo tila	Loppi	21.7.2014 - 19.8.2014	pitfall-group, PFG-04	LC	40
Hoshihananomia perlata	1	6733704	3352139	Komio, Luutasuo tila	Loppi	16.6.2015 - 16.7.2015	keltavati-ikkuna, Kvi-01	LC	40
Meligethes lugubris	2	6733666	3352143	Komio, Luutasuo tila	Loppi	28.5.2014 - 26.6.2014	pitfall-group, PFG-03	LC	30
Meligethes lugubris	2	6733666	3352143	Komio, Luutasuo tila	Loppi	21.7.2014 - 19.8.2014	pitfall-group, PFG-03	LC	30
Meligethes lugubris	8	6731864	3353323	Komio, Oikkaanmäki	Loppi	16.6.2015 - 16.7.2015	pitfall-group, PFG-01	LC	30
Meligethes lugubris	7	6731864	3353323	Komio, Oikkaanmäki	Loppi	16.7.2015 - 7.8.2015	pitfall-group, PFG-01	LC	30
Meligethes lugubris	2	6731864	3353323	Komio, Oikkaanmäki	Loppi	7.8.2015 - 4.9.2015	pitfall-group, PFG-01	LC	30
Mycetoporus rufescens	1	6731864	3353323	Komio, Oikkaanmäki	Loppi	7.8.2015 - 4.9.2015	pitfall-group, PFG-01	LC	30
Neohilara subterranea	1	6731864	3353323	Komio, Oikkaanmäki	Loppi	16.7.2015 - 7.8.2015	pitfall-group, PFG-01	LC	30
Dexiogyia forticornis	3	6733704	3352139	Komio, Luutasuo tila	Loppi	21.5.2015 - 16.6.2015	keltavati-ikkuna, Kvi-01		80
Dexiogyia forticornis	1	6733704	3352139	Komio, Luutasuo tila	Loppi	16.7.2015 - 7.8.2015	keltavati-ikkuna, Kvi-01		80
Meligethes subrugosus	1	6733668	3352173	Komio, Luutasuo tila	Loppi	26.6.2014 - 21.7.2014	pitfall-group, Pfg-06		30

HOITO YM. SUOSITUKSET

Nyt tässä kartoituksessa löydettyjen lajien-, sekä aikaisemmissa kartoituksissa löydettyjen lajien perusteella Komion aluetta tulisi jatkossa hoitaa siten että paljasta hiekkamaata olisi nykyistä enemmän tarjolla jotta ajuruoho ja muu matala paahdekasvillisuus sekä sillä elävä lajisto voisi alueella menestyä. Luutasuon tilan laidunnuksessa voisi osan ketomaisesta tilan länsilaidasta jättää toisaalta vuorovuosina laiduntamatta jotta ketokasvillisuus ei syötäisi niin tarkkaan vuosittain pois

Oikkaanmäen supan ajuruohokasvillisuus on paikoin myös jäämässä muun kasvillisuuden varjoon ja tukehtumassa ilman hoitotoimia tulevina vuosina. Supasta tulisi poistaa männyntaimia ja kanervaa ja rikkoa maan pintaa jotta paljasta hiekkamaata tulisi näkyviin enemmän.

Myös metsien polttoa tulisi etenkin etelään suuntautuvilla rinteillä Komiolla jatkaa.

Kirjallisuus

Salminen, J. 2007: Paahdeympäristöjen hyönteisseuranta. Metsähallituksen luonnonsuojelujulkaisuja. Sarja A 172. 181 s

*Rassi, P., Karjalainen, S., Clayhills, T., Helve, E., Hyvärinen, E., Laurinharju, E., Malmberg, S., Mannerkoski, I., Martikainen, P., Mattila, J., Muona, J., Pentinsaari, M., Rutanen, I., Salokannel, J., Siitonen, J. & Silfverberg, H. 2015: Kovakuoriaisten maakuntaluettelo 2015 [Provincial List of Finnish Coleoptera 2015]. — *Sahlbergia* 21 Supplement 1: 1–164..*