

Toimenpidesuunnitelma paahte-elinympäristöjen kunnostamiseksi Utajärven Rokuan Natura 2000 –alueella (FI1102608) tiloilla Rikkola 10:52 ja Alaperä 13:17



Yleiskuvaus

Rokuanvaara on osa harjumuodostumaa, joka ulottuu Suomen itärajalta, Ilomantsista, Hai-luodon saareen Oulun edustalle. Alueen puusto on mäntyvaltaista, kenttäkerroksen kasvilli-suutta hallitsevat jäkälät ja varvut, pensaskerroksen lajeja ei juuri ole.

Natura 2000 -ohjelmaan kuuluvan Rokuanvaaran harjualueen ydinosa on Rokuan kansallispuisto, maamme tärkein karukokankaiden suojelualue. Se sijaitsee Vaalan ja Utajärven kuntien alueella, Pohjois-Pohjanmaan ja Kainuun maakuntien rajalla. Erityisen kuuluisa puisto on luonnontilaisista karukokankaistaan ja jääkauden muovaamista maastonmuodoistaan. Puisto käsittää Rokuanvaaran harjumuodostuman arvokkaimman osan.

Tähän hankkeeseen kuuluvat paahtekohteet sijaitsevat aivan kansallispuiston tuntumassa, osa kuvioista sijaitsee puiston sisälle jäävällä yksityismaalla.

Paahdeympäristöt ovat harjumetsien monimuotoisuudelle arvokkaita harvinaistuneita elinympäristöjä. Suurin uhkatekijä on umpeenkasvu. Jäkälöityminen tukahduttaa paahtelajeja kuten kangasajuruohoa. Myös kanerva on paikoin umpeenkasvun aiheuttajana. Paikoin puuston latvuston sulkeutuminen ja taimettuminen vähentää paahteisuutta. Hyönteisistä paahteympäristöjen lajeja on erityisesti perhosissa, myrkkypistiäisissä, kovakuoriaisissa ja sirkoissa. Yli 50 % uhanalaisista perhosistamme on riippuvaisia paahteympäristöistä. Rokuan paahtekohteilla esiintyy mm. kaksi luontodirektiivin mukaista kangasajuruohosta riippuvaista perhoslajia: nunnakirjokoinen ja dyynisulkanen.

Tavoitteet

Hoitotoimenpiteiden tavoitteena on ylläpitää, parantaa ja lisätä elinympäristöjä kuivuuteen, kovaan auringon säteilyyn, korkeaan lämpötilaan ja jyrkkiin lämpötilavaihteluihin sopeutu-neelle paahtelajistolle, lähinnä kangasajuruoholle. Tämä parantaa harvinaistuneiden paahtelajien populaatioiden elinvoimaisuutta ja leviämismahdollisuuksia.

Hoitokohteiden sijoittamisella pyritään parantamaan paahtelaikkujen kytkeytyneisyyttä. Koh-teiden sijainti yksityismailla kansallispuistoon rajoittuen monipuolistaa alueen laajempaa paahte-elinympäristöverkostoa.

Hoitotoimenpiteillä lisätään kohdekuvioiden avoimuutta ja paahteisuutta sekä paljaan kivennäismaan alaa taimia, jäkälää ja kanervaa poistamalla. Puuston ja kenttäkerroksen puuttuessa auringon valo pääsee paistamaan suoraan pohjakerrokseen tai paljaaseen mineraali-maahan, jolloin lämpötila lähellä maanpintaa kohoaa ympäristöä korkeammaksi.

Alueelta on inventoitu kaikki hoitokuviot. Niillä on heikkoa kangasajuruohokasvustoa tai ne ovat kasvupaikkaominaisuuksiltaan sopivia kangasajuruoholle. Kangasajuruohon esiintymisalueita laajennetaan siirtoistutuksin niille hoitokuvioille, joilla ei kasvia esiinny. Siirrettävät taimet otetaan sieltä missä niitä on paljon, kuten tienvarresta hankkeeseen osallistuvien metsänomistajien maalta. Lisäksi Oulun yliopiston kasvitieteellisestä puutarhasta saadaan istutettavaksi 100 kpl mikrolisättyjä taimia.

Kilpailua ja rehevöittäviä ravinteita vähennetään kariketta ja pintakasvillisuutta poistamalla, mikä hyödyttää karuihin kasvupaikkoihin erikoistuneita paahdekasveja.

Kohdealueen aiemmat luonnonhoitotoimenpiteet

Alueella on toteutettu 12 kuviolla 3,2 hehtaarin alalla paahderinteiden ennallistamista vuonna 2008. Näillä kaikilla kohteilla esiintyi kangasajuruohoa. Nykyisen hankkeen kymmenestä kuvioista yksi rajoittuu aiemman hankkeen kuvioihin (liite 1).

Suunnitellut toimenpiteet

Nyt suunnitellut toimenpiteet täydentävät aiempia ennallistamistoimia tukien alueen laajempaa hoidettujen paahde-elinympäristöjen kokonaisuutta.

Toimenpidekuviot on määritelty hankkeen ennakkosuunnitteluvaiheessa. Kuvioiden valintaa on tarkennettu maastokäynneillä siten, että neljä kuviota on hylätty löydettyä tilalle laadukkaammat kuviot. Alueelta on inventoitu kymmenen kappaletta pinta-alaltaan 0,1-0,6 hehtaarin kuviota, joissa on heikkoa kangasajuruohokasvustoa tai jotka ovat kasvupaikkaominaisuuksiltaan sopivia kangasajuruoholle (liite 1).

Kohteilla tehdään taimien raivausta, poistetaan kenttä- ja pohjakerroksen kasvillisuutta ja paljastetaan kivennäismaata laikuittain kunntaa ja jäkälää poistamalla. Suurin työ on laikkujen tekeminen. Laikut ovat kooltaan noin 1-2 m²/kpl. Niitä tehdään yhteensä noin 1300 kpl, eli n. 5 metrin välein (4 kpl/aari).

Kangasajuruohoa kasvavilla kuvioilla laikut tehdään pääosin kasvuston ympärille.

Laikutus suoritetaan miestyönä haralla ja laikuista poistettu pintakasvillisuus (pääasiassa jäkälä ja kanerva, pienet taimet) ja kunntaa siirretään pois rinteestä vetämällä pressulla alarinteeseen.

Kymmenestä toimenpidekuvioista viidellä on havaittu kangasajuruohoa. Lopuille kuvioille kasvia siirtoistutetaan muutamaa tehtyyn kivennäismaalakuun. Istukkaat otetaan saman maanomistajan maalta. Molempien hankkeessa mukana olevien maanomistajien maalla on elinvoimaisia kasvustoja.

Liitteessä 2 on esitelty suunnitellut toimenpiteet kuvioittain.

Aikataulu

Toimenpidesuunnitelma on tehty syksyllä 2015. Hoitotoimenpiteet aloitetaan keväällä 2016 tämän suunnitelman mukaan. Kaikki toimet toteutetaan vuoden 2018 syksyyn mennessä.

Vaikutukset Natura 2000 –alueeseen

Tehtävät toimenpiteet eivät heikennä vaan vahvistavat niitä arvoja, joiden perusteella alue on valittu Natura- 2000 verkostoon. Tämän perusteella toimenpiteet eivät vaadi luonnonsuojelulain (1096/1096 65 §) mukaista Natura 2000- arviota.

INFO-taulu

Kohdealueelle on laitettu 21.8.2015 kaksi kappaletta info-tauluja molempien hankkeessa mukana olevien maanomistajien maille.



Tämä suunnitelma on annettu tiedoksi Pohjois-Pohjanmaan ELY-keskukselle Tupuna Kovalle mahdollisia kommentteja varten.

LISÄTIETOJA:

Ennallistamistöistä vastaa Suomen metsäkeskus, Pohjoinen palvelualue.

Lisätietoja Irmeli Ruokanen puh. 0400 286030.

Lisätietoja valtakunnallisesta Paahde-LIFE -hankkeesta:

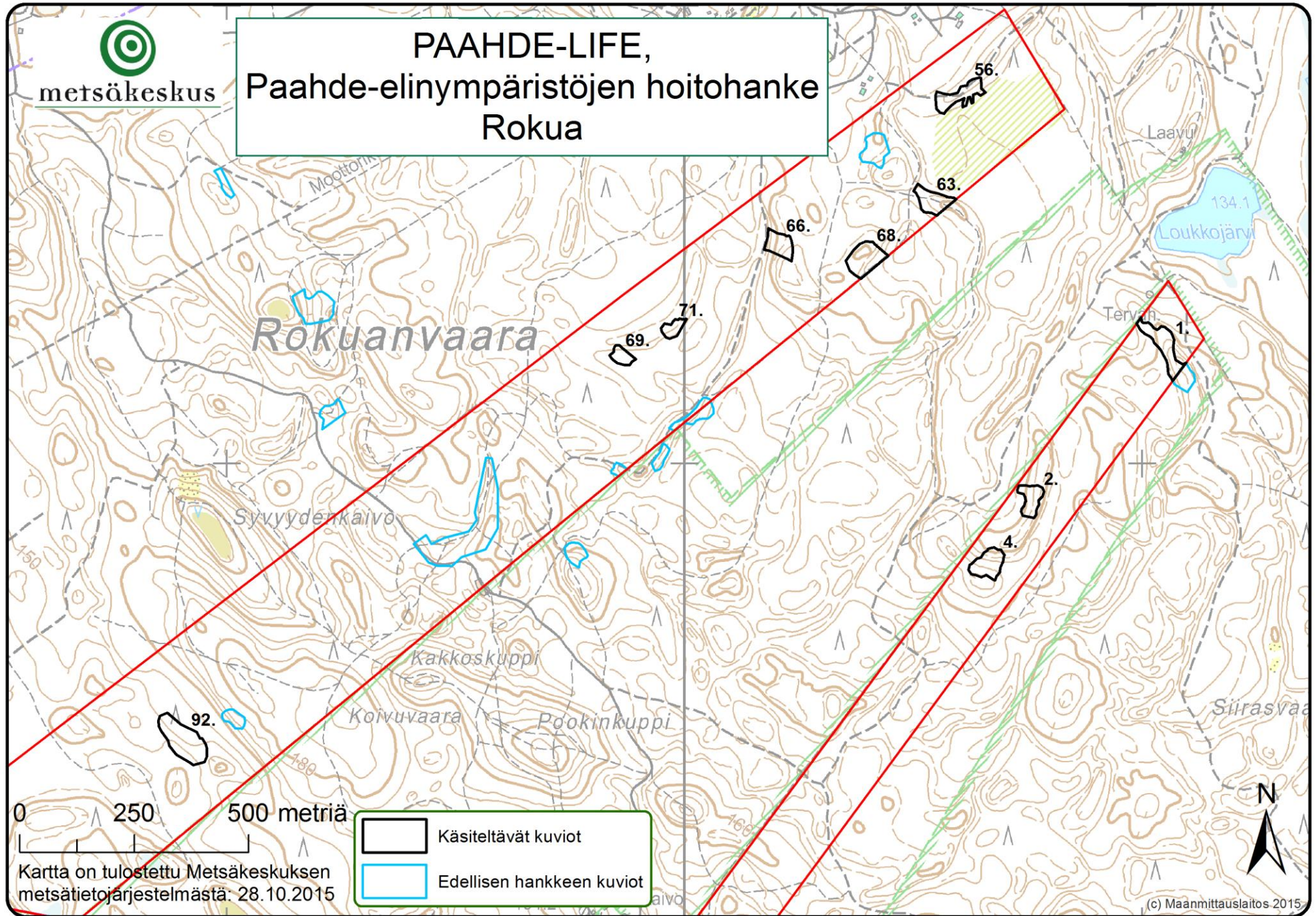
www.metsa.fi/sivustot/metsa/fi/Hankkeet/LifeLuontohankkeet/paahdelife.

LIITTEET: kartta alueesta ja toimenpidekuvioista
taulukko kuvioista ja suunnitelluista toimenpiteistä





metsäkeskus

PAAHDE-LIFE, Paahde-elinympäristöjen hoitohanke Rokua



Kartta on tulostettu Metsäkeskuksen
metsätietojärjestelmästä 28.10.2015

-  Käsiteltävät kuviot
-  Edellisen hankkeen kuviot

Paahde-Life

Rokuan paahde-elinympäristöjen hoitohanke 2015

Paahde-elinympäristökuviot ja niiden hoitotarve

| Kuvio | Pinta-ala, ha | Rinteen suunta ja jyrkkyys | Karmäärä, + => +++ | Erosio-% | taimien poisto | pintakasv. poisto | Hoitosuositus | | Huom! | Maanomistaja |
|-------|---------------|----------------------------|--------------------|----------|----------------|-------------------|----------------------|-----------------------|--|----------------|
| | | | | | | | jäkälikön rikkominen | k-a-ruohon siirtoist. | | |
| 56 | 0.35 | IS-laki, loiva | 0 | 2 | | x | x | x | poimintahakkuuta tehty, mä- taimia. | Jaakko Rikkola |
| 63 | 0.31 | S-laki, loiva | 0 | 1 | x | x | x | x | | Jaakko Rikkola |
| 68 | 0.43 | laki-IS, keski | 0 | 1 | | x | x | x | | Jaakko Rikkola |
| 66 | 0.27 | I, IS, jyrkkä | ++ | 2 | x | x | x | x? | Rajoittuu sp-asento ja T1. Puustoa, aukkoinen. Siirtoist. reunoille? | Jaakko Rikkola |
| 71 | 0.136 | IS, keski | 0 | 0 | x | x | x | x | pieni aukea metsässä | Jaakko Rikkola |
| 69 | 0.14 | SW, loiva-alarinne-laakso | 0 | 0 | | x | x | x | pieni aukea metsässä | Jaakko Rikkola |
| 92 | 0.65 | SW-loiva | 0 | 0 | x | x | x | x | Karu, loiva rinne, matalaa jäkälää, hie- man taimia ja metsälauhaa alarinteessä | Jaakko Rikkola |
| 1 | 0.43 | EW, keski-loiva | 0 | 0 | x | x | x | x | Rajoittuu 1-vaiheen hoitokuvioon ES | Seppo Aitta |
| 2 | 0.26 | laki | + | 0 | x | x | x | x? | harjun lakikuvio | Seppo Aitta |
| 4 | 0.34 | S, jyrkkä | ++ | 2 | x | x | x | | Melko runsaasti ajuruohoa. Metsä- lauhaa. Maapuita. Edustava etelärinne. | Seppo Aitta |
| Yht. | 3.32 | | | 0.8 | | | | | | |