

# Toimenpidesuunnitelma Hällämönharju-Valkeiskangas Natura 2000 -alueella (FI0600033) tiloilla Kuukkeli 1:61, Viljometsä 1:42, Itä-Seppälä 1:68



## metsäkeskus



### Yleis kuvaus

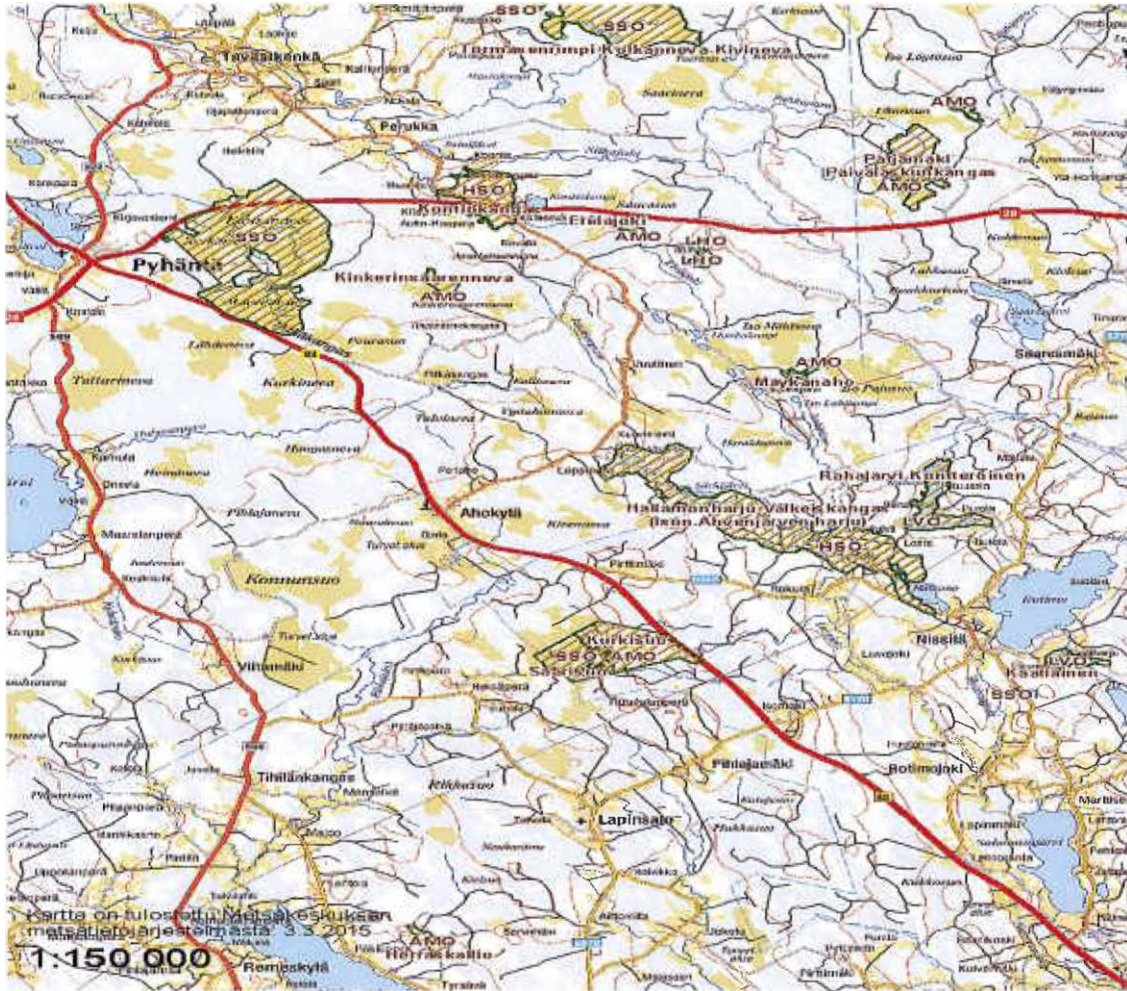
Hällämönharju-Valkeiskangas on laaja (1406 ha) harjumetsien, pienten soiden, purojen ja Luvejoen latvahaarojen muodostama kokonaisuus Itä-Suomen ja Oulun läänin rajalla. Pohjois-Savon puolella alueet kuuluvat Vieremän kuntaan. Alueen pinnanmuodot ovat länsipuolella melko vaihtelevia, pienipiirteisiä ja suppaisia. Hällämöjärven itäpuoli on osittain harjun dyyniä ja selvästi länsipuolta tasaisempaa. Harjumetsät ovat pääosin kuivahkoja mäntykankaita (VT-tyyppi). Karumpia kuivia ja osittain karukkokankaita löytyy lähinnä pieniltä paisterinteiltä. Valtaosa metsistä on nuoria kasvatusmänniköitä. Vanhemmat männiköt löytyvät Pieni-Hällämön lähellä sekä harjun eteläosassa. Harjujen pienialaisia luonnontilaisen kaltaisia paahderinteitä esiintyy yksityismailla etenkin Natura-alueen Ristiharjulla. Paahderinteiden tyyppilajeja ovat kangasajuruohon lisäksi mm. puolukka, variksenmarja ja palleroporonjäkälä. Kangaskortetta tavataan alueella myös melko yleisesti. Alue on osa valtakunnallista harjijensuojeluohjelmaa ja Natura 2000-ohjelma-alueita.

### Suojelutilanteen tarkennus ja toteutuskeinot

Valtakunnallisen harjijensuojeluohjelman kohde ja pohjavesialue (luokka 1). Pohjois-Savon maakuntakaavassa suurimaksi osaksi maa- ja metsätalousvaltaista aluetta, jolla on erityisiä ympäristöarvoja (MY). Keskeisin harjualue on perustettu luonnonsuojelualueeksi. Suojelun toteutuskeinoina ovat maa-aineslaki ja luonnonsuojelulaki.

### Luontodirektiivin luontotyytit (%):

Keidassuo!	0
Fennoskandian lähteet ja lähdesuot	0
*Luonnontilaiset tai niiden kaltaiset. mäntyvaltaiset vanhat metsät	0
Harjumuodostumien metsäiset luontotyytit	100

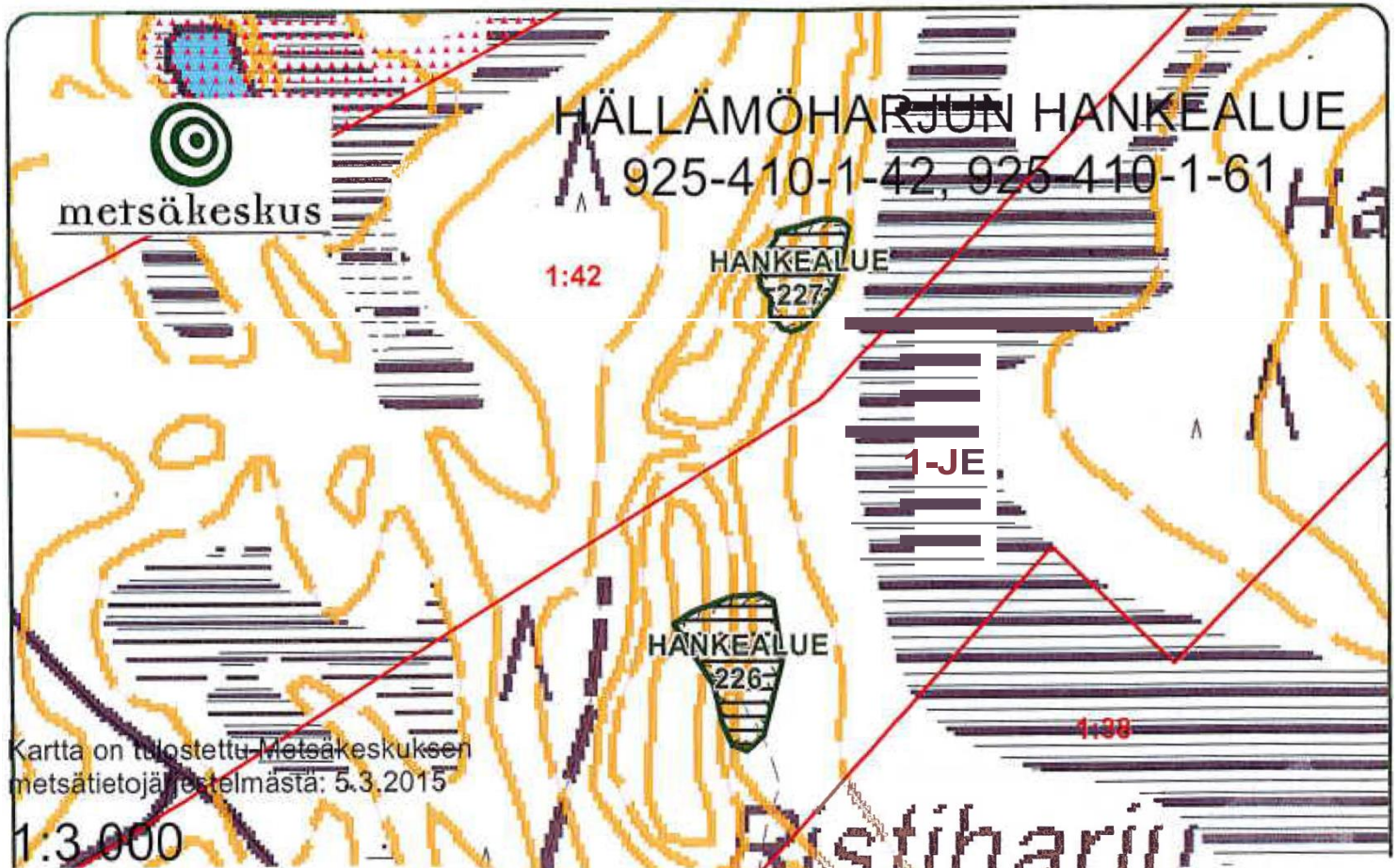


## Alueen nykytila

**Kuukkeli 1:61 tilalla** kunnostetaan hankkeessa **kuvio 226**, jotka sijaitsee Ristiharjun itään/lounaaseen jyrkällä rinteellä. Kuviolla puusto on 55-vuotiasta kitukasvuista männikköä. Paahderinnettä ympäröivä kasvatusmetsä ja kuviolla kasvavat puut ovat alkaneet varjostaa kohdetta.



*Kuvio226. lähtötilanne talvella 2014*



## Tavoitteet

Hoidon tavoitteena on lisätä paahdeympäristöille luonteenomaisia paljaan mineraalimaan laikkuja. Tällöin tiheän puuston ja kenttäkerroksen puuttuessa auringon valo pääsee paisamaan suoraan pohjakerrokseen tai paljaaseen mineraalimaahan, jolloin lämpötila lähellä maanpintaa kohoaa ympäristöä korkeammaksi. Näin saadaan lisää elinympäristöjä kuivuteen, kovaan auringon säteilyyn, korkeaan lämpötilaan ja jyrkkiin lämpötilanvaihteluihin sopeutuneelle paahdelajistolle. Karuihin kasvupaikkoihin erikoistuneet paahdekasvit hyötyvät, kun ravinteisuus kohteilla vähenee niiltä osin kun orgaanista ainesta poistetaan rinteeltä.

## Toimenpiteet ja toimenpidealueet

### Kuvio 226:

Pinta-ala 0,135 ha (+ 0,07 ha)

Luontotyyppi: Harjumuodostumien metsäiset luontotyypit (9060) Luontotyypin uhanalaisuus: Harjumetsien valorinteet EN (Etelä-Suomi).

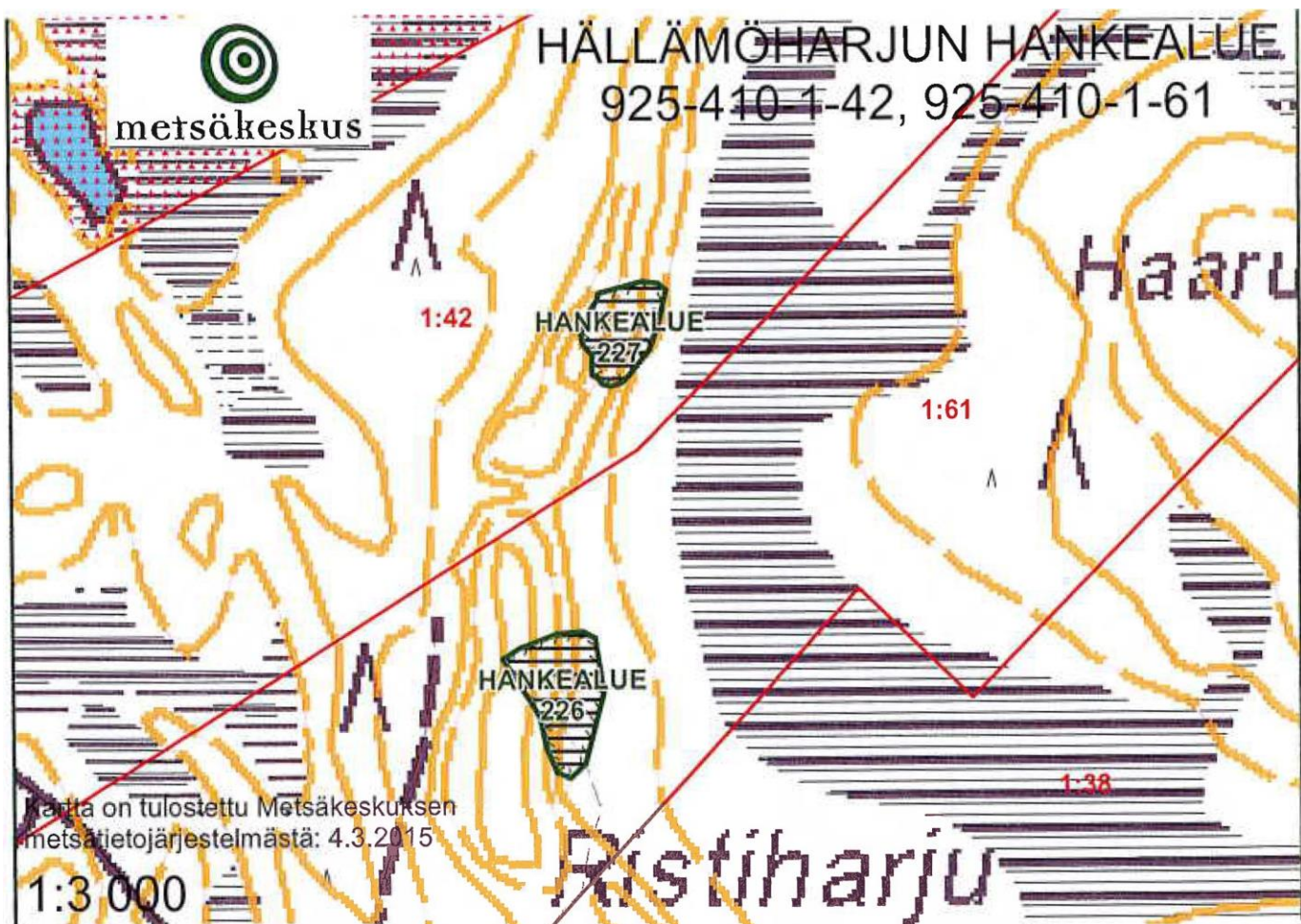
Kuviolta 226 poistetaan 16 kpl kuitupuita sekä raivataan kaikki pienpuusto ja katajat, siirretään vanhat hakkuutähteet pois ja alue lopuksi laikutetaan käsin.

Kohteelle jäävät ainespuut on merkattu sinisellä kuitulauhalla ja paahdealue on rajattu suojele-säästä kuitunauhalla. Kaadetut kuitupuut karsitaan ja pätkitään sekä kasataan kuvion reunaan kasaan/kasoihin (yläreuna). Raivaustähteet ja hakkuutähteet siirretään pois kuviolta siistiin kasoihin. Samoin siirretään pois aiemmin harvennushakkuussa kuviolle jääneet noin kymmenen puun latvuskasat. Maanpintaa laikutetaan miestyönä kuokalla ja laikusta poistettu pintakasvillisuus ja kunta siirretään pois kuviolta esimerkiksi vetämällä ressun

päällä. Erityisesti alueella olevat kangasajuruohoesiintymät merkitään näkyvästi maastoon ennen toimenpiteiden alkua. Arviolta kangasajuruohokasvusto on noin 25 % pinta-alasta. Niiden ulkopuolinen alue (0,1 ha) muokataan 2 m x 1 m laikkuja tehden. Paahdekuvion länsi- ja itäreunoilta raivataan lisäksi 10 m vyöhykkeeltä ainespuuksi kelpaamaton aliskasvospuusto harvennetun puuston alta. Puut kaadetaan paahdekuviolta pois päin.

## Alueen nykytila

**Viljonmetsä 1:42** tilalla kunnostetaan hankkeessa **kuvio 227**, joka sijaitsee Ristiharjun pohjoisosassa harjun päällä ja avautuen länteen, sekä itään, osin jyrkällä rinteellä. Kuviolla puusto on 55-vuotiasta kitukasvuista männikköä. Paahderinnettä ympäröivä kasvatusmetsä ja kuviolla kasvavat puut ovat alkaneet varjostaa kohdetta.



## Tavoitteet

Hoidon tavoitteena on lisätä paahdeympäristöille luonteenomaisia paljaan mineraalimaan laikkuja. Tällöin tiheän puuston ja kenttäkerroksen puuttuessa auringon valo pääsee paistamaan suoraan pohjakerrokseen tai paljaaseen mineraalimaan, jolloin lämpötila lähellä maanpintaa kohoaa ympäristöä korkeammaksi. Näin saadaan lisää elinympäristöjä kuivuteen, kovaan auringon säteilyyn, korkeaan lämpötilaan ja jyrkkiin lämpötilanvaihteluihin sopeutuneelle paahdelajistolle. Karuihin kasvupaikkoihin erikoistuneet paahdekasvit hyötyvät, kun ravinteisuus kohteilla vähenee niiltä osin kun orgaanista ainesta poistetaan rinteeltä.

## Toimenpiteet ja toimenpidealueet

### Kuvio 227:

Pinta-ala 0,09 ha

Luontotyyppi: Harjumuodostumien metsäiset luontotyypit (9060) Luontoty-

pin uhanalaisuus: Harjumetsien valorinteet EN (Etelä-Suomi)

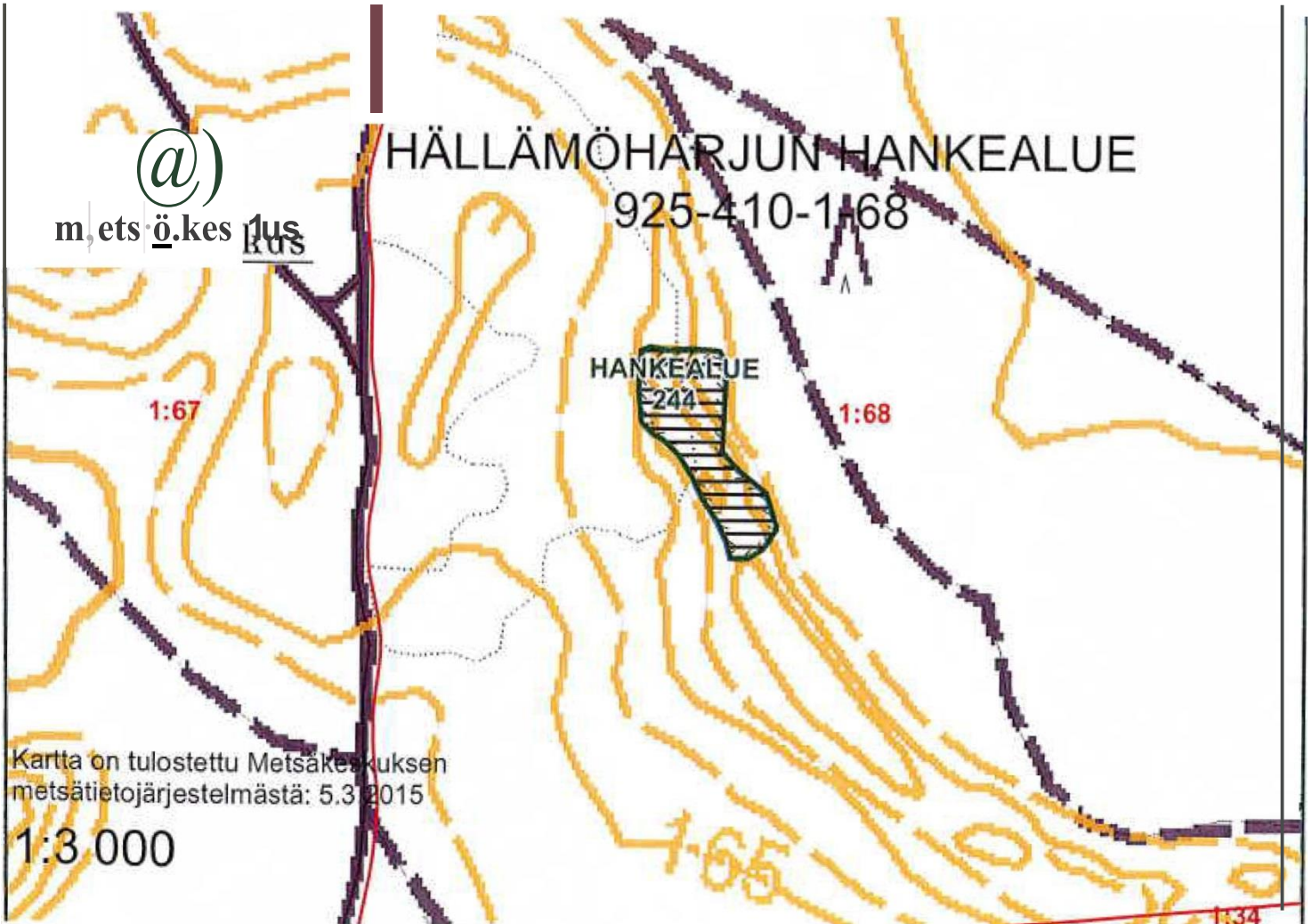
Kuviolla 227 raivataan muutamat katajat pois ja lisäksi alue laikutetaan käsin.

Kuitupuita poistetaan 20 kpl myöhemmin hakkuiden yhteydessä. Jäävät puut on merkattu sinisellä nauhalla ja paahdealue on rajattu suojele-säästä kuitunauhalla. Raivatut katajat siirretään kuvion ulkopuolelle.

Maanpintaa laikutetaan miestyönä kuokalla ja laikuista poistettu pintakasvillisuus ja kunta siirretään pois kuviolta. Kangasajuruohosiintymät merkitään näkyvästi maastoon ennen toimenpiteiden alkua. Kangasajuruohojen kasvusto peittää arviolta vajaat puolet kohteen maa-alasta. Niiden ulkopuolinen alue laikutetaan käsin tekemällä noin 1 m x 2 m laikkuja.

## Alueen nykytila

**Itä-Seppälä 1:68** tilalla kunnostetaan hankkeessa **kuvio 244**, joka sijaitsee Ristihaun pohjoisosassa harjun päällä ja avautuen länteen, sekä itään, osin jyrkällä rinteellä. Kuviolla puusto on 55-vuotiasta kitukasvuista männikköä ja taimikko. Paahderinnettä ympäröivä kasvatusmetsä ja taimikko sekä kuviolla kasvavat puut ovat alkaneet varjostaa kohdetta.



## Tavoitteet

Hoidon tavoitteena on lisätä paahdeympäristöille luonteenomaisia paljaan mineraalimaan laikkuja. Tällöin tiheän puuston ja kenttäkerroksen puuttuessa auringon valo pääsee paistamaan suoraan pohjakerrokseen tai paljaaseen mineraalimaahan, jolloin lämpötila lähellä maanpintaa kohoaa ympäristöä korkeammaksi. Näin saadaan lisää elinympäristöjä kuivuuteen, kovaan auringon säteilyyn, korkeaan lämpötilaan ja jyrkkiin lämpötilanvaihteluihin sopeutuneelle paahdelajistolle. Karuihin kasvupaikkoihin erikoistuneet paahdekasvit hyötyvät, kun ravinteisuus kohteilla vähenee niiltä osin kun orgaanista ainesta poistetaan rinteeltä.

## Toimenpiteet ja toimenpidealueet

### Kuvio 244:

pinta-ala 0,17 ha

Luontotyyppi: Harjumuodostumien metsäiset luontotyypit (9060) Luontotyypin uhanalaisuus: Harjumetsien valorinteet EN (Etelä-Suomi)

Kuviolla raivataan taimiaines pois ja lisäksi maanpinta laikutetaan käsin. Kuitupuita poistetaan myöhemmin hakkuiden yhteydessä. Jäävät puut on merkattu sinisellä nauhalla ja paahdealue on rajattu suojele-säästä kuitunauhalla. Raivatut puut siirretään pois kuviolta.

Maanpintaa laikutetaan miestyönä kuokalla ja laikuista poistettu pintakasvillisuus ja kunta siirretään pois kuviolta. Alue on kohteista karuin, joten siirrettävää kuntaa on vähän.

Kangasajuruohoesiintymät merkitään näkyvästi maastoon ennen toimenpiteiden alkua. Kangasajuruohojen kasvusto peittää arviolta 10 % kohteen maa-alasta. Niiden ulkopuolinen alue laikutetaan käsin tekemällä noin 1 m x 1 m laikkuja.

## Vaikutukset Natura 2000 -alueeseen

Tehtävät toimenpiteet eivät heikennä vaan vahvistavat niitä arvoja, joiden perusteella alue on valittu Natura- 2000 verkostoon . Tämän perusteella toimenpiteet eivät vaadi luonnonsuojelulain (1096/1096 65 §) mukaista Natura 2000- arviota.

## Lausunnot

Suunnitelmasta on laitettu tieto Pohjois-Savon Ely-keskukseen