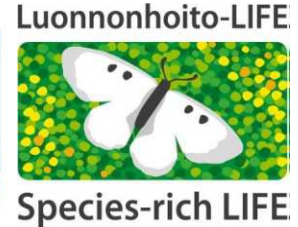


SOMERON KOKKAPÄÄN LUONNONHOITOSUUNNITELMA



LUONNONHOITO-LIFE

Tammikuu 2015

Helena Lunden

Metsähallitus Etelä-Suomen luontopalvelut

Someron Kokkapään luonnonhoitotyöt ja toimenpidesuunnitelma ovat osa luonnonhoito-LIFE –hanketta (vv. 2011-2016). Toimenpiteinä on puustoisen ja avoimen perinnebiotoopin hoito.

Puustoisen ja avoimen perinnebiotoopin hoito:

Alueiden hoitotoimet tähtäävät puustoisten ja avointen perinnebiotooppien parantamiseen sekä perinteisen maiseman palauttaminen raivaamalla avoimille alueille kasvaneita nuoria puita sekä poistamalla entisille hakamaille ja avoimille niityille istutettua puustoa. Hoitotoimien parantaa myös lehti- ja lehtometsien ja lahoppuustoa tarvitsevan eliölajiston elinolosuhteita. Suoritettavat käsittelyt ovat tavallisimpia puustoisten ja avoimien perinnebiotooppien sekä lehtojen hoitotoimia. Hoitotoimista hyötyy myös alueella esiintyvä pikkuapollo. Toimenpiteitä tehdään yhteensä 1,9 hehtaarin alueella, suurin osa toimenpidekuvioista on hyvin pieniä pinta-alaltaan.

Puuston poistot:

- 1) Kuviolta 108 poistetaan kaikki istutuskuuset, lehtipuusto jätetään. Hakkuutähteet joko kasataan kuviolle ja poltetaan tai kuljetetaan pois. Toimenpideala yhteensä 0,2 ha. Kuvio on vanhaa peltoa jolle on istutettu tiheä kuusikko. Seassa kasvaa luontaisesti nuorta koivua, harmaaleppää ja haapaa. Kuusten poistolla on tavoitteena ohjata kuvion kehitys valoisaksi ja harvapuustoiseksi hakamaaksi.
- 2) Kuviolta 110 poistetaan istutuskuuset. Toimenpideala on 0,02 ha. Hakkuutähteet joko kasataan kuviolle ja poltetaan tai kuljetetaan pois. Kuvio on vanhaa maatalousmaata jolle on istutettu riviin kuusia. Aluskasvillisuus on hyvin niukka tiheään kuusikon vuoksi. Toimenpiteen tavoite on ohjata kuvion kehitys avoimeksi niityksi.
- 3) Kuviolta 106 poistetaan suurin osa istutuskoivuista. Muutama sopiva yksilö jätetään maisemapuuksi ja liito-oravan kulkuyhteyden varmistamiseksi. Toimenpideala on 0,03 ha. Hakkuutähteet kerätään kasoihin kuviolle ja poltetaan tai viedään pois. Kuviolla kasvavat alikasvoskuuset raivataan pois. Kuvio on vanhaa maatalousmaata jolle on istutettu riviin koivuja. Toimenpiteen tavoite on ohjata kuvion kehitys avoimeksi niityksi. Istutetuista koivuista on myös haittaa viereiselle viljelysmaalle.
- 4) Kuviolta 112 poistetaan suurin osa istutuskoivuista. Muutama sopiva yksilö jätetään maisemapuuksi ja kuviolla luontaisesti kasvavat isot haavat ja kuuset säästetään. Toimenpideala on 0,09 ha. Hakkuutähteet kerätään kasoihin kuviolle ja poltetaan tai viedään pois. Kuviolla kasvavat alikasvos (kuusta, haapaa) raivataan pois. Kuvio on vanhaa maatalousmaata jolle on istutettu koivuja. Toimenpiteen tavoite on ohjata kuvion kehitys avoimeksi niityksi.

- 5) Kuvioilta 108 poistetaan kaikki istutuskuuset, lehtipuusto ja ylispuustona olevat järeät kuuset jätetään. Hakkuutähteet joko kasataan kuviolle ja poltetaan tai kuljetetaan pois. Toimenpideala yhteensä 0,04 ha. Kuvio on vanhaa peltoa jolle on istutettu tiheä kuusikko. Seassa kasvaa luontaisesti nuorta koivua, harmaaleppää, tuomea ja haapaa ja ylispuina muutama järeä koivu ja kuusi. Kuusten poistolla on tavoitteena ohjata kuvion kehitys valoisaksi ja harvapuustoiseksi hakamaaksi.

Yhteensä puustoa poistetaan 0,4 hehtaarilta. Puustonpoistokuviot on esitetty kartalla 1.

Alikasvoksen raivaus

- 1) Kuvioilta 119 poistetaan suurin osa alikasvoskuusista, osa alikasvoskuusista on istutettuja. Pihlajista ja harmaalepistä raivataan 60-70% pois. Kuvio on kuusivaltaista laidunnettua lehtoa jonka valtapuuna on järeä kuusi. Seassa kasvaa haapaa, koivua ja harmaaleppää, alikasvoksena on kuusta, harmaaleppää, pihlajaa ja tuomea. Toimenpideala on 0,2 ha ja raivattava puusto on läpimitaltaan pääasiassa 2-3 cm. Kuvion länsilaidalla olevien kolohaapojen läheisyydestä ei raivata kuusia.
- 2) Kuvioilta 116 harvennetaan kahta leppäryhmää, näistä ryhmistä poistetaan n. 50% rungoista. Kuvio on lehtoa jossa kasvaa ylispuina melko nuoria kuusia, koivua ja harmaaleppää, valtapuusto on taimikkovaiheessa olevaa pääosassa nuorta lehtipuustoa. Toimenpideala on 0,3 ha ja raivattavan puuston keskiläpimitta on 5 cm.
- 3) Kuvioilta 125 raivataan nuorista lepistä 50-60% pois. Kuvio on nuorta lehtipuustoa kasvava lehto jossa on muutamia järeitä kuusia ylispuustona. Raivattava puusto on läpimitaltaan alle 5 cm, toimenpideala on 0,03 ha.
- 4) Kuvioilta 117 raivataan alikasvoskuuset pois. Kuvio on kuusivaltaista lehtoa jossa kasvaa alikasvoksena istutettuja kuusia. Toimenpideala on 0,08 ha ja raivattavan puuston keskiläpimitta 8 cm.
- 5) Kuvioilta 121 raivataan alikasvoskuuset pois. Kuvio on kuusivaltaista lehtoa jossa kasvaa seassa mäntyä, koivua, harmaaleppää ja tuomea. Toimenpideala on 0,08 ha ja raivattavien kuusien keskiläpimitta 12cm.
- 6) Kuvioilta 128 raivataan kahden leppäryhmän luona kasvavat leppävesat. Kuvio on tuoretta heinäniittyä jolla kasvaa harvakseltaan nuoria kuusia, koivua ja tuomea sekä harmaaleppiä kahdessa tiheässä ryhmässä. Toimenpideala on 0,04 ha ja raivattavan puuston keskiläpimitta 1-2cm.
- 7) Kuvioilta 123 alikasvoskuusta poistetaan 80%, kuusia ei poisteta järeiden haapojen ympäriltä. Kuvio on lehtipuuvaltainen lehto. Toimenpideala on 0,2 ha ja raivattavien kuusien keskiläpimitta 6cm.
- 8) Kuvioilta 122 raivataan alikasvoskuuset pois ja nuorista lepistä poistetaan n. 70%. Nuoria leppiä jätetään ryhmiin. Kuvio on etenkin nuorta leppää tiheästi kasvava lehtokuvio. Toimenpideala on 0,1 ha ja raivattavan puuston keskiläpimitta 3-7 cm.
- 9) Kuvioilta 124 raivataan alikasvoskuusitihentymiä. Kuvio on kuusivaltaista lehtoa jossa on osalla kuviota tiheästi alikasvoskuusia jotka muodostavat muurimaisen tihentymän kuvion poikki. Toimenpidealan koko on 0,3 ha ja raivattavat kuuset ovat alle 7 cm läpimitaltaan.

Alikasvoksen raivauksia tehdään yhteensä 1,3 hehtaarin alueella. Hyvin pieniläpimittaiset ja harvakseltaan kuviolla sijaitsevat raivattavat puut jätetään maastoon lahoamaan. Suuremmat

määrät pyritään kuljettamaan kuvioilta pois tai kasamaan kuvioille poltettavaksi. Toimenpiteet on esitetty kartalla 2.

Muut puuston käsittelyt:

- 1) Kuvioilta 118 kaadetaan pellon vieressä olevalta tasanteelta 5-6 kuusta. Kaadetut kuuset karsitaan ja oksat poltetaan kasoissa. Rungot jätetään lahoppuiksi. Kuusien kaadossa huomioidaan viereisellä kuviolla 119 olevat kolohaavat, kuusia ei kaadeta näiden läheisyydestä.
- 2) Kuvioilta 127 raivataan pois noin 70% vallitsevan puuston harmaalepistä. Kuvio on lehtoa jossa on tiheä nuori lehtipuuvesaikko. Raivauksilla nopeutetaan puuston järeytymistä ja parannetaan laiduneläinten liikkumismahdollisuuksia kuviolla. Raivattava puusto on läpimitaltaan 7 cm, raivatut rungot pyritään kuljettamaan kuvioilta pois tai polttamaan kasoissa. Toimenpideala on 0,07 ha.
- 3) Kuvion 120 reunamilta raivataan harmaaleppiä. Raivauksilla ylläpidetään avointa niittyä ja pidetään aitalinja avonaisena. Raivattavan puuston keskiläpimitta on 10 cm ja toimenpideala 0,03 ha. Raivatut puut pyritään kuljettamaan kuvioilta pois tai polttamaan kasoissa.
- 4) Kuvion 126 reunalta poistetaan lehtipuustoa, toimenpiteellä ylläpidetään avointa niittyä. Poistettava puusto on keskiläpimitaltaan 8-15cm ja toimenpideala on 0,04 ha. Raivatut puut kuljetetaan pois tai poltetaan kasoissa.
- 5) Kuvioilta 129 harvennetaan kahta leppäryhmää, lepistä poistetaan n. 60%. Kuvio on tuoretta heinäniittyä jolla kasvaa harvakseltaan nuoria kuusia, koivua ja tuomea sekä harmaaleppiä kahdessa tiheässä ryhmässä. Toimenpideala on 0,04 ha ja raivattavan puuston keskiläpimitta 12cm. Raivatut puut kuljetetaan pois tai poltetaan kasoissa.
- 6) Kuvioilta 113 kaulataan alikasvoshaapoja joiden keskiläpimitta on 7 cm. Vallitsevan latvuskerroksen isoja haapoja ei käsitellä. Alikasvoshaavoista kaulataan n. 70%. Toimenpideala on 0,09 ha. Haapojen kaulaus keskittyy kuvion reunamille, kaulauksella estetään avoimen niityn umpeenkasvua, haavat levittäytyvät viereiselle avoimelle niitylle.
- 7) Kuvion 114 haaparyhmästä kaulataan alikasvoshaavat joiden keskiläpimitta on 6 cm. Kuvion isoja haapoja ei käsitellä. Toimenpideala on 0,03 ha. Kuvio on avointa tuoretta niittyä.

Toimenpiteet on esitetty kartalla 2.

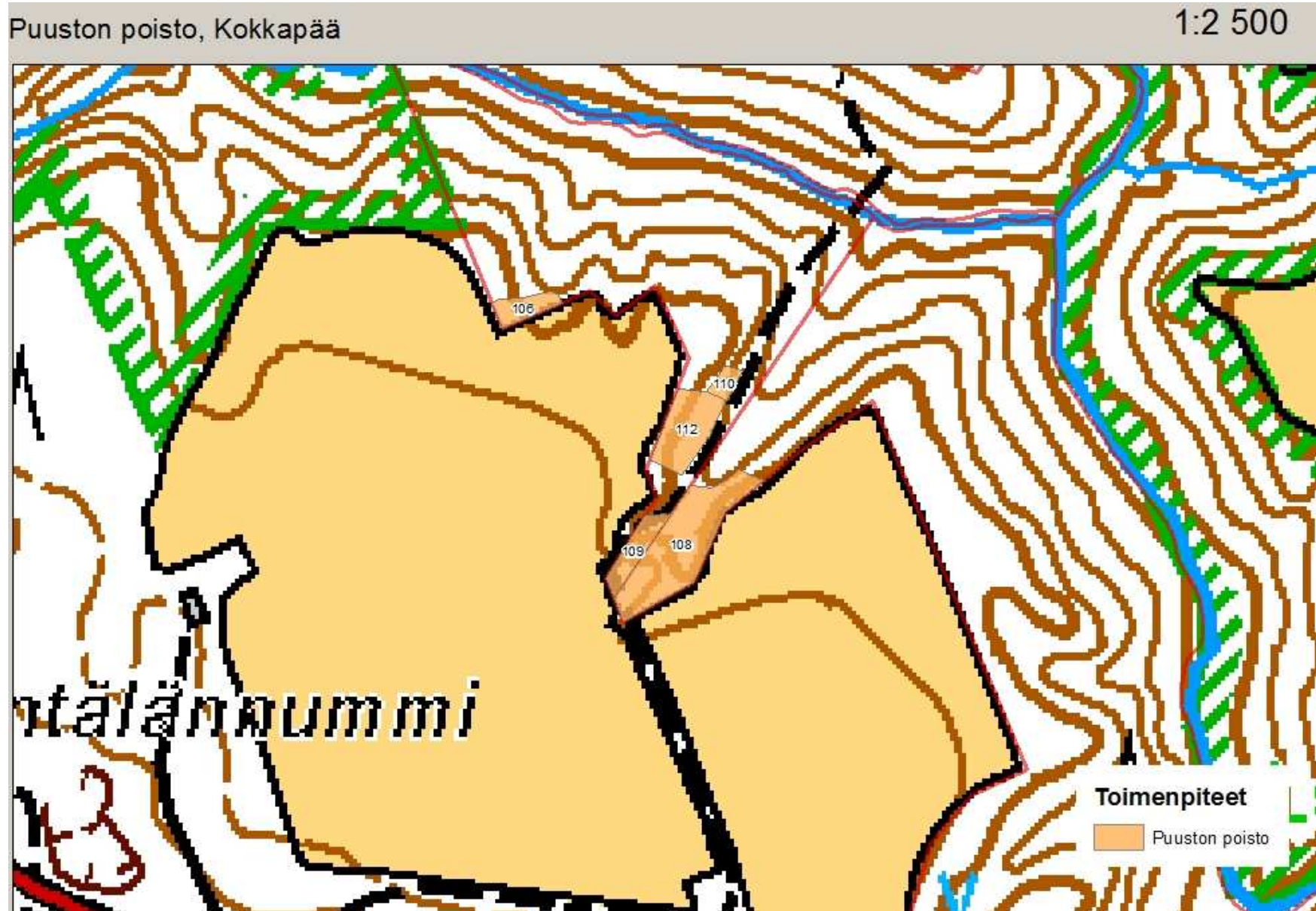
Töiden aikataulu:

Puuston poistot ja raivaukset tehdään kevättalvella 2016. Hakuutähteiden mahdollinen poltto tehdään ennen laidunkauden alkua 2016 ja jos poltettavia kasoja jää niin loput kasat poltetaan syksyllä 2016 laidunkauden loputtua. Haapojen kaulaukset, alikasvosten raivaukset sekä yksittäisten isojen puiden kaadot tehdään huhti-toukokuussa 2016.

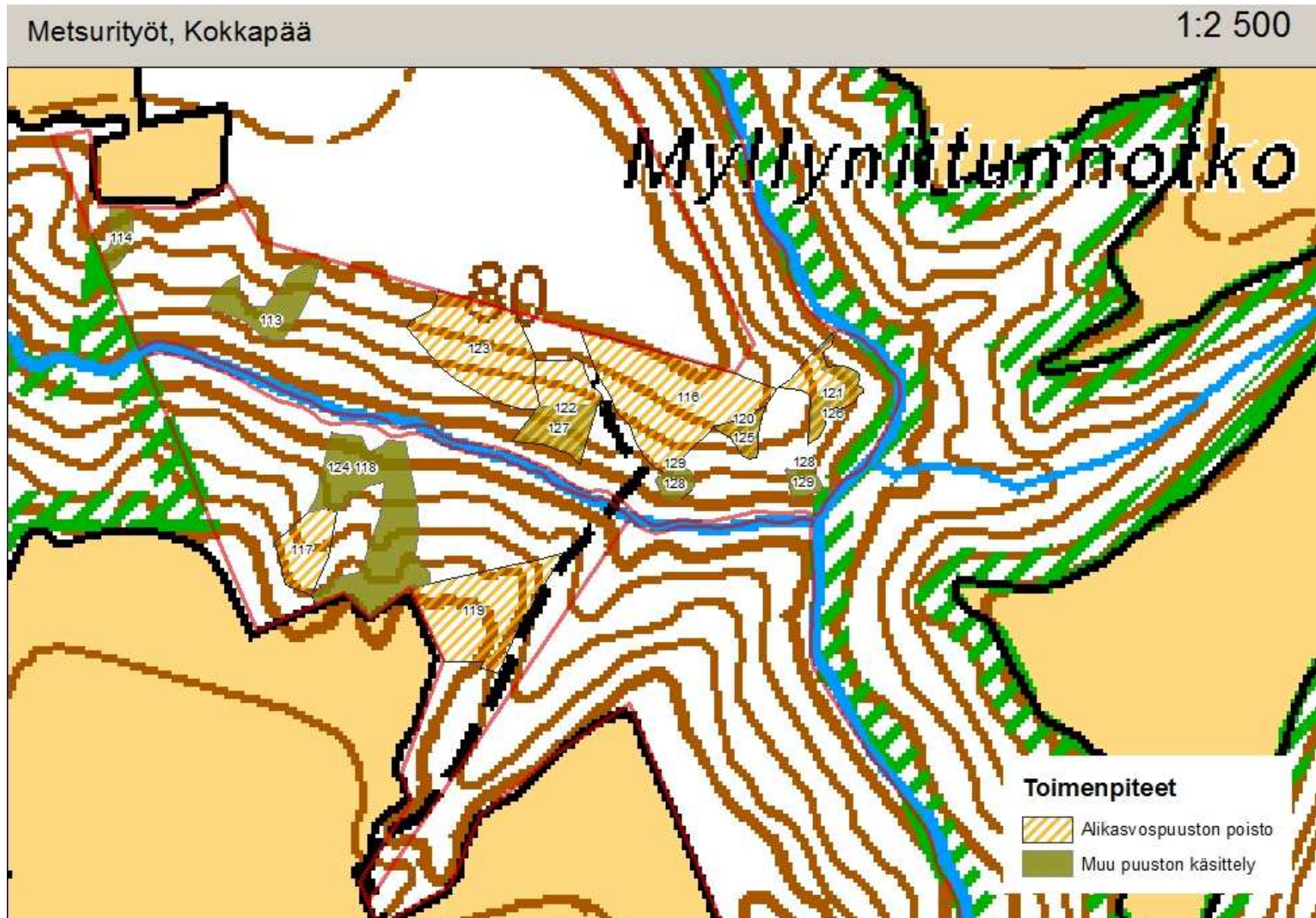
Vaikutukset alueen luontoon:

Hoidettavista kuvioista kuviot 113 ja 117-127 edustavat Natura-luontotyyppiltään Lehtoja (9050). Natura – luontotyyppit on esitetty kartalla 3. Kuviot 106, 108, 109, 110, 112,114, 128, 129eivät edusta nykyisellään mitään Natura-luontotyyppiä. Suurin osa näistä kuvioista on kuvioita joilta poistetaan puustoa, toimenpiteen myötä kuviot todennäköisesti kehittyvät Natura-luontotyypeiksi. Lehtojen kuusenpoisto ei heikennä kyseistä luontotyyppiä, kuusettumisen estämisellä ylläpidetään kyseistä luontotyyppiä. Alueella havaittu liito-orava huomioidaan hoitotoimenpiteissä. Liito-oravan liikkumismahdollisuudet huomioidaan jättämällä sopivia puita puustonpoistokuvioille ja järeiden haapojen luo jätetään suojuspuita. Liito-orava hyötyy myös haapojen kaulauksesta, sillä jäljelle jääneet haavat järeytyvät nopeammin. Esitetyt hoitotoimet parantavat myös uhanalaisen pikkuapollon elinolosuhteita alueella säilyttämällä alueet puoliavoimina. Toimenpiteet eivät heikennä merkittävästi alueen luontodirektiivin mukaisia luontotyyppejä eikä hoitotoimen suorittaminen siten edellytä erillistä luonnonsuojelulain 65 §:n mukaista vaikutusten arviointia.

Kartta 1. Puustonpoistokuviot



Kartta 2. Raivauskuviot ja muut puustonkäsittelyt



Kartta 3. Natura -luontotyytit

Natura -luontotyytit Kokkapää

1:2 500

