

Saimaannorppakannan seurantatietoja 2000–2007

Metsähallitus, Etelä-Suomen luontopalvelut, suojelubiologi Tero Sipilä.

Saimaannorppakannan pesäpoikaskuolleisuus vuonna 2006. Kuolleisuusarvio on tehty käyttämällä koko Saimaan keski-kuolleisuutta: 27 %, jos alueelta ei ole tietoa. Jos alueelta on tieto (esim. 50 %), sitä on käytetty ko. alueelta.

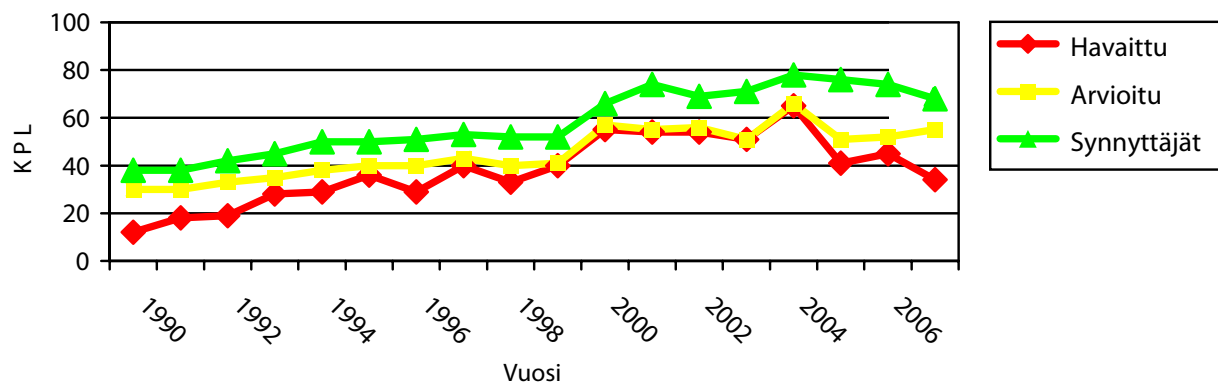
Alue	Syntyvyys 2006		Keski- syntyvyys 2000–2005	Pesäkuolleisuus		
	Havaittu	Arvioitu		Havaittu kpl	Havaittu %	Arvio kpl/%
Pyhäselkä-Jänisselkä	0	0	0	0	0	0
Orivesi	0	0	1	0	0	0
Pyyvesi-Enonvesi	0	2	3	0	0	1
Joutenvesi (+Ruunavesi)	3	8	6,5	2	60	5
Kolovesi	3	3	4,5	1	30	1
Haukivesi (+Matari)	13	13	14,3	4	31	4
Pihlajavesi	19	19	19	3	16	3
Tolvanselkä-Katosselkä	2	2	2,5	1	50	1
Lietvesi	1	1	1,3	0	0	0
Luonteri	0	0	0	0	0	0
Pajusaarenselkä-Petraselkä	4	4	3,7	1	25	1
Ilkonselkä	0	0	0,2	0	0	0
Koko Saimaa	45 kpl	52 kpl	56 kpl	12 kpl	27 %	16 kpl > 31 %

Saimaannorppakannan pesäpoikaskuolleisuus vuonna 2007. Kuolleisuusarvio on tehty käyttämällä koko Saimaan keski-kuolleisuutta: 27 %, jos alueelta ei ole tietoa. Jos alueelta on tieto (esim. 50 %), sitä on käytetty ko. alueelta.

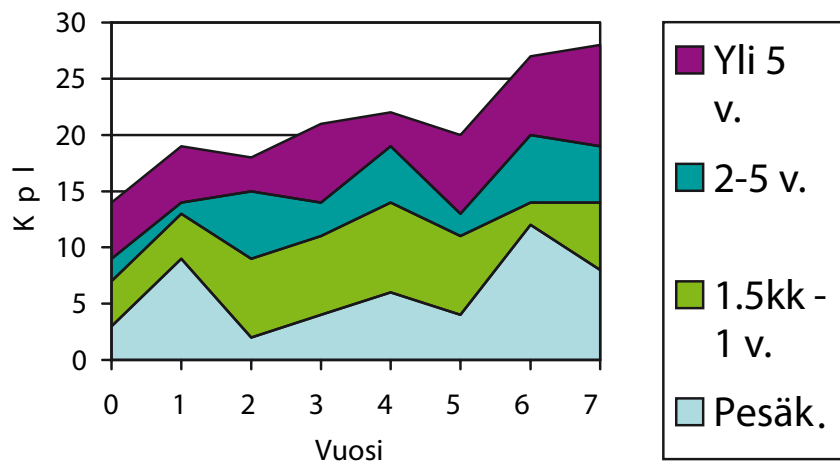
Alue	Syntyvyys 2007		Keski- syntyvyys 2000–2005	Pesäkuolleisuus 2007		
	Havaittu	Arvioitu		Havaittu kpl	Havaittu %	Arvio kpl/%
Pyhäselkä-Jänisselkä	0	0	0	0	0	0
Orivesi	0	0	1	0	0	0
Pyyvesi-Enonvesi	1	2	3	0	0	0
Joutenvesi (+Ruunavesi)	3	6	6,5	0	0	1
Kolovesi	3	3	4,5	0	0	0
Haukivesi (+Matari)	9	13	14,3	4	44	6
Pihlajavesi	10	21	19	3	30	6
Tolvanselkä-Katosselkä	2	3	2,5	0	0	0*
Lietvesi	1	2	1,3	1	100	2
Luonteri	0	0	0	0	0	0
Pajusaarenselkä-Petraselkä	5	5	3,7	0	0	0
Ilkonselkä	0	0	0,2	0	0	0
Koko Saimaa	34 kpl	55 kpl	56 kpl	8 kpl	24 %	15 kpl > 27 %

* Katosselällä havaittiin kaksi kuuttia avojäällä maaliskuussa, niistä ei enää maaliskuun jälkeen saatu havaintoja. Samalla alueella susilauma (5 yks.) liikkui säännöllisesti jäällä.

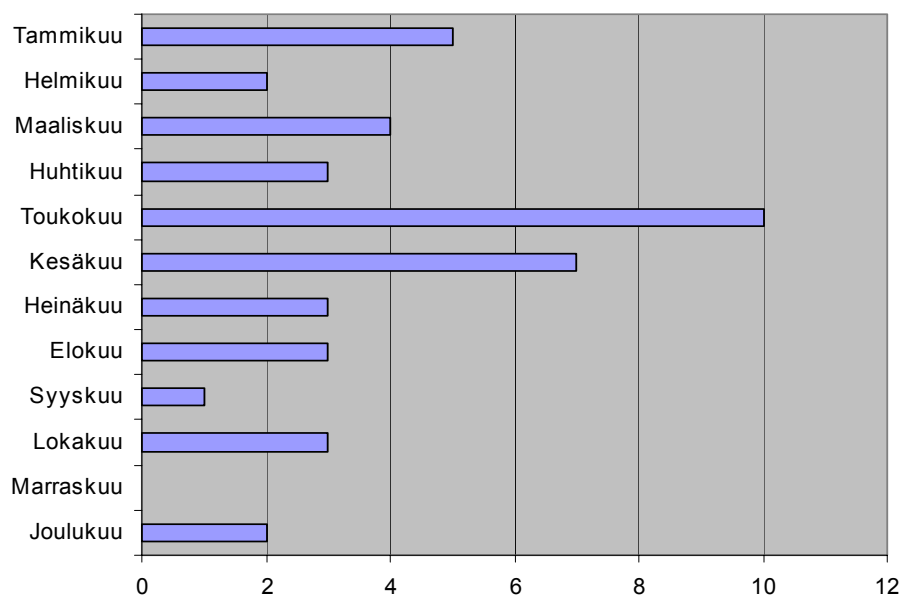
Kannan kehitys vuosina 2006 ja 2007



Saimaannorpan pesälaskennassa havaitut kuutit, arvio vuosittain syntyneiden kuutien määrästä sekä arvio lisääntyvien naaraiden määrästä vuosina 1990–2007.



Saimaannorppien havaittu kuolleisuus ikäluokissa: Pesäkuolleet; 1,5 kk–12 kk; 2–5-vuotiaat ja yli 5-vuotiaat vuosina 2000–2007.



Kannan seurannan tietoon tulleiden alle yksivuotiaiden saimaannorppien kalanpyydyskuolleisuuden kuukausijakauma vuosina 2000–2007.